

REVISTA DE ESTUDIOS REGIONALES

I.S.S.N.: 0213-7585

2ª EPOCA Mayo-Agosto 2016



106

SUMARIO

Artículos

Antonio Rafael Peña Sánchez, Mercedes Jiménez García y José Ruiz Chico. Capital humano, inversión educativa y crecimiento económico: Revisión y actualización de la asimetría económica regional en España (1980-2012)

Amélia Branco, Francisco Manuel Parejo Moruno, João Carlos Lopes, Jose Francisco Rangel Preciado. Cambios en la localización de la industria corchera mundial. Una perspectiva histórica

Ernest Reig Martínez. Ciudades y calidad de vida en el Área Metropolitana de Valencia

María del Carmen Pérez González y Miguel Blanco Canto. Evaluación de los programas de intermediación al empleo desarrollados en la Comunidad Autónoma de Andalucía durante el período 2005-2011. Una propuesta metodológica de análisis de eficiencia y productividad ligado al territorio

Álvaro Francisco Morote Seguido. La disminución del consumo de agua urbano-turística en la costa de Alicante (España): Una amalgama de causas múltiples e interrelacionadas

Rubén Garrido Yserte, María Teresa Gallo Rivera y Daniel Martínez Gautier. La crisis económica y la geografía del tejido empresarial español: 2000-2013

José David Cisneros-Martínez y Antonio Fernández-Morales. Concentración estacional de la demanda hotelera en Argentina

La crisis económica y la geografía del tejido empresarial español: 2000-2013

The economic crisis and the geography business network in Spain: 2000-2013

Rubén Garrido Yserte
Maria Teresa Gallo Rivera
Daniel Martínez Gautier
Universidad de Alcalá

Recibido, Abril de 2015; Versión final aceptada, Febrero de 2016.

PALABRAS CLAVE: Dinámica empresarial, Crisis económica, Procedimientos concursales, Patrones territoriales, España

KEYWORDS: Business dynamics, Economic crisis, Bankruptcy proceedings, Territorial patterns, Spain

Clasificación JEL: R3, R11,R12

RESUMEN

Revisamos la situación del tejido empresarial y su desarrollo antes y durante la crisis económica en las regiones españolas. Analizando las variaciones del número de empresas de las distintas regiones (técnica que plantea limitaciones en su interpretación) en función de la rama de actividad, el tamaño y la condición jurídica, descubrimos que la dinámica empresarial ha sido territorialmente heterogénea; obteniéndose pautas diferenciadas a partir de la crisis. Mostramos también que el ratio de procedimientos concursales a escala regional es contracíclico, aumentando conforme se desgasta la actividad productiva de la región. Concluimos necesaria una reconsideración de las políticas industriales.

ABSTRACT

Introduction

The economic recession has had a big impact on businesses in our country decisively affecting the development patterns of their activity, among which are included policies for hiring and firing, expansion projects, sales volume and even the continuation or ending of the own business activity. However, these changes have not occurred evenly among the different branches of economic activity or with the same form and intensity in different areas of the Spanish geography. This differential intensity with which the economic crisis has affected the companies located in different Spanish regions is the focus of the analysis of this article.

Considering the regional perspective, any autonomous region remained safe from the financial-economic crisis, although the intensity of it is manifested unevenly. Actually the degree of economic deterioration in each one has been conditioned by their own characteristics and productive specialization

Aim

Therefore, the goal is to provide an approach to the regional geography of the economic crisis in Spain from the dynamic business location registered during the 2000-2013 period. The number of companies by region and its evolution before and during the crisis will be analyzed to show some characteristics related to how the business activity was organized into the regions (based in the sectoral composition, size and legal regime) and how and when these characteristics changed as a result of the bursting of the real estate bubble. Also, the relationship between the business dynamics and the evolution of the real economy of the regions analyzed, through the analysis of the bankruptcy proceedings and the evolution of regional GDP

Methodology

The database used is the Central Companies Directory (DIRCE), elaborated by the Spanish Statistical Office (INE). In order to analyze the business dynamics, we obtained the number of companies by year, region, sector of activity and legal regime, and we work them using simple and accumulated variation rates. We also estimate a model by GMM. In order to confirm the countercyclical nature of insolvency proceedings in relation to regional activity. This estimation is made with a panel of regional data for the period 2004-2013; with information collected from the Statistic of Bankruptcy Procedure and the Regional Accounting of Spain (also obtained from the Spanish Statistical Office).

Main Results

After registering positive rates of variation in the number of companies in all regions during the expansion phase (2000-2008), particularly emphasizing Murcia, Madrid and Extremadura above the average (with variations greater than 40%); in the 2008-2013 period, all regions experienced significant declines (Murcia, Basque Country and Valencia experimented a reduction during this period of more than 10% of existing companies in 2008).

According to the legal regime five regions (Basque Country, Balearic Islands, Catalonia, Valencia and Andalusia) were the ones in which the largest reduction of the number of corporations was observed (above average which reached 14.61%). With regard to companies formed as limited partnerships, eight regions registered decreasing rates above 5% (well above the national average), although it is remarkable that six of them have increased these types of businesses. And for enterprises constituted as individuals the decline was widespread in all regions and in ten of them the reduction was even higher than the national average (-12.83%).

As per the size, micro-business destruction by regions and provinces was generalized, with declines upper the national average (-6,51%) been registered in half of the provinces. The situation experienced by small businesses was even more negative (average destroying -34%) and generalized to all provinces, exceeding the national average decreasing rate in twenty-eight of them. For midsize businesses the deterioration (-26% of national average) also affected all provinces, in twenty-nine of them the reduction experienced was higher than national average, highlighting Ciudad Real, Teruel, Jaén, Cádiz, Málaga, Castellón and Toledo which rates reached 40%. However, the situation for large companies was different by provinces and regions, highlighting thirteen provinces where the number of large companies increased by more than 5%, moreover, twenty-four of them registered impairments above average (which reached - 16.63%), highlighting Teruel, Cádiz, Huesca and Santa Cruz de Tenerife with damage greater than 60%.

Regarding the behavior of business dynamics by branch of economic activity in the 2008-2013 period, the number of manufacturing companies deeply deteriorated, destroying 20% of existing companies at the beginning of the crisis. In Cantabria, Catalonia, Andalusia, Madrid, Valencia and Murcia the destruction rate exceeded 20%. The deterioration in the construction sector was even more significant (-31.6% national average) and generalized to all regions highlighting the deep deterioration mainly in six regions (Murcia, Valencia, Castilla La Mancha, Andalusia, Cantabria and Catalonia, with destructions above the national average). There were also significant decreases in the number of transport and storage companies (-14%), professional and scientific activities (-7%) and trade (-6%), and they affected all regions. The financial intermediation and insurance business, despite the contraction of the economic cycle,

experienced an increase of 7.8% of national average, increasing mor even in regions such as Castilla La Mancha, Extremadura, Madrid, Aragon, La Rioja, Andalusia and Valencia; there was only a slight deterioration in the Balearic and Canary Islands. In companies engaged in real estate activities the evolution was positive (9.67% of national average), higher than the national average in eleven regions (highlighting Galicia, Extremadura and La Rioja, with increases above 25%) and only contracted in four regions (Basque Country, Murcia, Canary Islands and Valencia).

Synthesis

We have found that the business dynamics at regional level is heterogeneous, distinguishing different patterns among them before and during the crisis.

Based on the nature of legal regime, size and sector, we determined that the impact of the crisis in the 2008-2013 period have affected more strongly to certain types of companies.

Finally, we confirm that the bankruptcy proceedings on regional scale is countercyclical, meaning that as the regional productive activity deteriorates it evolves positively; this correlation appears more clearly from 2008 to the beginning of the economic crisis, although in certain cases even though it has cushioned the fall of regional GDP, even recently registered a slight recovery, bankruptcy proceedings are still on an upward trend.

1. INTRODUCCIÓN

La recesión económica ha tenido un gran impacto sobre las empresas de nuestro país afectando de manera decisiva a los patrones de desarrollo de su actividad, entre los que se incluyen sus políticas de contratación y despido, sus proyectos de expansión, su volumen de ventas e incluso la propia continuación o cese de su actividad. Sin embargo, estas alteraciones no se han producido homogéneamente entre las distintas ramas de actividad económica ni con la misma forma e intensidad en los diferentes territorios de la geografía española. Es ese diferencial de intensidad con que ha afectado la crisis económica a las empresas localizadas en las diferentes regiones españolas el objeto central del análisis de este ensayo.

El objetivo, por tanto, es ofrecer una aproximación a la geografía regional de la crisis económica en España a partir de la dinámica de localización empresarial registrada durante el periodo 2000-2013. Para ello se analizará el número de empresas por regiones y su evolución antes y durante la crisis para revelar algunas características con relación a cómo se distribuía la actividad empresarial en las regiones (en función a la composición sectorial, tamaño y condición jurídica), y cómo y cuándo dichas características cambiaron como consecuencia del estallido de la crisis. Asimismo, se analizará la relación existente entre la dinámica empresarial y la evolución de la economía real de las regiones, a través del análisis de los procedimientos concursales y la evolución del PIB regional.

Las preguntas de investigación que se abordan en el documento son:

- i. ¿Sigue la dinámica empresarial regional la misma tendencia de la actividad empresarial a escala nacional? ¿Qué regiones han sido (o todavía son) la excepción?

- ii. ¿Comparten algunas características comunes las regiones en las que se registra un mayor retroceso o éxito empresarial antes y después de la crisis?
- iii. ¿Existe un perfil de la actividad empresarial regional (por condición jurídica, por tamaño y sector de actividad) sobre el que la recesión haya tenido especial incidencia?
- iv. ¿Qué relación existe entre los procedimientos concursales y la tasa de variación del PIB regional? ¿cómo se ha visto afectada dicha relación por la crisis económica?

A continuación en el apartado 2 se presenta una revisión de la evidencia reciente sobre las repercusiones territoriales de la crisis. En el apartado 3 se explican las fuentes de datos y metodología utilizados. En el apartado 4 mostramos el análisis de la evolución del tejido empresarial regional según algunas características principales. El apartado 5 muestra la relación existente entre la dinámica empresarial y la evolución del ratio de procedimientos concursales por región. Y por último, en el apartado 6 se ofrecen las principales conclusiones del trabajo.

2. EVIDENCIA RECIENTE DE LAS REPERCUSIONES DE LA CRISIS ECONÓMICA SOBRE EL TEJIDO EMPRESARIAL EN LAS REGIONES ESPAÑOLAS

El estudio del tejido empresarial, su dinámica y su magnitud, se engloban dentro del campo de la demografía empresarial. El entorno macroeconómico y la presencia o ausencia de factores favorecedores del espíritu empresarial aparecen en este campo como aspectos condicionantes del nacimiento, supervivencia y cierre de empresas (Fundación Primero de Mayo, 2012).

Atendiendo a lo acontecido en España, durante la etapa de expansión previa a la recesión (2000-2008) el número de empresas aumentó a un ritmo alto (3,66% anual de media durante el periodo, según el Directorio Central de Empresas), por encima de las tasas de crecimiento experimentadas en este mismo país a finales de la década anterior, analizadas ya en otros estudios como Consejo Económico y Social (2005); y superior incluso al de Italia, Alemania o Reino Unido. Sin embargo, con el comienzo de la crisis, nos convertimos en el país (de entre los anteriores) que mayor descenso experimentó en el número de empresas -situación que contrasta con el hecho de que España no es la economía cuyo Producto Interior Bruto se haya visto más afectado a causa de la recesión-, destruyéndose proporcionalmente más empresas que producción (Fernández de Guevara Radoselovics, 2014).

La creación y la desaparición de empresas es algo inherente a la dinámica de la economía de mercado en cualquier circunstancia; más aún durante episodios de crisis económicas la destrucción de empresas emerge como una señal temprana

de las repercusiones sobre la actividad económica: las empresas menos rentables y productivas son expulsadas del mercado, fortaleciéndose así el tejido productivo según la idea schumpeteriana de la destrucción creativa (las empresas más productivas e innovadoras desplazan a las que no lo son).

En el caso español, la reducción del número de empresas durante la crisis corresponde no solamente a un aumento significativo de su tasa de mortalidad, muy parecida a la de otros países europeos; sino especialmente a un descenso acusado de la tasa de natalidad, que ha pasado a situarse por debajo de la alemana, italiana o francesa.

Esta situación se produjo en forma de W, acompañando al ciclo económico (recesión-suavizamiento-recesión); aumentando el minifundismo (las empresas con asalariados reducen plantilla para soportar la crisis) y la polarización del tejido empresarial, con microempresas frente a grandes empresas (Fundación Primero de Mayo, 2012).

Estudios como Segarra et al. (2002) analizan ya esta dinámica de la demografía empresarial para otros periodos diferentes al del presente artículo (1994-2000), encontrando que los factores que influyen sobre la apertura y cierre de empresas están altamente condicionados por el territorio en el que ocurren dichos fenómenos.

Teniendo en cuenta esta perspectiva territorial, ninguna Comunidad Autónoma se mantuvo a salvo de la crisis económica, aunque la intensidad de la misma se ha manifestado de manera desigual. En realidad el grado de deterioro económico en cada una de ellas ha estado condicionado por sus propias características y su especialización productiva. En este sentido y de acuerdo con el comportamiento sectorial del desempleo, las regiones más perjudicadas han sido aquellas con mayor peso de la industria y, aunque en menor medida según fue avanzando la crisis, también lo han sido las especializadas en los servicios y en la construcción, como consecuencia del redimensionamiento que sufrió este último sector.

Asimismo, el impacto negativo de la crisis en el ámbito internacional ha sido mayor en el caso de las regiones más abiertas al exterior y, por tanto, con una mayor actividad exportadora, así como en aquellas más dependientes del turismo. No obstante es de esperar que, una vez se vaya consolidando el crecimiento económico de los principales socios comerciales españoles, así como de los principales importadores de servicios turísticos (Alemania e Inglaterra sobretodo) sean estas regiones las que empiecen a recuperarse antes de la crisis (Ruiz-Huerta Carbonell, Benyakhlef Domínguez, & Vizán Rodríguez, 2009). Destacar en este punto que este mismo carácter exportador, en el caso de las grandes empresas, ha permitido mantener las cifras de facturación y rentabilidad económica, al menos durante la primera fase de la recesión económica (Sanchez et al., 2014).

Por otra parte, la evolución de las economías de las Comunidades Autónomas ha tenido en general una tendencia negativa pero muy heterogénea, dependiente

de la situación de las cuentas públicas, de las oportunidades de exportación y de la estructura productiva de cada región (Cuadrado-Roura, 2012). La mayoría de las Comunidades mostraron un alto crecimiento durante la etapa previa a la crisis, siguiendo la tendencia de la economía española en su conjunto (“efecto país”).

Las diferencias de comportamiento se hacen más evidentes con el inicio de la crisis, cuando algunas regiones como Asturias presentaron caídas significativas de su PIB; mientras otras como Castilla-La Mancha, Aragón y Cataluña mostraron variaciones positivas (aunque por debajo de la media nacional) e incluso hubo otras que presentaron variaciones por encima de la media nacional como País Vasco, Navarra y Baleares. Estas diferencias aunque fueron disminuyendo no desaparecieron con la evolución de la crisis, que terminó afectando de manera negativa a todas las Comunidades Autónomas.

Conforme avanzaba la crisis los sectores más afectados fueron el sector de la construcción, las industrias muy vinculadas a éste y algunos servicios de mercado. Asimismo la apertura al exterior, ya sea en forma de exportaciones o por el turismo internacional, ha podido compensar en cierta medida el efecto estructural; y la situación de las finanzas públicas regionales con relación al déficit y a las exigencias de ajustes presupuestarios también ha tenido una fuerte influencia en la dinámica de las economías de cada Comunidad (Cuadrado-Roura, 2012):

- El sector agrario ha sido el menos afectado por la crisis, debido a que su comportamiento anual está más ligado a las condiciones climáticas que a los factores de carácter económico de cualquier tipo (positivos, negativos o fluctuaciones cíclicas). De este modo, se ha comportado de forma sólida y dinámica frente a la recesión, especialmente en su vertiente exportadora (Ruiz et al., 2013). Gracias a esto, las regiones que todavía mantienen un peso importante de este sector, como las dos Castillas y Extremadura, pueden presentar discrepancias frente a la dinámica del país en su conjunto; y en otras, donde el peso es menor pero todavía importante, este sector haya permitido compensar su desarrollo económico, especialmente en fases recesivas.
- La construcción, sobretodo en su componente residencial, ha tenido gran relevancia en la evolución de la economía de las Comunidades; de forma que algunas con mayor presencia de este sector, como Andalucía, Baleares, Canarias, Murcia, Cantabria, Cataluña y Castilla-La Mancha, durante la crisis han sufrido un gran descenso del PIB asociado a este sector.
- El sector industrial sufrió fuertemente la incidencia de la recesión en 2009; y solamente resistió de forma significativa en el País Vasco en su conjunto.
- Se observa una peor evolución del sector servicios en regiones como Madrid, Murcia, Cataluña, Comunidad Valenciana y los dos archipiélagos.

- Respecto a la apertura comercial, Cataluña, Navarra, País Vasco, Galicia y Aragón son las Comunidades (todas con un peso considerable de la industria del automóvil y con gran capacidad exportadora) más expuestas a la dinámica del exterior, tanto cuando esta es positiva como cuando es negativa.
- Atendiendo al turismo internacional, en los dos archipiélagos el peso de esta actividad es tan elevado que las variaciones del número de turistas y de su gasto tiene efectos inmediatos. Esto les permite alejarse de las fluctuaciones de la economía en su conjunto (para bien o para mal); especialmente en la actual crisis, en la que el turismo no sea visto tan perjudicado como el resto de actividades, lo que ha favorecido a los resultados de ambas regiones. Lo mismo, pero con menor influencia dado el peso relativo de dicho sector, ocurre en Comunidades como Cataluña, Andalucía, Comunidad Valenciana, Murcia y Madrid.

Respecto a la difusión territorial, es apreciable que desde el comienzo de la crisis económica, en las zonas menos pobladas y alejadas de las metrópolis, el desempleo (asociado a una reducción de la actividad empresarial) haya evolucionado hacia una degradación mayor en los colectivos y territorios cuya diversificación económica ha sido menor; produciéndose un proceso de aumento generalizado de las tasas de desempleo a la vez que la acentuación de las desigualdades, incluso una menor articulación territorial (Rubiales Pérez, 2011).

Desde esta perspectiva, destacan dos elementos fundamentales del impacto territorial de la crisis. Por un lado, la existencia de municipios vinculados a ciudades centrales que, por la combinación de una alta concentración de trabajadores en categorías laborales altas y de especialización sectorial en ciertas ramas del sector servicios, mantienen crecimientos moderados e incluso bajos del desempleo en ambas fases de la crisis (2008-2010, 2010-2013). Y, por otro lado, municipios en los que se ha producido una intensificación de la relación desempleo-discriminación que ha incidido especialmente en la población extranjera, los jóvenes, las personas mayores, las categorías profesionales bajas y en los territorios más alejados y vulnerables, como consecuencia de los procesos llevados a cabo de reducción de costes laborales, rejuvenecimiento de las plantillas, recortes en servicios públicos y de protección social de desequilibrios territoriales. En cualquier caso, los efectos de la crisis sobre los municipios han sido muy diversos y con una fuerte dependencia respecto al tamaño de los mismos (Caravaca et al., 2014).

3. DATOS Y METODOLOGÍA

Se utiliza como base de datos para este estudio el Directorio Central de Empresas (DIRCE), perteneciente al Instituto Nacional de Estadística (INE), el cual, con periodicidad anual, reúne todas las empresas activas y las que han causado baja en el territorio español; sin errores de muestreo y con comparabilidad geográfica y temporal.

Las empresas obtenidas de esta fuente son clasificadas posteriormente por tamaño (criterios de la Comisión Europea), condición jurídica (según el propio INE), rama de actividad (según la Clasificación Nacional de Actividades Económicas) y territorio para el periodo 2000-2013. Destacar en este punto que, dada la base de datos utilizada, al analizar las variaciones en el número de empresas dentro de cada tipología no tenemos en cuenta explícitamente los saltos entre grupos (somos incapaces de diferenciarlos de la verdadera creación/cierre de empresas dentro de ese grupo); asunto especialmente incidente en la clasificación por tamaños, dadas las reducciones de plantilla ocurridas durante la crisis.

Posteriormente, se realiza un análisis de la relación existente entre la dinámica empresarial y la evolución de la economía real de las regiones, a través del estudio de los procedimientos concursales y la evolución del PIB regional antes y durante la crisis; cuyos datos se han extraído de la Contabilidad Regional de España y de la Estadística de Procedimiento Concursal, ambos pertenecientes al INE, formando un panel de datos por regiones para el periodo 2004-2013 (el periodo de estos datos no coincide con el de los datos anteriores dada la falta de disponibilidad de información previa a 2004).

La cuestión central a determinar es cuál es la relación entre el ratio de procedimientos concursales y la variación de la actividad económica regional. Para ello se estimará el siguiente modelo (Ecuación1):

$$\Delta y_{it} = \beta_0 + \beta_1 \Delta y_{it-1} + \beta_2 \Delta pc_{it-1} + \beta_3 x_{it-1} + \varepsilon_{it} \quad (\text{Ecuación 1})$$

Donde y_{it} , pc_{it} , x_{it} denotan la variación en el PIB nominal, el ratio de procedimientos concursales y un vector que incluye variables de control específicas por regiones (relacionadas con la estructura productiva del territorio), respectivamente; mientras que el término ε_{it} captura la heterogeneidad individual.

Dado que se trata de un panel de datos y con la presencia de efectos individuales ε_{it} , el modelo puede estimarse mediante efectos fijos o aleatorios. Sin embargo, el valor retardado de la variable dependiente, en este caso la tasa de crecimiento del PIB regional, estará correlacionado con el término de error ε_{it} , por lo que -siguiendo a Arellano y Bond (1991)-, dichas estimaciones serán inconsistentes. Por ello, es recomendable utilizar el estimador del Método Generalizado de

Momentos para paneles de datos dinámicos a través del cual la ecuación 1 se estima en primeras diferencias de modo que se remueven los efectos individuales y dicha ecuación se convierte en otra que puede estimarse de una forma más adecuada mediante variables instrumentales.

4. ANÁLISIS TERRITORIAL DE LA EVOLUCIÓN DEL TEJIDO EMPRESARIAL, ANTES Y DURANTE LA CRISIS

Tras registrarse un crecimiento sostenido en el número de empresas españolas entre 2000 y 2008 (de más del 30%, pasando de 2.595.392 a 3.422.239 empresas) en 2008 aparecieron las primeras consecuencias de la crisis sobre el sector empresarial que, pese a mostrar una tasa de variación en el número de empresas aún positiva (2,56%), ésta fue claramente inferior a la anotada en años anteriores (en 2007 alcanzó 5,11%). A partir de 2009 se produce una continua destrucción de empresas, que se salda con una tasa de reducción anual de -1,94%, registrando en el 2013 aún una tasa de variación anual de -1,66%.

Analizando la evolución del número total de empresas por regiones durante el período 2000-2013, se obtiene que también tras un periodo de expansión económica que caracterizó a todas las regiones, se asentó una tendencia progresiva de deterioro en el tejido empresarial a partir del estallido de la crisis económica desde 2009 afectando con distinta intensidad a las diversas regiones.

Durante la etapa de expansión pre-crisis (2000-2008) todas ellas presentaron datos de crecimiento positivos (Cuadro 1 y Figura 1), incluso algunas de ellas, como Murcia, Madrid y Extremadura crecieron por encima de la media nacional (con tasas de crecimiento de más del 40%); mientras que Asturias, Castilla y León y el País Vasco apuntaron tasas más moderadas de crecimiento (alrededor del 16%).

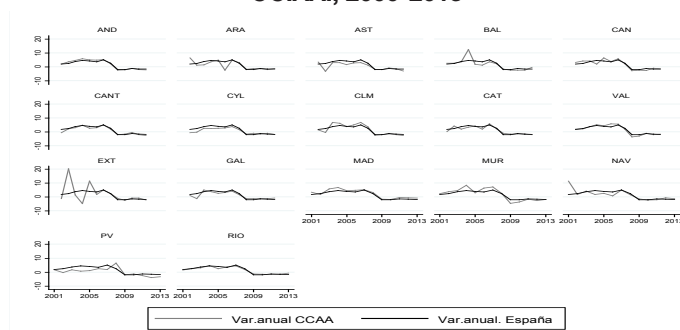
Durante la crisis se observa que, durante su fase inicial (2008 a 2010), todos los territorios presentaron daños empresariales muy similares entre el -1% y -3%; recalcando el caso de Murcia, que pasa de ser la que más empresas crea en la etapa de expansión a ser la que más cierres presenta en el periodo 2008-2010, junto con la Comunidad Valenciana, Baleares, Canarias, Extremadura, Andalucía, Navarra y Asturias que registraron deterioros en el número de empresas por encima del -2%. Durante el período 2010-2013, la variación del número de empresas en las diferentes comunidades autónomas continuó evolucionando de manera negativa, superando ocho de ellas la tasa de variación promedio nacional, con reducciones más acusadas en el número de empresas en el País Vasco, Castilla La Mancha, Cantabria, Asturias, Andalucía, Murcia, Cataluña y Comunidad Valenciana.

CUADRO 1
EVOLUCIÓN DEL N° DE EMPRESAS EN ESPAÑA POR CC.AA., 2000-2013
(VAR. %)

| | Var. 2000/2008 | Var. 2008/2010 | Var. 2010/2013 | Var. 2008/2013 |
|--------------------|----------------|----------------|----------------|----------------|
| Andalucía | 38,81 | -2,25 | -4,23 | -9,81 |
| Aragón | 25,23 | -1,16 | -3,07 | -7,23 |
| Asturias | 15,83 | -2,08 | -4,30 | -8,55 |
| Baleares | 34,15 | -2,47 | -2,76 | -8,88 |
| Canarias | 36,34 | -2,46 | -2,21 | -9,69 |
| Cantabria | 24,48 | -1,48 | -4,31 | -7,93 |
| Cataluña | 27,10 | -1,61 | -3,49 | -7,22 |
| Castilla-La Mancha | 38,62 | -1,97 | -4,36 | -9,74 |
| Castilla y León | 16,69 | -0,97 | -2,62 | -6,38 |
| Com. Valenciana | 36,25 | -2,89 | -3,38 | -10,35 |
| Extremadura | 40,47 | -2,39 | -2,69 | -6,63 |
| Galicia | 22,46 | -1,19 | -1,80 | -5,10 |
| Madrid | 42,24 | -1,62 | -1,13 | -4,49 |
| Murcia | 46,89 | -3,60 | -4,08 | -12,92 |
| Navarra | 33,61 | -2,16 | -1,64 | -6,81 |
| País Vasco | 16,74 | -1,38 | -7,12 | -12,32 |
| La Rioja | 27,35 | -1,42 | -2,13 | -6,37 |
| Total | 31,86 | -1,92 | -3,20 | -8,06 |

Fuente: Elaboración propia con datos del DIRCE (INE).

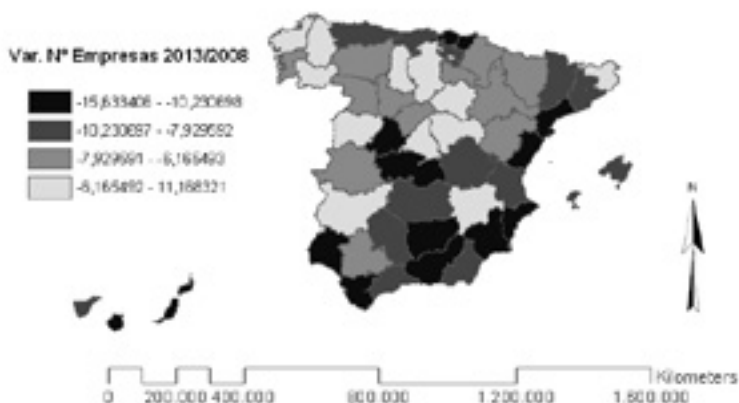
FIGURA 1
TASA DE VARIACIÓN ANUAL DEL N° DE EMPRESAS EN ESPAÑA POR
CC.AA., 2000-2013



Fuente: Elaboración propia con datos del DIRCE (INE).

Para el periodo 2008-2013, Murcia, País Vasco y Comunidad Valenciana, registran las peores variaciones en el número de empresas, cerrando en las mismas durante dicho período más del 10% de las empresas existentes en 2008. En contraste, Madrid, Galicia, La Rioja, Castilla y León, son los territorios que apuntan las menores variaciones (aunque negativas) en el número de empresas.

FIGURA 2
VARIACIÓN DEL N° DE EMPRESAS POR PROVINCIAS, 2008/2013



Fuente: Elaboración propia con datos del DIRCE (INE).

Por provincias destaca que para el período 2008-2013, con una variación media del número de empresas de -8.06%, algunas de ellas como Guipúzcoa, Toledo, Murcia, Tarragona, Huelva, Ávila, Castellón, Granada, Jaén, Cádiz, Vizcaya y Las Palmas presentaron decrecimientos de su tejido empresarial muy superiores: por encima del -10% (ver Figura 2).

4.1 Análisis y evolución por naturaleza jurídica.

Respecto a la evolución del número de empresas por comunidades autónomas y según la condición jurídica de éstas (Cuadro 2 y Figura 3), se observa que en la etapa pre-crisis (2000-2008) se experimentó un aumento significativo de las empresas de sociedad limitada (un 35,1% del total de empresas en España, en 2013) y en menor medida de las personas físicas (un 51,82% del total de empresas, en 2013), en detrimento de las empresas constituidas como sociedades anónimas (un 3,19% del total de empresas, en 2013). La disminución del número de empresas

establecidas como sociedades anónimas fue generalizada en todas las regiones, en especial en Cataluña, País Vasco y Aragón; mostrando el resto de territorios tasas de decrecimiento menores (siendo más moderadas en Galicia, Castilla-La Mancha, Extremadura, Madrid y Castilla y León, con reducciones inferiores al -8%).

En esta misma etapa, respecto a las sociedades limitadas, todas las Comunidades presentan tasas de crecimiento positivas, especialmente Andalucía, Madrid y Murcia con incrementos superiores al 100%. Finalmente, con relación a las empresas constituidas como personas físicas (autónomos), con pocas excepciones, la mayoría de territorios presentan un crecimiento elevado, acentuando Extremadura, Murcia y Castilla La Mancha con tasas superiores al 20%.

CUADRO 2
EVOLUCIÓN DEL Nº DE EMPRESAS EN ESPAÑA POR CC.AA., SEGÚN
CONDICIÓN JURÍDICA 2000 – 2013 (VAR. %)

| | Sociedad Anónima | | | Sociedad Limitada | | | Personas Físicas | | |
|--------------------|-----------------------|-----------------------|-----------------------|-----------------------|-----------------------|-----------------------|-----------------------|-----------------------|-----------------------|
| | Var. 2000/ 2008 | Var. 2008/ 2010 | Var. 2010/ 2013 | Var. 2000/ 2008 | Var. 2008/ 2010 | Var. 2010/ 2013 | Var. 2000/ 2008 | Var. 2008/ 2010 | Var. 2010/ 2013 |
| Andalucía | -12,2 | -4,2 | -8,1 | 104,4 | -2,5 | -1,3 | 16,99 | -2,21 | -5,46 |
| Aragón | -18,4 | -1,7 | -6,6 | 62,1 | 0,2 | 1,5 | 10,75 | -2,92 | -6,21 |
| Asturias | -10,1 | -3,3 | -7,6 | 56,2 | -1,4 | -1,7 | 2,27 | -2,68 | -5,54 |
| Baleares | -17,2 | -5,0 | -8,0 | 92,1 | -1,2 | 0,1 | 13,04 | -3,11 | -4,36 |
| Canarias | -9,9 | -4,2 | -3,7 | 90,9 | -2,8 | 1,0 | 17,03 | -2,62 | -4,48 |
| Cantabria | -14,5 | -1,9 | -6,7 | 84,7 | -0,9 | -1,6 | 7,25 | -2,13 | -5,76 |
| Cataluña | -24,0 | -4,1 | -9,6 | 82,9 | -1,2 | -0,3 | 6,58 | -2,52 | -5,52 |
| Castilla-La Mancha | -3,7 | -1,9 | -5,5 | 87,3 | -1,6 | -2,1 | 21,69 | -2,69 | -5,44 |
| Castilla y León | -8,0 | -3,4 | -7,5 | 71,5 | 0,3 | 0,7 | -0,37 | -2,41 | -4,34 |
| Com. Valenciana | -12,0 | -4,1 | -8,0 | 74,8 | -3,0 | -0,8 | 16,99 | -3,29 | -5,07 |
| Extremadura | -6,0 | -5,9 | -6,4 | 87,9 | -1,2 | 3,9 | 25,36 | -3,47 | -4,32 |
| Galicia | -2,9 | -4,5 | -6,4 | 70,9 | -0,4 | 0,7 | 3,07 | -1,89 | -3,42 |
| Madrid | -7,0 | -3,9 | -5,9 | 100,1 | -0,3 | 3,8 | 17,24 | -3,08 | -5,32 |
| Murcia | -10,0 | -3,3 | -5,6 | 100,3 | -4,0 | -1,6 | 24,36 | -4,22 | -5,24 |
| Navarra | -9,0 | -3,3 | -5,8 | 92,0 | 0,0 | 2,4 | 20,02 | -3,36 | -4,51 |
| País Vasco | -18,6 | -2,6 | -13,4 | 89,9 | 2,6 | -6,4 | 0,96 | -2,21 | -5,28 |
| La Rioja | -10,6 | -2,6 | -6,0 | 89,0 | -1,1 | 2,1 | 5,51 | -2,60 | -4,56 |
| Total | -13,7 | -3,8 | -7,7 | 87,0 | -1,3 | 0,2 | 11,7 | -2,7 | -5,1 |

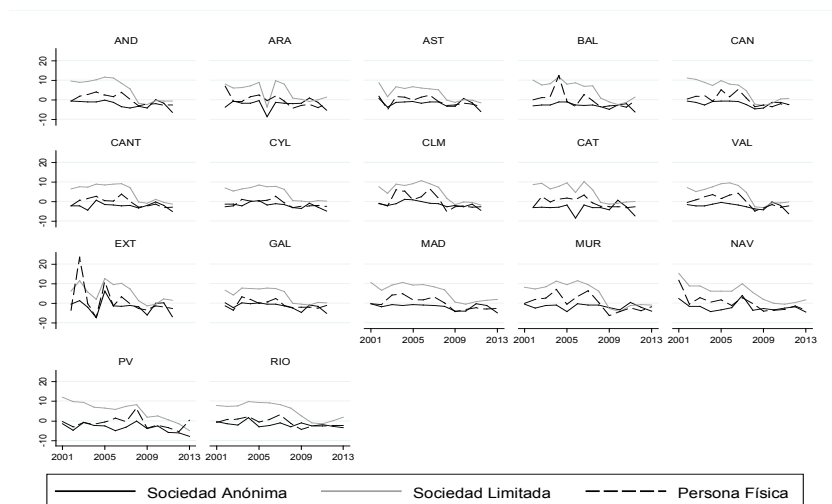
Fuente: Elaboración propia con datos del DIRCE (INE).

En el periodo 2008-2010 la situación cambia drásticamente; el desgaste del número de empresas afectó a las tres categorías de condición jurídica con distinta intensidad, con disminuciones inferiores al -4%. La reducción de sociedades anónimas a nivel regional alcanza la horquilla entre -1% y -6%. Respecto a las sociedades limitadas, el efecto territorial de la crisis sobre éstas fue menos intenso que en el

caso de las sociedades anónimas, entre -1% y -4% (con excepción de Aragón, Castilla y León, País Vasco y Navarra, que por el contrario, o bien el número de dichas empresas se mantiene constante o aumenta ligeramente). Por su parte, el número de empresas constituidas como personas físicas, en todas las regiones sin excepción se produce un deterioro generalizado, que alcanza el mínimo de -1,89% en Galicia y el máximo de -4,22% en Murcia.

En el período más reciente 2010-2013, la reducción en el número de empresas constituidas como sociedades anónimas se intensifica registrando una disminución promedio nacional de -7,7%, recalcando el mayor descenso en comparación con la media nacional, en el País Vasco, Cataluña, Andalucía, Comunidad Valenciana y Baleares. La disminución en el número de empresas constituidas como personas físicas alcanzó en promedio el -5,1% con reducciones entre -3% y -6% en las distintas regiones. Por el contrario, en este periodo se anotó una ligera recuperación en el número de sociedades limitadas (0,2%) especificando Madrid y Extremadura que apuntan variaciones cercanas al 4%.

FIGURA 3
VARIACIÓN ANUAL DEL Nº DE EMPRESAS EN ESPAÑA POR CC.AA.,
SEGÚN CONDICIÓN JURÍDICA 2000 – 2013



Fuente: Elaboración propia con datos del DIRCE (INE).

Para el período 2008-2013 se puede destacar que fueron cinco regiones, País Vasco, Baleares, Cataluña, Comunidad Valenciana y Andalucía las que sufrieron el mayor descenso en el número de sociedades anónimas (por encima de la media que alcanzó 14,61%).

Por provincias, acentúa que la mayor reducción (por encima de la media) se produjo en catorce de cincuenta provincias, predominando el mayor deterioro en esta categoría en Guipúzcoa, Vizcaya, Salamanca y Huelva, con tasas superiores al -20% (ver Figura 4).

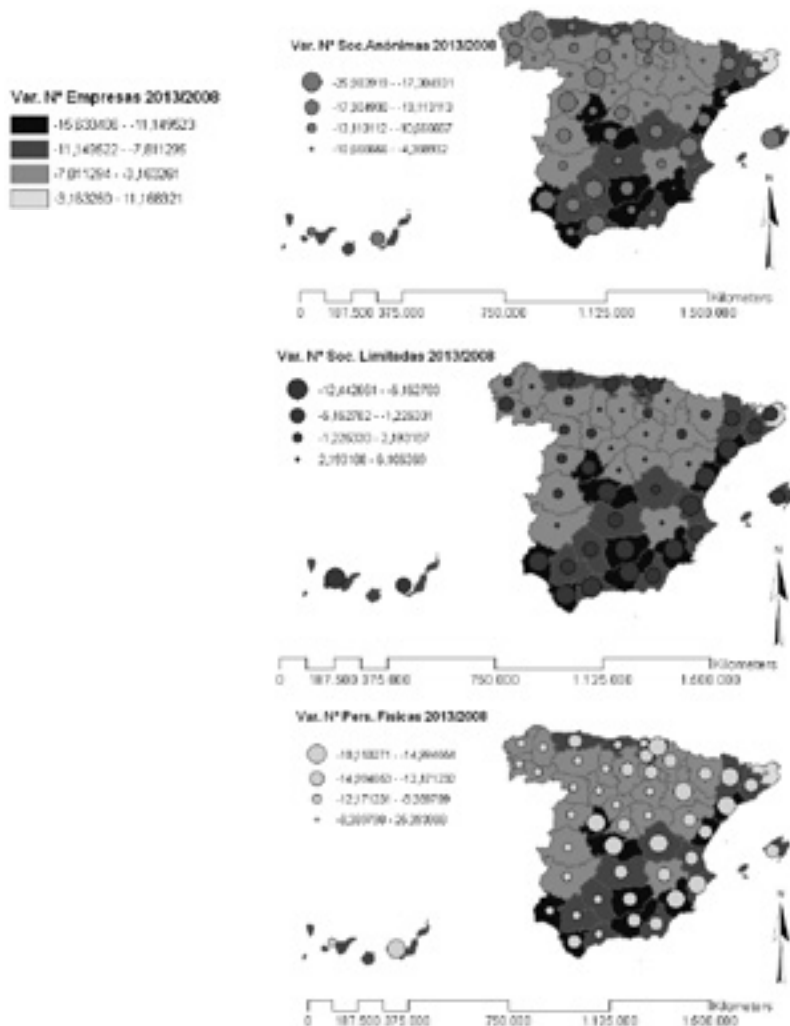
Con relación al número de sociedades limitadas para el período 2008-2013 se produce una situación particular; mientras que ocho regiones registraron descensos por encima de la media (que ascendió a -1,78%), con Murcia, Comunidad Valenciana, Andalucía y Canarias con tasas de reducción por encima del -5%, en seis regiones se apuntó un aumento de las empresas activas en esta categoría.

Por provincias, en veintidós de ellas se anotaron desapariciones superiores al promedio nacional, destacando Huelva y Castellón con reducciones de más de -10%. Por el contrario en veintiún provincias el número de sociedades limitadas aumentó acentuando Soria, Madrid, Albacete y Segovia con tasas de creación de empresas superiores al 5%.

Por último, tal como sucede con las sociedades anónimas la variación del número de empresas constituidas como personas físicas para el periodo 2008-2013, presentó un descenso generalizado en todas las regiones en diez de ellas el decrecimiento fue superior al promedio nacional (-12,83%).

Por provincias también se constata un descenso generalizado registrando veinticinco de ellas desapariciones en esta categoría por encima de la media, subrayando Tarragona, Guipúzcoa, Lleida, Murcia, Toledo, Zaragoza Cuenca, Alicante y Ávila con tasas de reducción por encima del -15%.

FIGURA 4
VARIACIÓN DEL Nº DE EMPRESAS SEGÚN CONDICIÓN JURÍDICA POR PROVINCIAS, 2008/2013



Fuente: Elaboración propia con datos del DIRCE (INE)

4.2 Análisis y evolución por dimensión empresarial

Si analizamos la evolución de la estructura empresarial en función del número de empleados (Cuadro 3 y Figura 5), durante la etapa de expansión pre-crisis (2000-2008), el incremento en el número de microempresas (hasta 9 empleados; un 95,5% del total de empresas en España, en 2013) alcanzó el 32% a nivel nacional, apuntando un crecimiento superior a la media en nueve regiones, destacando Murcia, Madrid y Extremadura con tasas superiores al 40%.

En este mismo período la evolución del número de pequeñas empresas (menos de 50 empleados; un 3,8% del total de empresas, en 2013) fue también positiva (en promedio aumentó 27,4% a escala nacional), característica que compartieron todas las regiones españolas con distinta intensidad, recalando Murcia, Andalucía y Castilla La Mancha con aumentos próximos o superiores al 50%.

Las medianas empresas (con menos de 250 empleados, un 0,6% del total de empresas, en 2013), experimentaron también un crecimiento destacado (39% promedio nacional); por regiones el crecimiento también fue generalizado, con aumentos que fueron entre el 20% en el País Vasco y el 80% en Castilla-La Mancha.

Y atendiendo al número de grandes empresas (más de 250 empleados, un 0,1% del total de empresas, en 2013), se observa que fue esta categoría la que mayor dinamismo registró (con una tasa de variación de más de 67%); por regiones resaltan Extremadura, Murcia, Andalucía, Baleares, Canarias y Castilla y León con incrementos superiores al 100%.

En el período 2008-2010, la destrucción de empresas alcanzó a todas las categorías según tamaño; el número de microempresas experimentó un ligero descenso a nivel nacional (-1,3%), afectando de manera generalizada a todas las regiones en las que se cerraron entre el -0,5% y -2,7% de estas empresas. El descenso más acusado se anotó en las pequeñas empresas (-12,8%), acentuando Murcia, Comunidad Valenciana, Canarias, Baleares y Andalucía con las tasas de decrecimiento más elevadas de pequeñas empresas (superiores al -14%).

El número de medianas y grandes empresas registró caídas de entre -8,0% y -5,2%, respectivamente a nivel nacional. En el caso de las pequeñas empresas, con excepción de Extremadura que apuntó un incremento de 2,2%, todas las regiones experimentaron deterioros, recalando la Comunidad Valenciana, Murcia y La Rioja con tasas de disminución superiores al -10%.

Mientras que la mayor reducción en el número de grandes empresas se anotó en Aragón, Murcia, Canarias y Navarra con descensos cercanos y superiores al -17%; destaca Andalucía, Asturias, Castilla León, Castilla La Mancha y País Vasco que registraron bien un aumento o mantuvieron constante el número de empresas de esta categoría.

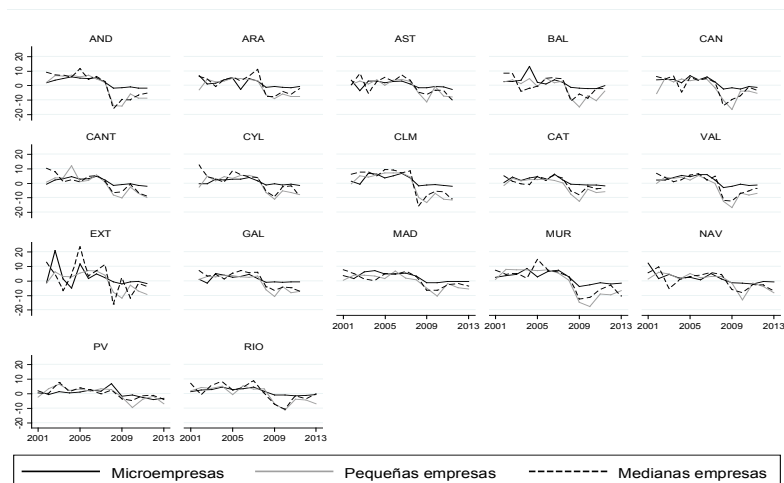
CUADRO 3
EVOLUCIÓN DEL NÚMERO DE EMPRESAS EN ESPAÑA POR CC.AA., SEGÚN TAMAÑO, (VARIACIÓN %)

| | Microempresas | | | | | | Medianas | | | | | | Grandes | | | | | |
|-----------------|---------------|--------------|---------------|--------------|---------------|--------------|---------------|--------------|---------------|--------------|---------------|--------------|---------------|--------------|---------------|--------------|---------------|--------------|
| | Var. | | Var. | | Var. | | Var. | | Var. | | Var. | | Var. | | Var. | | Var. | |
| | 2000/ 2008 | 2010 2013 | 2000/ 2008 | 2010 2013 | 2000/ 2008 | 2010 2013 | 2000/ 2008 | 2010 2013 | 2000/ 2008 | 2010 2013 | 2000/ 2008 | 2010 2013 | 2000/ 2008 | 2010 2013 | 2000/ 2008 | 2010 2013 | 2000/ 2008 | 2010 2013 |
| Andalucía | 38,1 | -1,7 | -3,7 | 50,1 | -14,1 | -16,8 | 67,9 | -9,8 | -11,6 | 151,7 | 2,6 | -13,4 | | | | | | |
| Aragón | 25,0 | -0,7 | -2,5 | 26,4 | -9,1 | -14,7 | 47,6 | -7,9 | -8,3 | 46,2 | -20,9 | -13,2 | | | | | | |
| Asturias | 15,5 | -1,6 | -3,8 | 20,6 | -11,3 | -14,7 | 27,6 | -6,1 | -13,2 | 88,2 | 3,4 | 4,3 | | | | | | |
| Baleares | 34,8 | -1,9 | -2,3 | 23,3 | -14,8 | -13,8 | 27,0 | -6,0 | -4,2 | 120,0 | -13,5 | 0,0 | | | | | | |
| Canarias | 37,6 | -1,7 | -1,9 | 16,7 | -16,4 | -9,0 | 32,5 | -9,7 | -4,5 | 108,7 | -17,9 | -10,0 | | | | | | |
| Cantabria | 24,0 | -1,0 | -3,7 | 32,7 | -10,3 | -16,0 | 38,0 | -5,8 | -15,0 | 18,2 | -7,1 | 0,0 | | | | | | |
| Castilla y León | 16,0 | -0,5 | -2,1 | 28,7 | -10,9 | -13,7 | 52,1 | -9,4 | -10,0 | 103,8 | 2,0 | -13,5 | | | | | | |
| Castilla Mancha | 38,0 | -1,4 | -3,6 | 47,2 | -13,3 | -21,2 | 79,7 | -8,5 | -16,1 | 66,7 | 0,0 | 0,0 | | | | | | |
| Cataluña | 28,0 | -1,0 | -3,1 | 13,9 | -12,6 | -11,9 | 23,8 | -7,9 | -7,1 | 50,0 | -4,5 | -7,1 | | | | | | |
| Com.Valenciana | 37,0 | -2,1 | -2,9 | 23,1 | -16,8 | -14,6 | 38,8 | -12,2 | -8,4 | 88,6 | -7,9 | 0,0 | | | | | | |
| Extremadura | 40,3 | -2,0 | -2,2 | 39,9 | -11,8 | -15,4 | 75,3 | 2,2 | -5,5 | 200,0 | -9,1 | -33,3 | | | | | | |
| Galicia | 22,1 | -0,7 | -1,2 | 26,2 | -10,8 | -14,9 | 48,3 | -6,4 | -11,2 | 67,4 | -9,2 | 21,8 | | | | | | |
| Madrid | 43,2 | -1,1 | -0,7 | 25,6 | -10,3 | -9,9 | 39,6 | -6,4 | -5,0 | 62,4 | -4,2 | -3,4 | | | | | | |
| Murcia | 46,2 | -2,7 | -3,5 | 54,6 | -17,5 | -15,5 | 63,0 | -11,3 | -12,9 | 168,8 | -18,9 | -9,7 | | | | | | |
| Navarra | 33,8 | -1,4 | -1,0 | 31,0 | -13,0 | -11,4 | 31,7 | -7,9 | -9,4 | 27,6 | -16,7 | 0,0 | | | | | | |
| País Vasco | 16,4 | -0,9 | -7,1 | 22,9 | -9,4 | -8,4 | 20,9 | -4,7 | -4,9 | 38,2 | 0,0 | -5,2 | | | | | | |
| La Rioja | 27,0 | -0,8 | -1,7 | 30,3 | -11,1 | -10,9 | 43,3 | -10,7 | -3,4 | 33,3 | -14,3 | 0,0 | | | | | | |
| Total | 32,0 | -1,3 | -2,7 | 27,4 | -12,8 | -13,2 | 39,6 | -8,0 | -7,9 | 67,9 | -5,2 | -4,7 | | | | | | |

Fuente: Elaboración propia con datos del DIRCE (INE).

En el período que va de 2010 a 2013, la tendencia con relación al número de empresas según su tamaño es muy parecida a la etapa anterior: decrecimiento promedio del número de empresas de todas las categorías en todas las regiones, con excepción de las grandes empresas en las que algunas regiones mostraron pautas diferenciadas. En el caso de las microempresas sobresale el País Vasco con tasas de -7,1%; en el caso de las pequeñas empresas se observa el descenso significativo en Castilla La Mancha (-21%); mientras que el número de medianas empresas en Cantabria registró un descenso acusado de -15%. En contraste, las grandes empresas en Galicia y Asturias mostraron una evolución positiva (21% y 4,3%, respectivamente), frente a las otras regiones en las que o bien el número de empresas se mantuvo constante o disminuyó.

FIGURA 5
VARIACIÓN ANUAL DEL Nº DE EMPRESAS EN ESPAÑA POR CC.AA.,
SEGÚN TAMAÑO 2000-2013



Fuente: Elaboración propia con datos del DIRCE (INE).

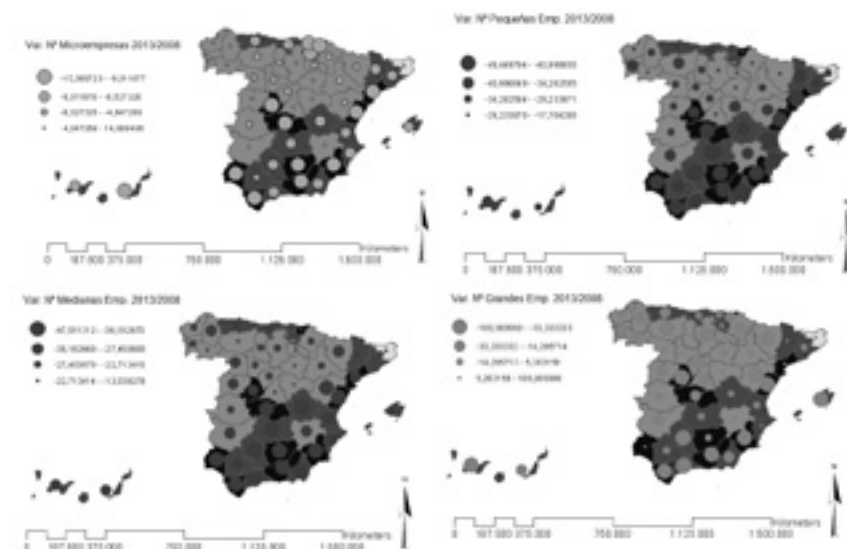
En la Figura 6 se observa la variación de las empresas según tamaño y por provincia para el período 2008-2013. En el caso de las microempresas la disminución por provincias fue generalizada, registrándose en la mitad de ellas descensos superiores a la media nacional (que se situó en -6,51%) Guipúzcoa, Tarragona, Toledo, Ávila y Murcia con daños de más de 15%. La situación experimentada por las pequeñas empresas fue aún más negativa (destrucción promedio de -34%) y

generalizada a todas las provincias en veintiocho de ellas la desaparición del número de pequeñas empresas superó la media nacional.

Con respecto al número de medianas empresas (con una variación de -26% de media nacional) el desgaste también afectó a todas las provincias, en veintinueve de ellas la reducción experimentada fue superior al promedio nacional, destacando Ciudad Real, Teruel, Jaén, Cádiz, Málaga, Castellón y Toledo con tasas superiores al -40%.

La situación de las grandes empresas en el periodo 2008-2013, sin embargo fue diferente, resaltan trece provincias -Zamora, Lleida, Palencia, Guadalajara, Albacete, La Rioja, Huelva, Valladolid, Alicante, Tarragona, Girona, Álava y La Coruña- en las que el número de grandes empresas aumentó en más de 5%. Por su parte veinticuatro de ellas, apuntaron deterioros por encima de la media (que alcanzó -16,63%), con Teruel, Cádiz, Huesca y Santa Cruz de Tenerife con daños superiores al 60%.

FIGURA 6
**VARIACIÓN DEL N° DE EMPRESAS SEGÚN TAMAÑO Y POR PROVINCIA
2008/2013**



Fuente: Elaboración propia con datos del DIRCE (INE).

4.3 Análisis y evaluación por rama de actividad.

Al analizar las repercusiones de la crisis en las empresas en función de la rama de actividad económica, se observa que en el periodo de expansión comprendido entre 2000 y 2008 (Cuadro 4), el número de empresas activas experimentó un incremento en todas las ramas de actividad económica -con excepción de la industria manufacturera que registró un ligero descenso de -0,9%- , los aumentos más destacados se registraron en el sector de producción y distribución de energía eléctrica, gas y agua; la construcción; las actividades inmobiliarias y de alquiler; y la intermediación financiera.

CUADRO 4
EVOLUCIÓN DEL Nº DE EMPRESAS EN ESPAÑA, SEGÚN CC.AA. Y POR ACTIVIDAD ECONÓMICA, VAR. 2000/2008 (CNAE-1993)

| | C | D | E | F | G | H | I | J | K | M | N | O | Total |
|-----------------|-------|-------|-------|-------|------|-------|------|-------|-------|------|-------|------|-------|
| Andalucía | 4,3 | 10,8 | 321,9 | 107,9 | 11,4 | 16,1 | 8,8 | 69,2 | 87,6 | 61,7 | 36,0 | 78,6 | 38,8 |
| Aragón | 29,2 | -1,5 | 230,8 | 53 | 1,5 | 2,9 | 14 | 50,9 | 66,3 | 40,1 | 24,5 | 50,6 | 25,2 |
| Asturias | -11,9 | -2,4 | 95,9 | 48,6 | -8,0 | 4,6 | -6,1 | 37,1 | 51,1 | 40,6 | 25,7 | 51,9 | 15,8 |
| Baleares | -8,1 | 1,4 | 75,3 | 52,6 | 6,8 | 15,9 | 9,8 | 41,5 | 82,7 | 51,1 | 38,3 | 56,5 | 34,2 |
| Canarias | 40,5 | 5,2 | -10,9 | 86,8 | 11,5 | 19,5 | 14 | 53,3 | 71,2 | 70,3 | 41,6 | 75,2 | 36,3 |
| Cantabria | -12,9 | 2,6 | 85,2 | 68,3 | -0,1 | 3,8 | 1,6 | 30,6 | 66,2 | 39,3 | 24,1 | 49,9 | 24,5 |
| Castilla y León | 3,1 | 0,2 | 599,2 | 41,5 | -3,5 | 0,6 | -1,4 | 26,5 | 50,2 | 43,7 | 28,3 | 50,7 | 16,7 |
| Castilla Mancha | 35,8 | 5,0 | 911,2 | 96,1 | 8,9 | 13 | 30,5 | 50,1 | 91,4 | 60,5 | 42,2 | 70,9 | 38,6 |
| Cataluña | -1,1 | -13,0 | 99,6 | 58,8 | -0,4 | 6,2 | 8,1 | 41,2 | 82,9 | 43,7 | 38,8 | 43,4 | 27,1 |
| Com.Valenciana | 4,3 | -5,2 | 174,5 | 88,4 | 8,9 | 23,3 | 22 | 50,7 | 85,5 | 40,4 | 33,5 | 58,9 | 36,2 |
| Extremadura | 14,6 | 28,5 | 729,5 | 81,5 | 24,1 | 24,2 | 3,7 | 56,8 | 62,9 | 88,1 | 39,1 | 93,6 | 40,5 |
| Galicia | 0,7 | 2,7 | 202,3 | 46,5 | 3,9 | 2,3 | 3,5 | 54,2 | 63,3 | 47,7 | 32,1 | 53,9 | 22,5 |
| Madrid | 5,2 | 5,2 | 754,6 | 83,1 | 15,6 | 13,7 | 11,5 | 58,6 | 69,3 | 72,3 | 47,6 | 67 | 42,2 |
| Murcia | 7,1 | 10,3 | 501,4 | 112,6 | 14,8 | 26,3 | 14,1 | 62,0 | 109,2 | 45 | 41,7 | 76,9 | 46,9 |
| Navarra | 3,5 | 21,6 | 56,0 | 9,5 | 14 | 14,7 | 32,2 | 128,2 | 48,2 | 34,4 | 122,2 | 57,4 | 33,6 |
| País Vasco | -16,4 | -7,7 | 101,8 | 49,6 | -0,6 | -12,8 | -5,2 | 29,4 | 62,1 | 19,3 | 15,2 | 45,7 | 16,7 |
| La Rioja | 10,5 | -4,3 | 555,6 | 62,8 | 2,7 | 16,3 | 8,4 | 37 | 78,9 | 43,3 | 40,9 | 58,5 | 27,3 |
| Total | 5,3 | -0,9 | 260,9 | 71,4 | 6,6 | 10,6 | 9,3 | 49,8 | 76,0 | 51,8 | 36,0 | 59,4 | 31,9 |

Fuente: Elaboración propia con datos del DIRCE (INE).

C: Industrias Extractivas; D: Industria Manufacturera; E: Producción y Distribución de Energía Eléctrica, Gas y Agua; F: Construcción; G: Comercio; Reparación de vehículos de motor, motocicletas y ciclomotores y artículos personales y de uso doméstico; H: Hostelería; I: Transporte, Almacenamiento y Comunicaciones; J: Intermediación Financiera; K: Actividades Inmobiliarias y de Alquiler; Servicios Empresariales; M: Educación; N: Actividades Sanitarias y Veterinarias; Servicio Social; O: Otras Actividades Sociales y de Servicios Prestados a la Comunidad; Servicios Personales

En el caso de la industria manufacturera, destacan los descensos más acusados por encima de la media registrados en Cataluña, País Vasco, Comunidad Valenciana, La Rioja, Asturias y Aragón. Por el contrario, hubo un mayor dinamismo en once regiones acentuando Extremadura, Navarra, Andalucía y Murcia con aumentos en este sector por encima del 10%.

En el sector construcción el dinamismo regional fue generalizado, sin embargo, en siete regiones, se anotaron incrementos por encima del promedio nacional (que fue del 71,4%), recalcando Murcia, Andalucía y Castilla La Mancha donde el aumento del número de empresas fue próximo o superó el 100%.

El número de empresas dedicadas a las actividades inmobiliarias y de alquiler, como no podía ser de otro modo, también experimentó un dinamismo positivo y generalizado en todas las regiones (76% de media nacional); en siete regiones dichos incrementos fueron superiores a la media, destacando Murcia y Castilla La Mancha con elevaciones superiores al 90%.

El dinamismo del sector de intermediación financiera alcanzó igualmente a todas las regiones, en diez de ellas se anotó un aumento superior al promedio nacional (que se situó en 49,8%), resaltando el caso de Navarra donde el incremento fue superior al 100% y Andalucía y Murcia con variaciones superiores al 60%.

Para el período comprendido entre 2008 y 2013, se puede observar en qué sectores de actividad económica repercutió con mayor intensidad el estallido de la crisis económica (Cuadro 5 y Figura 7). En primer lugar, el número de empresas de la industria manufacturera se deterioró profundamente, destruyéndose en promedio el 20% de las empresas existentes al comienzo de la crisis. En Cantabria, Cataluña, Andalucía, Madrid, Valencia y Murcia la tasa de decrecimiento superó la media nacional.

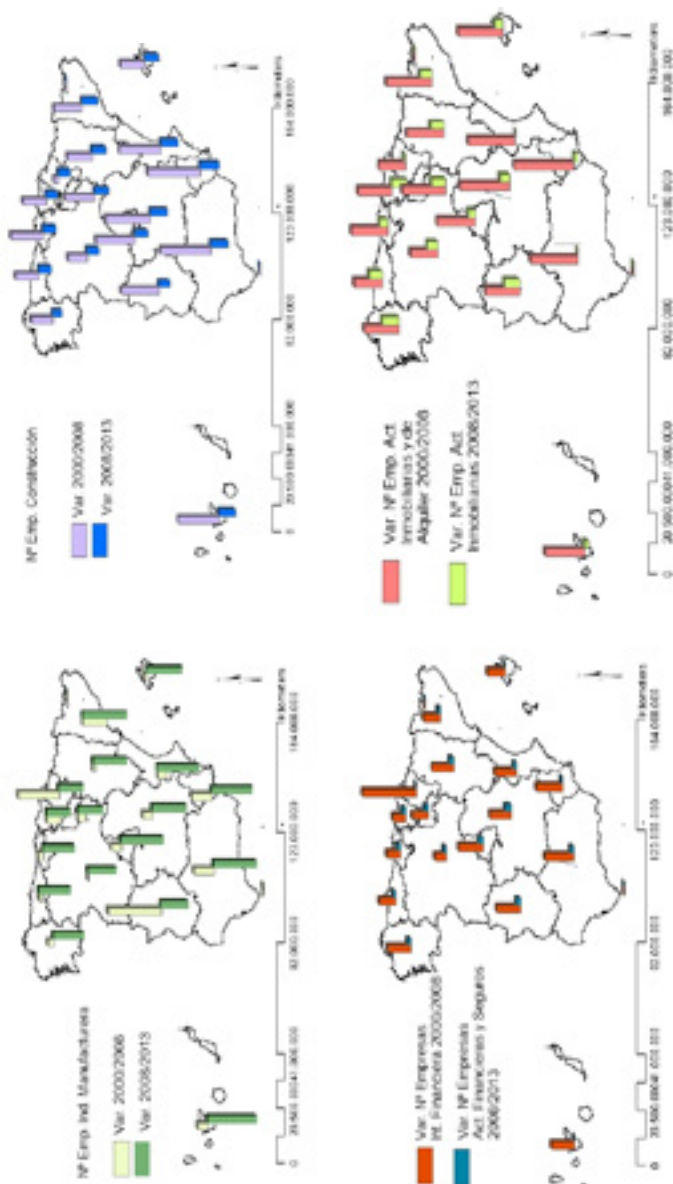
CUADRO 5.
**EVOLUCIÓN DEL N° DE EMPRESAS EN ESPAÑA, SEGÚN CC.AA. Y POR ACTIVIDAD ECONÓMICA, VAR.
 2008/2013 CNAE - 2009**

| | B | C | D | E | F | G | H | I | J | K | L | M | N | P | Q | R | S | Total |
|--------------|-------|-------|-------|-------|-------|-------|-------|-------|------|------|-------|-------|-------|-------|-------|------|-------|-------|
| And | -14,3 | -22,9 | 28,1 | 28,7 | -36,9 | -7,4 | -12,1 | -1,5 | 9,0 | 8,8 | 0,8 | -12,2 | 13,8 | 17,9 | 17,9 | 2,2 | 5,3 | -9,8 |
| Ara | -3,4 | -18,4 | 44,8 | 135,4 | -29,4 | -7,3 | -12,0 | 1,9 | 7,7 | 9,7 | 23,6 | -5,8 | 17,5 | 18,2 | 13,1 | 7,7 | -1,6 | -7,2 |
| Ast | -21,3 | -17,1 | 47,6 | 2,8 | -26,2 | -10,8 | -13,3 | -6,3 | 7,6 | 6,3 | 24,0 | -9,0 | 11,9 | 12,1 | 9,4 | 10,8 | -0,1 | -8,6 |
| Bal | -20,0 | -19,1 | 109,3 | -27,7 | -28,7 | -11,7 | -12,0 | -4,5 | 8,8 | -0,8 | 15,8 | -7,9 | 20,8 | 12,0 | 18,1 | 3,6 | 0,4 | -8,9 |
| Can | -13,1 | -26,5 | 156,7 | 30,7 | -35,4 | -10,1 | -11,1 | -4,8 | 11,4 | -0,9 | -6,6 | -11,6 | 19,5 | 5,1 | 21,8 | 9,0 | 8,3 | -9,7 |
| Cant | 3,6 | -17,0 | 58,1 | 6,5 | -29,5 | -7,6 | -11,8 | -3,0 | 14,0 | 7,2 | 14,7 | -7,1 | 23,8 | 12,2 | 13,1 | 14,3 | 0,8 | -7,9 |
| CyL | -6,8 | -14,8 | 29,3 | 24,1 | -24,2 | -6,5 | -13,3 | -2,8 | 12,8 | 7,2 | 20,3 | -7,7 | 25,0 | 15,8 | 11,7 | 19,6 | 8,6 | -6,4 |
| CyM | -16,1 | -18,7 | 104,4 | 27,4 | -37,2 | -3,2 | -12,7 | -1,0 | 24,7 | 14,3 | 17,6 | -5,6 | 23,7 | 15,2 | 20,6 | 6,4 | 4,6 | -9,7 |
| Cat | -11,7 | -23,7 | 87,4 | -0,3 | -34,0 | -5,3 | -14,9 | 2,2 | 14,4 | 6,8 | 20,6 | -7,7 | 28,4 | 21,5 | 17,2 | 8,5 | 1,5 | -7,2 |
| Val | -17,5 | -22,6 | 75,2 | 39,9 | -37,6 | -6,7 | -15,6 | -2,6 | 16,5 | 7,9 | -1,0 | -8,8 | 23,1 | 21,6 | 12,7 | 0,5 | 0,4 | -10,4 |
| Ext | -21,0 | -14,5 | 25,1 | 14,0 | -22,5 | -5,3 | -16,6 | -4,1 | 11,0 | 11,6 | 27,3 | -10,4 | 9,2 | -3,8 | 24,4 | 8,6 | 8,2 | -6,6 |
| Gal | -19,4 | -16,4 | 29,1 | -0,8 | -20,2 | -7,2 | -13,1 | -4,6 | 15,8 | 7,4 | 31,4 | -2,2 | 36,1 | 21,1 | 11,6 | 16,1 | 7,2 | -5,1 |
| Mad | -11,5 | -22,7 | 124,7 | -6,3 | -27,2 | -4,5 | -14,3 | -4,2 | 13,1 | 10,9 | 12,2 | -7,3 | 22,7 | 14,8 | 19,7 | 9,7 | 3,5 | -4,5 |
| Mur | -13,3 | -22,2 | 34,3 | 59,7 | -41,7 | -6,9 | -15,7 | -2,5 | 3,3 | 3,2 | -7,4 | -5,2 | 8,2 | 9,4 | 13,1 | 3,9 | 5,4 | -12,9 |
| Nav | 12,9 | -13,2 | 84,2 | 122,4 | -24,7 | -3,1 | -11,9 | 4,9 | 17,7 | 1,7 | 3,2 | -10,0 | 3,1 | -18,3 | 21,3 | 8,9 | 1,7 | -6,8 |
| PV | -16,7 | -12,9 | 136,0 | 23,7 | -23,9 | -13,3 | -16,7 | -7,3 | 11,8 | 7,5 | -28,7 | 5,1 | -23,3 | -0,8 | 8,2 | -5,4 | -23,7 | -12,3 |
| Rio | 4,8 | -13,5 | 106,9 | 103,2 | -30,1 | -5,1 | -12,3 | -1,2 | 25,7 | 9,7 | 25,0 | -6,3 | 12,7 | 22,0 | 29,6 | 8,5 | -1,5 | -6,4 |
| Total | -13,7 | -20,5 | 73,7 | 21,16 | -31,6 | -6,8 | -1,4 | -2,32 | 13 | 7,81 | 9,67 | -7,62 | 19,23 | 15,37 | 16,34 | 7,09 | 1,642 | -8,1 |

Fuente: Elaboración propia con datos del DIRCE (INE)

B: Industrias Extractivas; C: Industria Manufacturera; D: Suministro de Energía Eléctrica, Gas, Vapor y Aire Acondicionado; E: Suministro de Agua, Actividades de Saneamiento, Gestión de Residuos y Descontaminación; F: Construcción; G: Comercio al por mayor y al por menor; Reparación de vehículos de motor y motocicletas; H: Transporte y Almacenamiento; I: Hostelería; J: Información y Comunicaciones; K: Actividades Financieras y de Seguros; L: Actividades Inmobiliarias; M: Actividades Profesionales, Científicas y Técnicas; N: Actividades Administrativas y Servicios Auxiliares; P: Educación; Q: Actividades Sanitarias y de Servicios Sociales; R: Actividades Artísticas, Recreativas y de Entretenimiento; S: Otros Servicios

FIGURA 7
VARIACIÓN DEL N° DE EMPRESAS EN RAMAS DE ACTIVIDAD SELECCIONADAS POR REGIONES 2000/2008 Y 2008/2013



Fuente: Elaboración propia con datos del DIRCE (INE).

En el caso del sector construcción, el daño fue significativo (-31,6% de media nacional) y se expandió a todas las regiones señalando el mayor desgaste (por encima de la media nacional) en seis regiones, Murcia, Comunidad Valenciana, Castilla La Mancha, Andalucía, Cantabria y Cataluña. Las actividades de intermediación financiera y seguros, pese a la contracción del ciclo económico experimentaron un aumento de 7,8% en promedio a escala nacional, aumentando por encima de dicho promedio en siete regiones (Castilla-La Mancha, Extremadura, Madrid, Aragón, La Rioja, Andalucía y Valencia); solo se produjo un ligero deterioro en Baleares y Canarias inferior al -1%.

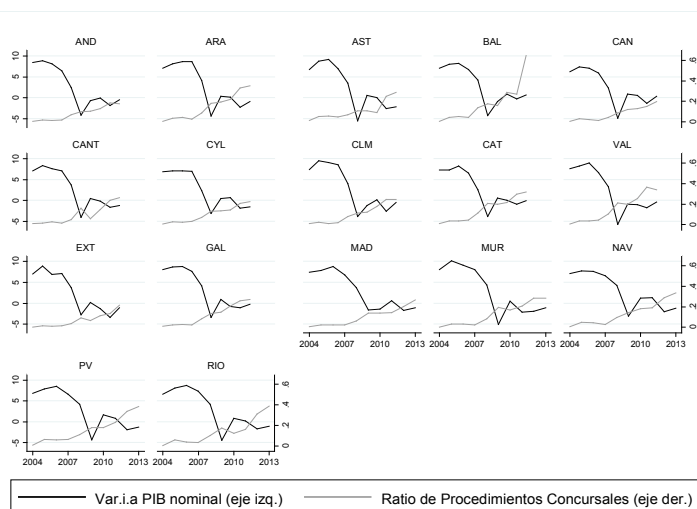
Con relación al número de empresas dedicadas a actividades inmobiliarias, también mostró un comportamiento positivo (9,67% promedio nacional), en once regiones el incremento fue superior a la media nacional, sobresaliendo Galicia, Extremadura y La Rioja con aumentos superiores al 25%; sólo se contrajo en cuatro regiones País Vasco, Murcia, Canarias y Comunidad Valenciana.

5. LA RELACIÓN ENTRE LOS PROCEDIMIENTOS CONCURSALES Y LA ACTIVIDAD ECONÓMICA REGIONAL

Como se ha mostrado en los apartados anteriores, la evolución de la dinámica de localización empresarial en las diferentes regiones ha estado estrechamente relacionada con las características de la actividad productiva de los distintos territorios, en especial con la especialización o diversificación sectorial.

La Figura 8 y el Cuadro 6 muestran que a partir de la crisis económica, como era de esperar, en todas las regiones se intensifica el ratio de procedimientos concursales -definido como el número de empresas concursadas entre el total de empresas activas en cada región-, y se corrobora la relación negativa entre este ratio con la tasa de crecimiento del PIB regional. No obstante, en los últimos años dicha relación no se muestra tan nítida en algunas regiones, ya que el ratio de procedimientos concursales no parece detenerse a pesar de que se haya mantenido o recuperado ligeramente la actividad productiva regional.

FIGURA 8
VARIACIÓN INTERANUAL DEL PIB Y LA RATIO DE PROCEDIMIENTOS CONCURSALES POR CC.AA., 2004-2013



Fuente: Elaboración propia con datos del INE

CUADRO 6
ESTADÍSTICA DESCRIPTIVA

| Variable | 2004-2008 | | | | | 2008-2013 | | | | |
|-----------------------------------|-----------|-------|------------|--------|--------|-----------|-------|------------|--------|--------|
| | N | Media | Desv. Est. | Min | Max | N | Media | Desv. Est. | Min | Max |
| Var. i.a* PIB nominal | 68 | 7,72 | 0,90 | 5,89 | 10,12 | 102 | -0,47 | 2,46 | -5,76 | 4,36 |
| Var. i.a Nº Empresas | 68 | 4,02 | 2,53 | -4,70 | 12,47 | 102 | -1,01 | 1,82 | -4,44 | 6,61 |
| Var. i.a Nº Soc. Anónimas | 68 | -1,39 | 2,21 | -8,60 | 6,22 | 102 | -2,76 | 1,88 | -7,74 | 0,97 |
| Var. i.a Nº Soc. Limitadas | 68 | 8,30 | 2,37 | -3,77 | 12,67 | 102 | 0,84 | 2,87 | -5,00 | 8,29 |
| Var. i.a Nº Pers. Físicas | 68 | 2,07 | 2,87 | -7,17 | 12,49 | 102 | -2,25 | 1,63 | -6,14 | 6,65 |
| Var. i.a Nº Microempresas | 68 | 4,01 | 2,63 | -5,03 | 13,01 | 102 | -0,74 | 1,71 | -4,07 | 6,87 |
| Var. i.a Nº Pequeñas empresas | 68 | 4,16 | 2,22 | -0,63 | 11,95 | 102 | -6,15 | 5,08 | -17,47 | 4,09 |
| Var. i.a Nº Medianas empresas | 68 | 4,82 | 3,86 | -4,55 | 23,41 | 102 | -4,29 | 5,40 | -15,90 | 11,30 |
| Var. i.a Nº Grandes empresas | 68 | 8,53 | 22,42 | -50,00 | 100,00 | 102 | -1,55 | 16,37 | -30,77 | 100,00 |
| Tasa de desempleo | 68 | 8,75 | 2,87 | 4,72 | 17,25 | 102 | 18,91 | 6,97 | 6,62 | 36,22 |
| Var. i.a PIB nominal Construcción | 68 | 1,16 | 4,38 | 3,16 | 22,45 | 102 | -8,61 | 7,17 | -22,50 | 7,74 |
| Ratio Procedimientos Concursales | 68 | 0,03 | 0,02 | 0,00 | 0,06 | 102 | 0,19 | 0,10 | 0,04 | 0,65 |

Fuente: Elaboración propia con datos del DIRCE

*: interanual

Tal como se mostró en el apartado anterior, el período expansivo anterior a la crisis (2004-2008) coincide con una variación interanual positiva en el número de empresas, en especial se apuntó un aumento significativo en las sociedades limitadas y en el número de grandes y medianas empresas (la tasa de variación sólo fue negativa para las sociedades anónimas) (Cuadro 6). Por el contrario, para el período 2008-2013 se observa un empeoramiento en el número de empresas en todas las categorías por condición jurídica (con excepción de las sociedades limitadas); en especial la disminución fue significativa en el caso de las pequeñas y medianas empresas que fueron las que más se vieron afectadas por los episodios de recesión y los consecuentes ajustes que ha provocado la actual crisis económica. Por su parte, si se compara el ratio de procedimientos concursales se observa que dicho ratio incrementó 6 veces su valor promedio en el periodo 2008-2013 en comparación con el periodo antes de la crisis.

CUADRO 7
**CORRELACIONES ENTRE LA VARIACIÓN INTERANUAL DEL PIB,
LA TASA DE DESEMPLEO Y EL RATIO DE PROCEDIMIENTOS
CONCURSALES**

| | Periodo | | Ratio Procedimientos Con- cursales |
|----------------------|-----------|---------------------------------------|---------------------------------------|
| Var. i.a PIB nominal | 2004-2013 | PIB actual | -0,7835 |
| | | PIB retardado 1 periodo | -0,7710 |
| | 2004-2008 | | 0,2353 |
| | 2008-2013 | | -0,3866 |
| Tasa de desempleo | 2004-2013 | Tasa de desempleo actual | -0,4718 |
| | | Tasa de desempleo retardada 1 periodo | 0,5799 |
| | 2004-2008 | | 0,4201 |
| | 2008-2013 | | 0,6818 |

Fuente: Elaboración propia con datos del DIRCE

El análisis de las correlaciones entre el PIB y la tasa de desempleo con el ratio de procedimientos concursales, diferenciado por períodos para las regiones españolas, aparece en el Cuadro 7. Como se observa la relación inversa entre el PIB actual y el PIB del año anterior con los procedimientos concursales se corrobora para el periodo de análisis 2004-2013 (y especialmente para el periodo 2008-2013, pero no para el periodo anterior a la crisis). Mientras que la correlación es positiva entre la tasa de desempleo y el ratio de procedimientos concursales en ambos sub periodos, pero solo es positiva cuando se considera la tasa de desempleo del año anterior para el periodo de análisis 2004-2013.

CUADRO 8
RESULTADOS DE LAS ESTIMACIONES DE LAS FLUCTUACIONES DE LA
ACTIVIDAD ECONÓMICA REGIONAL 2004-2013

| | Muestra completa | Muestra incluyendo sólo el período de crisis |
|---|------------------|--|
| Crecimiento PIB regional | 0,15 | 0,15 |
| L1 | (0,93) | (0,94) |
| L2 | 0,17** | 0,12 |
| | (2,06) | (2,93) |
| Ratio Procedimientos Concursales _{t-1} | -38,18*** | -37,81** |
| | (-2,49) | (-2,44) |
| % Empresas Industria Manufacturera _{t-1} | -28,78*** | -30,79*** |
| | (-5,12) | (-4,61) |
| % Empresas Construcción _{t-1} | 4,69*** | 4,19*** |
| | (5,76) | (4,13) |
| % Empresas Comercio _{t-1} | 16,08*** | 16,44*** |
| | (5,63) | (5,85) |
| Test de Sargan (p-valores) ^{b/} | 0,655 | 0,655 |
| Test de Hansen ^{c/} | 0,548 | 0,548 |
| Test de Hansen en diferencias ^{d/} | 0,562 | 0,562 |
| Test AR(1) | 0,082 | 0,069 |
| Test AR(2) ^{e/} | 0,999 | 0,977 |

Fuente: Elaboración propia con datos del INE

Nota: *** Significativo al 99%; ** Significativo al 95%; * Significativo al 90%

^{a/} Las estimaciones se han realizado usando el procedimiento de Arellano y Bond, Two-step System GMM, utilizando errores estándar robustos corregidos para muestras finitas.

El valor del estadístico-t figura entre paréntesis. Muestra el nivel de significancia al cual la hipótesis nula es rechazada con una probabilidad del: ***1%, ** 5% y * 10%.

^{b/} El test de Sargan se utiliza para probar la validez de las restricciones de sobreidentificación para los estimadores MGM. Se registran los p-valores bajo la hipótesis nula de que los instrumentos no están correlacionados con los residuos.

^{c/} El test de Hansen se utiliza para probar la validez de los instrumentos. Se registran los p-valores bajo la hipótesis nula de que los instrumentos utilizados son válidos.

^{d/} Se registran los p-valores bajo la hipótesis nula de que la matriz de instrumentos es exógena para los instrumentos de la ecuación en niveles del MGM.

^{e/} Se registran los p-valores bajo la hipótesis nula de que no hay autocorrelación serial de segundo orden en la primera diferencia de los residuos.

Nota: Cabe destacar que al utilizar la metodología de Arellano-Bond, el número de instrumentos aumenta de manera exponencial en "t", lo que implica que, en un panel con "t" grande como es nuestro caso, la matriz de varianzas y covarianzas se vuelve singular si los instrumentos no son restringidos. La regla práctica es que el número de instrumentos no supere el número de grupos o regiones. En las estimaciones realizadas la restricción del número de instrumentos se realiza utilizando la opción "collapse" del comando "xtabond2" en Stata.

Por lo tanto, si la variable de procedimientos concursales es contracíclica cabe esperar una menor actividad económica en las regiones que presentan un mayor valor del ratio de procedimientos concursales (Uluc, 2014). Para contrastar dicha hipótesis se utiliza el modelo planteado en el apartado metodológico (Ecuación 1).

Los resultados obtenidos indican que tanto para la muestra completa, como para aquella que solo considera el período de la actual crisis económica, el ratio de procedimientos concursales está correlacionado negativamente con el desempeño de la actividad económica regional ya que el parámetro del ratio de procedimientos concursales a escala regional resulta negativo y estadísticamente significativo (Cuadro 8).

Adicionalmente, las variables representativas del peso sectorial de la construcción y del comercio en cada región resultan positivas y significativas indicando una asociación positiva entre la presencia de dichos sectores en los territorios y el desempeño global de la actividad económica regional.

En el caso del sector industrial, sin embargo, no es posible encontrar una asociación positiva con el desempeño económico regional, el signo negativo en el parámetro indicaría que no es posible afirmar que una mayor especialización industrial asegure en todos los casos un mejor desempeño económico de los territorios.

6. SÍNTESIS.

A lo largo del documento se ha analizado la repercusión territorial de la crisis económica tomando como referencia la dinámica empresarial en las regiones españolas.

En primer lugar, se ha comprobado que la dinámica empresarial a escala regional es heterogénea, distinguiéndose pautas diferenciadas entre ellas antes y durante la crisis, y en comparación con los valores promedio anotados por el sector empresarial a escala nacional.

Tras registrarse durante la etapa de expansión (2000-2008) en todas las regiones tasas de variación positivas en el número de empresas (destacando particularmente por encima de la media Murcia, Madrid y Extremadura (con variaciones superiores al 40%), en el período 2008-2013 todas las regiones experimentaron claros descensos significativos (en Murcia, País Vasco y Comunidad Valenciana se redujeron en dicho período más del 10% de las empresas existentes en 2008).

En segundo lugar, atendiendo a las características de condición jurídica, tamaño y sector de actividad, se ha determinado que las repercusiones de la crisis en el período 2008-2013 han afectado con más intensidad a ciertos tipos de empresas. Por ejemplo, en función al régimen jurídico cinco regiones (País Vasco, Baleares, Cataluña, Comunidad Valenciana y Andalucía) fueron las que experimentaron la

mayor reducción en el número de sociedades anónimas (por encima de la media que alcanzó 14,61%). Con respecto a las empresas constituidas como sociedades limitadas, ocho regiones anotaron tasas de decrecimiento por encima del -5% (muy superiores a la media nacional), aunque llama la atención que en seis de ellas haya aumentado este tipo de empresas. Y respecto a las empresas constituidas como personas físicas, el descenso fue generalizado en todas las regiones y en diez de ellas la disminución fue incluso superior a la media nacional (-12,83%).

En cuanto al tamaño, la desaparición de microempresas por regiones y provincias fue generalizada, registrándose en la mitad de las provincias descensos superiores a la media nacional (-6,51%). La situación experimentada por las pequeñas empresas fue aún más negativa (con una destrucción promedio de -34%) y generalizada a todas las provincias en veintiocho de ellas la tasa de reducción superó la media nacional. En el caso de las medianas empresas (-26% promedio nacional) el deterioro también afectó a todas las provincias, en veintinueve de ellas la desaparición experimentada fue superior a la media nacional, resaltando Ciudad Real, Teruel, Jaén, Cádiz, Málaga, Castellón y Toledo con tasas que alcanzaron el -40%. La situación para las grandes empresas, sin embargo fue diferenciada por provincias y regiones, subrayando trece provincias en las que el número de grandes empresas aumentó en más de 5%, por otra parte, veinticuatro apuntaron daños por encima de la media (que alcanzó -16,63%), destacando Teruel, Cádiz, Huesca y Santa Cruz de Tenerife con desgastes superiores al 60%.

Con relación al comportamiento de la dinámica empresarial según ramas de actividad económica, en el período 2008-2013 el número de empresas de la industria manufacturera se deterioró profundamente, destruyéndose 20% de las empresas existentes al comienzo de la crisis. En Cantabria, Cataluña, Andalucía, Madrid, Valencia y Murcia la tasa de decrecimiento superó el -20%. El desgaste en el sector construcción fue aún más significativo (-31,6% media nacional) y se generalizó a todas las regiones acentuando el profundo daño sobre todo en seis regiones, (Murcia, Comunidad Valenciana, Castilla La Mancha, Andalucía, Cantabria y Cataluña, con reducciones por encima de la media nacional). También se registraron significativos descensos en el número de empresas de transporte y almacenamiento (-14%), de actividades profesionales y científicas (-7%) y en el comercio (-6%), y que afectaron a todas las regiones.

Las actividades de intermediación financiera y seguros, pese a la contracción del ciclo económico experimentaron una elevación de 7,8% de media nacional, incrementando más en siete regiones como Castilla La Mancha, Extremadura, Madrid, Aragón, La Rioja, Andalucía y Valencia; solo se produjo un ligero deterioro en Baleares y Canarias. Y con relación a las empresas dedicadas a las actividades inmobiliarias la evolución fue positiva (9,67% promedio nacional), en once regiones el incremento fue superior a la media nacional, destacando Galicia, Extremadura y

La Rioja con aumentos superiores al 25%; sólo se contrajo en cuatro regiones País Vasco, Murcia, Canarias y Comunidad Valenciana.

Por último, se ha corroborado que el ratio de los procedimientos concursales a escala regional es contracíclico con su correspondiente PIB, es decir que evoluciona positivamente conforme se deteriora la actividad productiva regional. Dicha correlación aparece con mayor nitidez a partir de 2008 con el inicio de la crisis económica; aunque en ciertos casos pese a que se ha amortiguado la caída del PIB regional (incluso registrando recientemente una ligera recuperación), los procedimientos concursales siguen aún una tendencia al alza.

Teniendo siempre presentes las limitaciones del presente estudio, basadas sobre todo en las fuentes estadísticas utilizadas y en el análisis fundamentado en los flujos de las entradas y salidas de empresa (lo que hace arriesgado extraer conclusiones excesivamente generales o agregadas); las políticas industriales deberían ser reconsideradas para incluir elementos de las diferentes tipologías empresariales y las particularidades de los territorios.

Los resultados de esta investigación abren la puerta a continuar profundizando en qué características concretas de las empresas y qué factores de los territorios en los que las mismas se emplazan, tienen efecto sobre la dinámica demográfica empresarial; e intentar cuantificar la magnitud de dicho efecto.

BIBLIOGRAFIA

- ARELLANO, M & BOND, S. (1991): "Some tests of specification for panel data: Monte Carlo evidence and an application to employment equations", *Review of Economic Studies*, 58, 277-297.
- CARAVACA BARROSO, I., GONZÁLEZ-ROMERO, G., & LÓPEZ LARA, P. (2014): "Crisis y desarrollo territorial en las ciudades de Andalucía", *Revista de Estudios Regionales*, 100, 47-82.
- CONSEJO ECONÓMICO Y SOCIAL (2005): "El proceso de creación de empresas y el dinamismo empresarial", *Colección de Informes*, 5/2005.
- CUADRADO-ROURA, J. R. (2012): "La crisis económica actual y sus efectos regionales. Panorama general, perspectivas y posibles salidas". *Cuadernos de Ciencias Económicas y Empresariales*, 63, 113 - 136.
- FERNÁNDEZ DE GUEVARA RADOSELOVICS, J. (2014): "El riesgo de las empresas españolas en la crisis". *La empresa española ante la crisis del modelo productivo: productividad, competitividad e innovación* (317 – 394). Bilbao: Fundación BBVA.
- FUNDACIÓN PRIMERO DE MAYO (2012): "La crisis económica y sus efectos sobre el empleo en España", *Colección Informes*, 55.
- RUBIALES PÉREZ, M. (2011): *Impacto territorial de la crisis económica 2008-2013 en las regiones metropolitanas de Madrid y Barcelona*. Barcelona: Universidad de Barcelona.
- RUIZ CHICO, J., PEÑA SANCHEZ, A.R., & JIMÉNEZ GARCÍA, M. (2013): "Análisis de la competitividad de las exportaciones agroalimentarias españolas a nivel regional ante la crisis actual", *Revista de Estudios Regionales*, 101, 71-99.
- RUIZ-HUERTA CARBONELL, J., BENYAKHLEF DOMÍNGUEZ, M., & VIZÁN RODRÍGUEZ, C. (2009): "Las Comunidades Autónomas ante la crisis económica: impacto territorial de la recesión, políticas autonómicas de reactivación y tensiones en las cuentas públicas", *Informe Comunidades Autónomas 2009*.
- SÁNCHEZ FERNÁNDEZ, P., GALLEGRO RODRÍGUEZ, E., RIVERO FERNÁNDEZ, D., & LAGO PEÑAS, S. (2014): "El impacto de la actividad exportadora sobre las empresas: Evidencia empírica para el caso gallego", *Revista de Estudios Regionales*, 100, 223-243.
- SEGARRA, A., ARAUZO, J.M., GRAS, N., MANJÓN, M., MAÑÉ, F., TERUEL, M. & THEILEN, B. (2002): *La creación y la supervivencia de las empresas industriales*. Madrid: Editorial Civitas.
- ULUC, A. (2014): "Bankruptcy resolution capacity and economic fluctuations", *Journal of Macroeconomics*, 40, 387 – 399.

