

REVISTA DE ESTUDIOS REGIONALES

I.S.S.N.: 0213-7585

2ª EPOCA Mayo-Agosto 2019



115

SUMARIO

William Orlando Prieto Bustos y Joan Miguel Tejedor Estupiñán. Technical efficiency of local public institutions in Colombia

Gerardo José Ruiz-Rico Ruiz y Gerardo Ruiz-Rico Ruiz. Orientaciones legislativas para futuras políticas sociales en la nueva ley del deporte de Andalucía
Dharmabrata Mahapatra, Dukhabandhu Sahoo y Mrinali Mahanti. Growth and Inequality at the sub-regional and sub-sectoral level: Case of Service sector of Odisha, India

Alberto Turnes Abelenda y Xavier Vence Deza. Una aproximación a los flujos interterritoriales no explícitos derivados de la ejecución de obra pública financiada por el Estado en las CCAA. El caso de Galicia 2005-2012

Julio César Alonso Cifuentes y Jacobo Campo Robledo. Relación entre los niveles de precios de las siete principales ciudades de Colombia: Evidencia para el periodo 2000 – 2014

Esther Rando Burgos. La ordenación del territorio en Baleares bajo el prisma de la gestión territorial: Las Áreas de Reversión Territorial

Isaac Martín Lupiáñez. La atracción migratoria de las ciudades turísticas y la transformación del sistema urbano litoral mediterráneo español. Un análisis a escala local del período 1991 a 2011

Recensiones y reseñas bibliográficas

Documentación

III. Documentación

Geografía electoral en las elecciones al Parlamento andaluz: Un análisis de los resultados en las elecciones del 2 de diciembre de 2018

Ángel Cazorla Martín
Esperanza Estévez Toledo
(UGR, CADPEA)

El pasado 2 de diciembre de 2018 se celebraron las decimoprimeras elecciones al Parlamento de la Andalucía, unos comicios que han supuesto la ruptura de treinta y seis años ininterrumpidos de gobierno socialista en esta comunidad. El carácter de excepcionalidad de dicho proceso electoral viene marcado, además de por el cambio de gobierno, por una profunda alteración del sistema de partidos en Andalucía. Este proceso que ya se habría iniciado en las pasadas elecciones autonómicas de 2015, cristalizando en un mapa electoral marcado por los importantes cambios producidos en la fragmentación electoral, el número efectivo de partidos andaluces, así como en la concentración y competitividad electoral. Por ello, podemos señalar que las arenas electorales andaluzas han mutado, principalmente afectadas por la incidencia de los procesos participativos, en concreto el aumento de la abstención, y el enorme peso de la volatilidad electoral como elementos más significativos.

El presente trabajo supone un intento de síntesis y análisis de los principales elementos que a nivel agregado explican el desarrollo electoral en la comunidad andaluza desde el inicio de la democracia. Para ello, en una primera parte expondremos los resultados de estas últimas elecciones al Parlamento andaluz, analizando de manera evolutiva tanto la participación electoral como la evolución del apoyo a las distintas formaciones políticas. A continuación, se presentarán los resultados provinciales, así como la evolución electoral por tramos de población para estos últimos comicios. Por último, e intentando profundizar en las características electorales de nuestra comunidad, realizaremos un estudio de los principales indicadores electorales, también referidos a la evolución del periodo 1982-2018 y donde nos centraremos en el análisis longitudinal de la fragmentación electoral, el número efectivo de partidos, la concentración electoral, competitividad electoral, volatilidad agregada, volatilidad interbloques y volatilidad intrabloques.

Para este trabajo se ha contado con las bases de datos evolutivas y herramientas de consulta disponibles en el Centro de Análisis y Documentación Política y Electoral de Andalucía (CADPEA)¹

1 El Centro de Análisis y Documentación Política y Electoral de Andalucía (CADPEA) es un Instituto adscrito a la Universidad de Granada. Sus trabajos están disponibles en la web www.cadpea.org

1.- RESULTADOS ELECTORALES PARA ANDALUCÍA, PROVINCIA Y TAMAÑO DE HÁBITAT

CUADRO 1
DATOS REFERIDOS AL CENSO ELECTORAL

Circunscripción	Almería	Cádiz	Córdoba	Granada	Huelva	Jaén	Málaga	Sevilla	Total
Diputados	12	15	12	13	11	11	17	18	109
Municipios	103	44	75	172	79	97	103	105	778
Distritos	149	128	176	210	131	181	151	216	1.342
Secciones	460	923	620	668	367	508	1.068	1.361	5.975
Mesas electorales	803	1.489	907	1.095	632	886	1.662	2.564	10.038
Locales electorales	325	588	413	561	268	384	619	674	3.832
Número de electores	456.890	969.244	629.489	701.086	389.635	514.280	1.132.386	1.505.831	6.298.841

Fuente: Junta Electoral Central

CUADRO 2
RESUMEN ELECCIONES AL PARLAMENTO DE ANDALUCÍA 2018

Población Andalucía	8 409 738
Censo electoral	6.541.748
Electores residentes en Andalucía	6.298.785
Electores residentes en el extranjero	242.963
Votantes	3.691.859
Participación	58,65%
Abstención	41,35%
Voto en blanco	1,58%
Voto nulo	2,20%

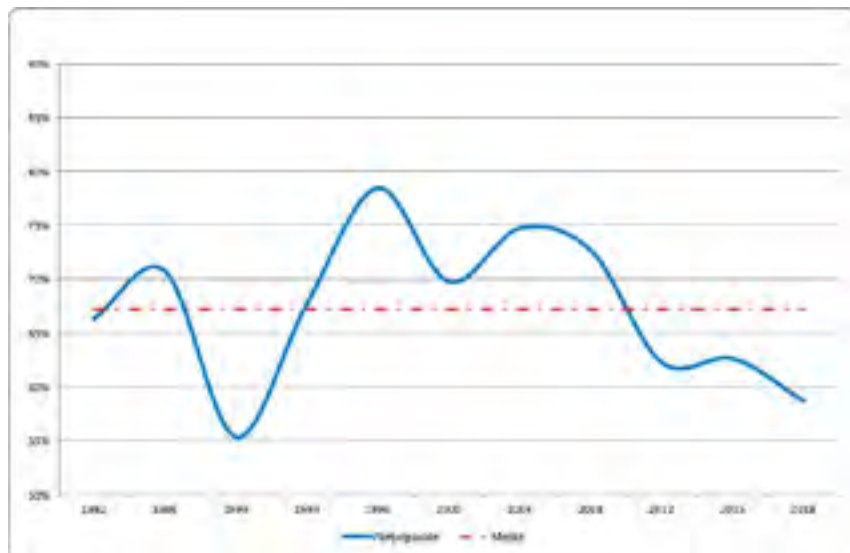
Fuente: Junta Electoral Central

CUADRO 3
PARTICIPACIÓN Y PARTICIPACIÓN MEDIA POR TIPO DE ELECCIONES EN ANDALUCÍA (1976 - 2018)

	Congreso	Autonómicas	Locales	Europeas	Referéndum
1976					81,20%
1977	78,50%				
1978					67,10%
1979	68,70%		62,1%		
1980					64,20%
1981					53,50%
1982	78,80%	66,30%			
1984			65,10%		
1986	70,80%	70,70%			61,5%
1987			66,70%	65,80%	
1989	69,30%			52,80%	
1990		55,30%			
1991			61,20%		
1993	76,20%				
1994		67,70%		67,20%	
1995			68,80%		
1996	78,00%	78,40%			
1999			64,00%	63,60%	
2000	68,80%	69,70%			
2003			65,10%		
2004	74,80%	74,70%		40,90%	
2005					59,70%
2007			61,60%		36,30%
2008	72,80%	72,60%			
2009				41,70%	
2011	70,70%		65,80%		
2012		62,20%			
2014				43,09%	
2015		62,56%			
2018		58,65%			
Media	73,40%	67,16%	64,79%	53,58%	60,33%

Fuente: Junta Electoral Central

FIGURA 1
EVOLUCIÓN DE LA PARTICIPACIÓN ELECTORAL EN ELECCIONES AL PARLAMENTO DE ANDALUCÍA
(1982 - 2018)



Fuente: Elaboración propia según datos del CADPEA

CUADRO 4
ARTICIPACIÓN POR PROVINCIA EN ELECCIONES AL PARLAMENTO ANDALUZ 2018

	Almería	Cádiz	Córdoba	Granada	Huelva	Jaén	Málaga	Sevilla
1982	59,4	60,9	74,2	67,2	60,7	75,1	61,5	68,5
1986	68,7	66,8	76,8	69,7	68	76,2	67,2	73,5
1990	55,1	47,9	62,5	56	52,9	65,4	52,1	55
1994	68,6	60,5	73,3	69,7	62,5	75,6	64,6	68,9
1996	78	73,7	82,8	79,4	75,6	84	75,3	79,9
2000	70,5	63,9	75,8	71	67,2	77,7	65,9	70,4
2004	74	70,8	79,6	77,5	73,8	81,3	72,9	77,8
2008	74,7	68,1	76,6	75,9	70,4	79,3	72,3	72,3
2012	71,7	61,9	72,5	69,9	67,4	76,6	67,7	69
2015	60,5	57,7	65,6	61,4	60,1	67,9	58,9	65,9
2018	57,4	53,5	62,2	60,8	55,5	63,3	56,6	60,6
Media	67,1	62,3	72,9	69,0	64,9	74,8	65,0	69,3

Fuente: Centro de Análisis y documentación Política y Electoral de Andalucía (CADPEA)

CUADRO 5
RESULTADOS DEFINITIVOS ELECCIONES AL PARLAMENTO DE ANDALUCÍA 2018

	Votos	% de votos	Escaños
PSOE-A	1.009.243	27,95%	33
PP	749.275	20,75%	26
Cs	659.631	18,27%	21
ADELANTE ANDALUCÍA	584.040	16,18%	17
VOX	395.978	10,97%	12
PACMA	69.660	1,93%	0
AxSí	22.017	0,61%	0
EQUO-INICIATIVA	15.009	0,42%	0
RECORTES CERO - M+J - GV	7.155	0,20%	0
PCPA	6.592	0,18%	0
UPYD	6.339	0,18%	0
NA	4.988	0,14%	0
IxH	3.990	0,11%	0
CILUS	3.942	0,11%	0
P.C.O.E.	3.205	0,09%	0
EB	2.939	0,08%	0
FE de las JONS	2.449	0,07%	0
ALTER	2.019	0,06%	0
CAnda	1.188	0,03%	0
Respeto	1.032	0,03%	0
CILU-LINARES	968	0,03%	0
IZAR	649	0,02%	0
SOLUCIONA	496	0,01%	0
ConecAnd	453	0,01%	0
UNIDOS SÍ-Democracia Efectiva	325	0,01%	0
RISA	228	0,01%	0

Fuente: Centro de Análisis y documentación Política y Electoral de Andalucía (CADPEA)

CUADRO 6
EVOLUCIÓN DEL APOYO A PARTIDOS EN ELECCIONES AL PARLAMENTO ANDALUZ (1982 - 2018)

	1982	1986	1990	1994	1996	2000	2004	2008	2012	2015	2018	Media
UCD/CDS	13,1%	3,3%	1,2%									5,9%
PSOE	52,5%	47,0%	49,6%	38,6%	43,9%	44,2%	50,4%	48,4%	39,5%	35,4%	28,0%	43,4%
AP/PP	17,0%	22,2%	22,2%	34,5%	34,1%	38,1%	31,8%	38,5%	40,7%	26,8%	20,8%	29,7%
PC/IU*	8,6%	17,8%	12,7%	19,2%	14,0%	8,1%	7,5%	7,1%	11,3%	6,7%		11,3%
PA/PSA	5,4%	6,7%	10,8%	5,8%	6,7%	7,5%	6,2%	2,8%	2,5%	1,5%		5,6%
UPyD								0,6%	3,4%	1,9%	0,2%	1,5%
Podemos/ Adelante										14,8%	16,2%	15,5%
Ciudadanos										9,3%	18,3%	13,8%
VOX											11,0%	11,0%
Otros	3,1%	2,7%	3,2%	1,1%	0,6%	0,8%	2,8%	1,6%	1,7%	2,0%	4,1%	2,2%

Fuente: Centro de Análisis y documentación Política y Electoral de Andalucía (CADPEA)

CUADRO 7
EVOLUCIÓN DEL APOYO A PARTIDOS POR PROVINCIA (1982 - 2018)

	Almería	Cádiz	Córdoba	Granada	Huelva	Jaén	Málaga	Sevilla	Media
PSOE	25,9%	23,8%	29,2%	26,9%	31,6%	35,4%	24,2%	30,0%	28,4%
PP	27,2%	17,6%	21,9%	23,1%	22,6%	23,2%	22,6%	16,5%	21,8%
Ciudadanos	16,3%	20,9%	17,7%	18,4%	16,3%	16,0%	19,8%	17,8%	17,9%
Adelante	9,7%	19,2%	16,8%	15,1%	14,3%	12,1%	15,6%	18,9%	15,2%
VOX	16,8%	11,3%	9,2%	11,4%	8,3%	8,7%	11,5%	10,7%	11,0%
Otros	2,9%	5,6%	3,5%	3,8%	5,3%	3,4%	4,9%	4,4%	4,2%

Fuente: Centro de Análisis y documentación Política y Electoral de Andalucía (CADPEA)

CUADRO 8
ORIENTACIÓN DEL VOTO POR TRAMOS DE POBLACIÓN EN LAS ELECCIONES AL PARLAMENTO ANDALUZ DE 2018 (ALMERÍA)

	PSOE	PP	C'S	AA	VOX	Otros
Menos de 20.000	34,1	29,0	14,9	7,8	11,9	2,4
De 20.001 a 50.000	25,7	30,0	12,2	6,7	23,2	2,1
Más de 50.000	20,2	26,0	18,6	11,9	19,8	3,6

Fuente: Centro de Análisis y documentación Política y Electoral de Andalucía (CADPEA)

CUADRO 9
ORIENTACIÓN DEL VOTO POR TRAMOS DE POBLACIÓN EN LAS ELECCIONES AL PARLAMENTO
ANDALUZ DE 2018 (CÁDIZ)

	PSOE	PP	C'S	AA	VOX	Otros
Menos de 20.000	33,9	19,8	16,6	17,8	7,6	4,4
De 20.001 a 50.000	25,7	16,2	19,9	21,3	9,7	7,3
Más de 50.000	21,5	17,9	22,7	19,5	12,8	5,5

Fuente: Centro de Análisis y documentación Política y Electoral de Andalucía (CADPEA)

CUADRO 10
ORIENTACIÓN DEL VOTO POR TRAMOS DE POBLACIÓN EN LAS ELECCIONES AL PARLAMENTO
ANDALUZ DE 2018 (CÓRDOBA)

	PSOE	PP	C'S	AA	VOX	Otros
Menos de 20.000	38,8	21,0	14,3	17,1	6,1	2,7
De 20.001 a 50.000	22,5	31,2	19,0	14,6	9,2	3,4
Más de 50.000	23,5	20,2	21,0	18,3	12,6	4,1

Fuente: Centro de Análisis y documentación Política y Electoral de Andalucía (CADPEA)

CUADRO 11
ORIENTACIÓN DEL VOTO POR TRAMOS DE POBLACIÓN EN LAS ELECCIONES AL PARLAMENTO
ANDALUZ DE 2018 (GRANADA)

	PSOE	PP	C'S	AA	VOX	Otros
Menos de 20.000	32,1	21,8	17,0	15,4	10,6	3,7
De 20.001 a 50.000	26,4	21,3	20,6	14,1	12,4	8,4
Más de 50.000	26,8	19,9	20,5	15,7	12,7	4,1

Fuente: Centro de Análisis y documentación Política y Electoral de Andalucía (CADPEA)

CUADRO 12
ORIENTACIÓN DEL VOTO POR TRAMOS DE POBLACIÓN EN LAS ELECCIONES AL
PARLAMENTO ANDALUZ DE 2018 (HUELVA)

	PSOE	PP	C'S	AA	VOX	Otros
Menos de 20.000	38,5	22,9	13,1	13,8	6,9	4,7
De 20.001 a 50.000	26,5	27,9	17,5	13,0	10,2	5,0
Más de 50.000	25,4	19,3	21,8	16,8	9,9	6,8

Fuente: Centro de Análisis y documentación Política y Electoral de Andalucía (CADPEA)

CUADRO 13
ORIENTACIÓN DEL VOTO POR TRAMOS DE POBLACIÓN EN LAS ELECCIONES AL PARLAMENTO
ANDALUZ DE 2018 (JAÉN)

	PSOE	PP	C'S	AA	VOX	Otros
Menos de 20.000	42,2	23,1	13,4	11,7	7,1	2,6
De 20.001 a 50.000	33,1	23,8	18,7	10,8	10,0	3,6
Más de 50.000	23,8	24,0	20,5	14,7	11,9	5,1

Fuente: Centro de Análisis y documentación Política y Electoral de Andalucía (CADPEA)

CUADRO 14
ORIENTACIÓN DEL VOTO POR TRAMOS DE POBLACIÓN EN LAS ELECCIONES AL PARLAMENTO
ANDALUZ DE 2018 (MÁLAGA)

	PSOE	PP	C'S	AA	VOX	Otros
Menos de 20.000	35,9	21,6	13,2	18,1	7,9	3,3
De 20.001 a 50.000	24,9	23,6	20,6	14,1	12,6	3,4
Menos de 50.000	22,8	22,2	21,5	15,8	12,3	4,7

Fuente: Centro de Análisis y documentación Política y Electoral de Andalucía (CADPEA)

CUADRO 15
ORIENTACIÓN DEL VOTO POR TRAMOS DE POBLACIÓN EN LAS ELECCIONES AL PARLAMENTO
ANDALUZ DE 2018 (SEVILLA)

	PSOE-A	PP	Cs	AA	VOX	Otros
Menos de 20.000	36,8	15,8	15,1	19,7	9,0	3,6
De 20.001 a 50.000	30,5	16,2	19,3	18,4	10,6	5,0
Más de 50.000	26,6	17,6	19,5	19,2	12,3	4,7

Fuente: Centro de Análisis y documentación Política y Electoral de Andalucía (CADPEA)

2. CÁLCULO DE ÍNDICES ELECTORALES

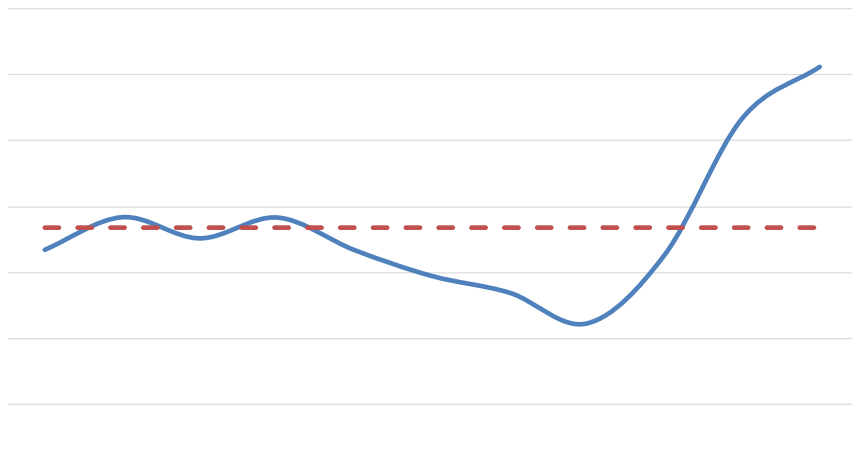
2.1.- Fragmentación electoral²

CUADRO 16
EVOLUCIÓN DE LA FRAGMENTACIÓN ELECTORAL (1982 – 2018)

	1982	1986	1990	1994	1996	2000	2004	2008	2012	2015	2018	Media
Fragmentación	0,667	0,692	0,676	0,692	0,667	0,647	0,635	0,611	0,663	0,767	0,806	0,684

Fuente: Elaboración propia según datos del CADPEA

FIGURA 2
EVOLUCIÓN DEL ÍNDICE DE FRAGMENTACIÓN ELECTORAL EN ELECCIONES AL PARLAMENTO ANDALUZ (1982-2018)



Fuente: Elaboración propia según datos del CADPEA

2 Informa acerca de la medida en la que el poder político se halla disperso o concentrado, esto es, nos permite saber el número de partidos que compiten en el seno de un sistema de partidos. Su valor oscila entre 0,000 – para un sistema monopartidista- y 1,000 – para un sistema de fragmentación ilimitada. Rae, (1971), propone la siguiente fórmula para su cálculo:

$$F = 1 - (A^2 + B^2 + C^2 + \dots + n^2)$$

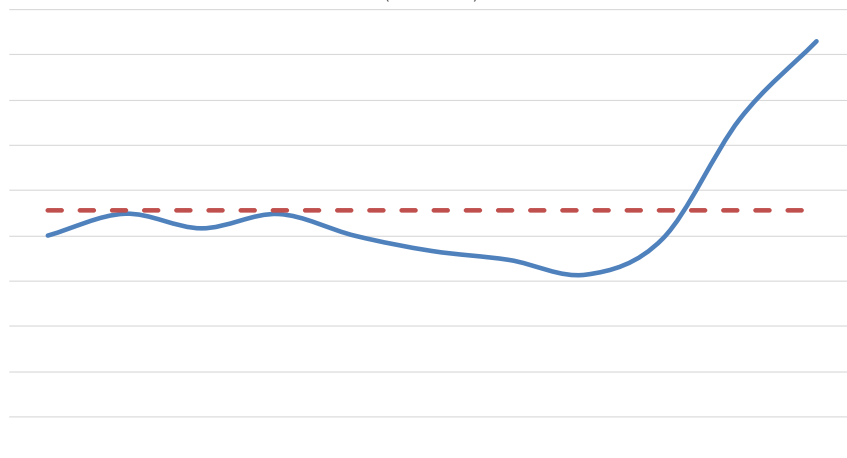
2.2. Número efectivo de partidos electorales³

CUADRO 17
EVOLUCIÓN DEL NEP (1982 – 2018)

	1982	1986	1990	1994	1996	2000	2004	2008	2012	2015	2018
NEP	3,0	3,2	3,1	3,2	3,0	2,8	2,7	2,6	3,0	4,3	5,2
Media	3,3	3,3	3,3	3,3	3,3	3,3	3,3	3,3	3,3	3,3	3,3

Fuente: Elaboración propia según datos del CADPEA

FIGURA 3
EVOLUCIÓN DEL NÚMERO EFECTIVO DE PARTIDOS EN ELECCIONES AL PARLAMENTO ANDALUZ
(1982-2018)



Fuente: Elaboración propia según datos del CADPEA

3 El NEP, es un indicador que resume el número de partidos que compiten electoralmente, teniendo en cuenta su tamaño relativo. Formulado por Laakso y Taagepera (1979) y posteriormente reformulado por Taagepera y Shugart (1988), proponiendo la siguiente fórmula para su cálculo:

$$F = 1 / (A^2 + B^2 + C^2 + \dots + n^2)$$

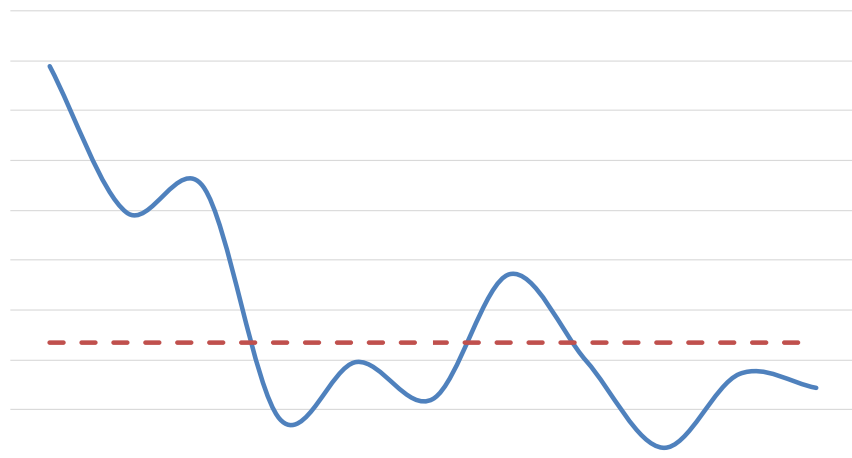
2.3.- Competitividad⁴

CUADRO 18
EVOLUCIÓN DE LA COMPETITIVIDAD ELECTORAL (1982 – 2018)

	1982	1986	1990	1994	1996	2000	2004	2008	2012	2015	2018	Media
Competitividad	39,5	24,8	27,4	4,1	9,8	6,1	18,6	9,9	1,2	8,6	7,2	11,8

Fuente: Elaboración propia según datos del CADPEA

FIGURA 4
EVOLUCIÓN DE LA COMPETITIVIDAD EN ELECCIONES AL PARLAMENTO ANDALUZ (1982-2018)



Fuente: Elaboración propia según datos del CADPEA

2.4.- Concentración⁵

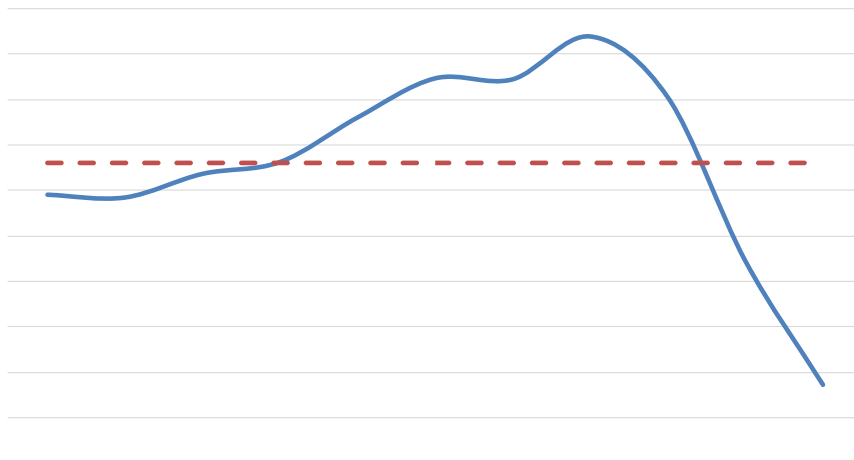
CUADRO 19
EVOLUCIÓN DE LA CONCENTRACIÓN ELECTORAL (1982 – 2018)

	1982	1986	1990	1994	1996	2000	2004	2008	2012	2015	2018
Concentración	69,5	69,2	71,8	73,1	78,0	82,3	82,2	86,9	80,2	62,2	48,6

Fuente: Elaboración propia según datos del CADPEA

- 4 El índice de competitividad es la resta del porcentaje total de votos que suman los dos partidos más votados. El resultado nos mostrará el grado de competitividad que existe en dichos comicios de modo que, a menor valor en el indicador, más competencia electoral.
- 5 La concentración del voto es el porcentaje total de votos que suman los dos partidos más votados, delimitando las pautas fundamentales para la gobernabilidad dentro de un determinado sistema político.

FIGURA 5
EVOLUCIÓN DE LA CONCENTRACIÓN EN ELECCIONES AL PARLAMENTO ANDALUZ (1982 – 2018)



Fuente: Elaboración propia según datos del CADPEA

2.5.- Volatilidad agregada⁶

CUADRO 20
EVOLUCIÓN DE LA VOLATILIDAD AGREGADA (1982 – 2018)

	1986	1990	1994	1996	2000	2004	2008	2012	2015	2018
Volatilidad agregada	15,5	6,9	18,0	5,9	5,5	7,2	6,6	9,2	24,6	21,0

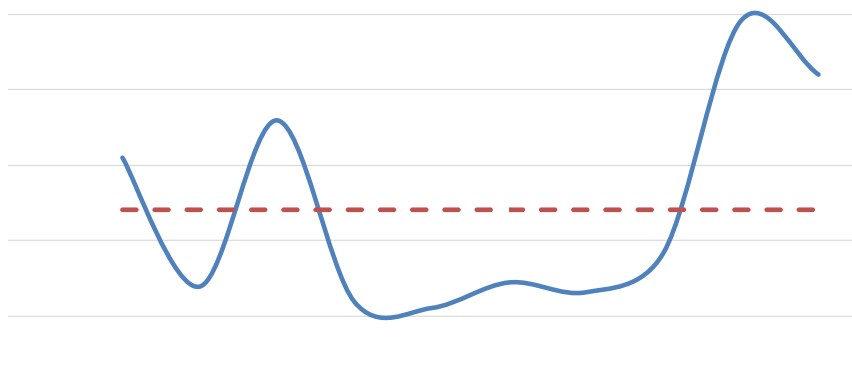
Fuente: Elaboración propia según datos del CADPEA

6 El índice de volatilidad total agregada nos proporciona información acerca de los cambios en el comportamiento electoral producidos entre convocatorias electorales consecutivas. Su cálculo lo formula Pedersen, (1983);

$$VT = \frac{|A1-A2|+|B1-B2|+\dots+|n1-n2|}{2}$$

A través de esta medición, es posible visualizar el grado en el que el sistema de partidos está o no cristalizado, si es estable y si la o las dimensiones en torno a las cuales ha venido articulándose siguen siendo o no relevantes.

FIGURA 6
EVOLUCIÓN DE LA VOLATILIDAD AGREGADA EN ELECCIONES AL PARLAMENTO ANDALUZ (1982 – 2018)



Fuente: Elaboración propia según datos del CADPEA

2.5.1.- Volatilidad interbloques⁷

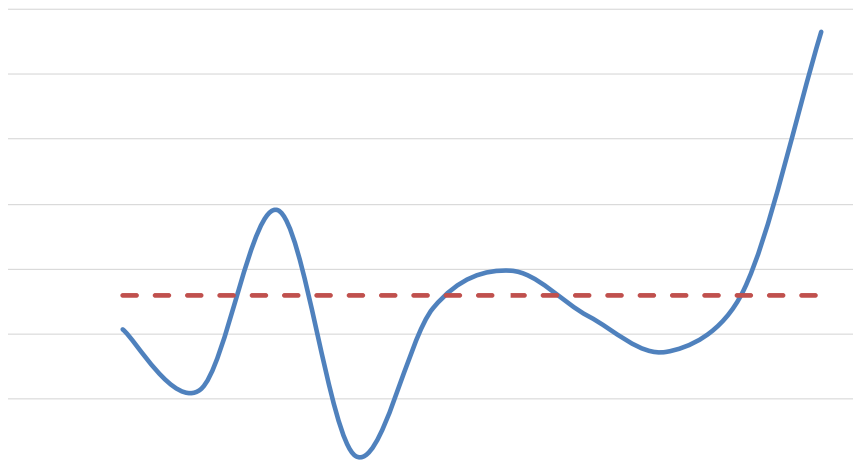
CUADRO 21
EVOLUCIÓN DE LA VOLATILIDAD INTERBLOQUES (1982 – 2018)

	1986	1990	1994	1996	2000	2004	2008	2012	2015	2018
VB Volatilidad Interbloques	4,1	2,3	7,8	0,2	4,8	6,0	4,6	3,4	5,4	13,3

Fuente: Elaboración propia según datos del CADPEA

7 El índice de volatilidad interbloques nos aporta información relativa a la volatilidad presente entre dos bloques antagónicos, en este caso ideológicos entre la derecha y la izquierda.

FIGURA 7
EVOLUCIÓN DE LA VOLATILIDAD INTERBLOQUES EN ELECCIONES AL PARLAMENTO ANDALUZ
(1982 – 2018)



Fuente: Elaboración propia según datos del CADPEA

2.5.2. Volatilidad intrabloques⁸

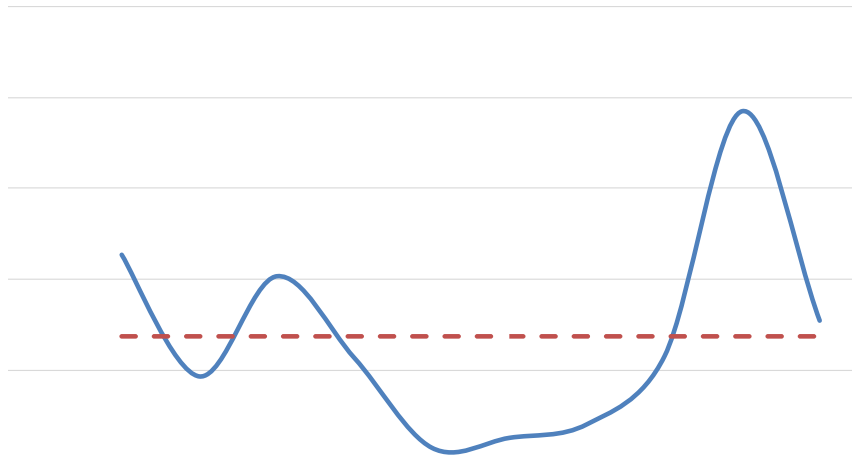
CUADRO 22
EVOLUCIÓN DE LA VOLATILIDAD INTRABLOQUES (1982 – 2018)

	1986	1990	1994	1996	2000	2004	2008	2012	2015	2018
VI Volatilidad Intrabloques	11,3	4,6	10,2	5,7	0,7	1,3	2,0	5,8	19,3	7,7

Fuente: Elaboración propia según datos del CADPEA

8 El índice de volatilidad intrabloques hace referencia a la volatilidad dentro de los partidos de un mismo bloque ideológico.

FIGURA 8
EVOLUCIÓN DE LA VOLATILIDAD INTRABLOQUES EN ELECCIONES AL PARLAMENTO ANDALUZ
(1982 – 2018)



Fuente: Elaboración propia según datos del CADPEA

BIBLIOGRAFÍA

- BARTOLINI, S. (1986). La volatilità elettorale. *Rivista italiana di scienza politica*, 16(3), 363-400.
- CAZORLA MARTÍN, Á. (2014). Los componentes del voto en Andalucía: un análisis del voto económico en el período 2008-2013. Tesis Doctoral. Montabes, Juan y Carmen Ortega (dirs.), Universidad de Granada, Granada.
- LAAKSO, M., y TAAGEPERA, R. (1979). Effective number of parties: A measure with application to West Europe. *Comparative political studies*, 12(1), 3-27.
- MONTABES, J. (2008). Elecciones de 2008 en Andalucía: Continuidad y concentración. *Actualidad*, 27, 5-25.
- MONTABES, J. (2010). Elecciones y opinión pública en Andalucía: Concentración del voto y continuidades del sistema de partidos en Andalucía, en P. Oñate, *Treinta años de elecciones en España*, 145-170.
- PEREIRA, J. M., ORTEGA, C., & SÁIZ, A. V. (2014). Anuario político de Andalucía 2012. Sevilla. Centro de estudios andaluces.
- OCAÑA F. A. y OÑATE P. (2000). Las elecciones autonómicas de 1999 y las Españas electorales. *Reis: Revista española de investigaciones sociológicas*, 90, 182-228.
- PEDERSEN, M. N. (1983). *Changing patterns of electoral volatility in European party systems, 1948-1977: Explorations in explanation. Western European Party Systems: Continuity and Change*. London: Sage, 29-66.
- TAAGEPERA, R., y SHUGART, M. S. (1993). Predicting the Number of Parties: A Quantitative Model of Duverger's Mechanical Effect. *American Political Science Review*, 87(02), 455-464.

