



# **El diferencial comportamiento de la pobreza en el municipio de Jerez de la Frontera durante el periodo 2008-2014**

## ***The differential poverty behavior in the municipality of Jerez de la Frontera during the period 2008-2014***

**María del Carmen Pérez-Peña**  
**Mercedes Jiménez-García**  
**M<sup>a</sup> del Carmen Pérez González**  
**Universidad de Cádiz**

Recibido, Noviembre de 2019; Versión final aceptada, Marzo de 2020.

**PALABRAS CLAVES:** Pobreza crónica, Pobreza transitoria recurrente y pobreza transitoria no recurrente, Crisis, Jerez de la Frontera.

**KEYWORDS:** Chronic poverty, Recurrent transitory poverty and transitory non-recurrent poverty, Crisis, Jerez de la Frontera.

Clasificación JEL: I30, I32, I39

### RESUMEN

El trabajo tiene como objetivo presentar la situación de pobreza en Jerez de la Frontera durante la crisis iniciada en 2007. Para ello, se clasifica la pobreza siguiendo a Cantó, et al. (2012), mediante metodología basada en el análisis de la base de datos de demandantes de ayudas sociales del Área de Bienestar del Ayuntamiento de Jerez y encuestas aplicadas a la población objeto de estudio. Los resultados evidencian la existencia de tres tipos de pobreza en el territorio, la reincidencia en la misma y la escasez de medidas público-privadas para atender la creciente demanda asistencial en el municipio estudiado.

### ABSTRACT

The municipality of Jerez de la Frontera has been plagued by a change in the socio-economic scenario as a consequence of the global economic crisis that began in late 2007, where the levels of poverty and well-being of its population as a whole have been affected. This change in scenario has not only occurred in that municipality, but has also affected the EU countries and Spanish territory, although its consequences have not been homogeneous for the different regions that comprise it.

Thus, Andalusia is one of the areas that has been most affected at the level of unemployment, during the period 2008-2014. In addition to this fact, other consequences in this autonomous community should be highlighted, such as the destruction of the business fabric, the fall in consumption and demand, the decrease in income, the increase in evictions, the increase in requests for reception services and attendance, or change of social strata, among other factors.

Within this autonomous community, the province of Cádiz stands out for experiencing a stronger impact of the crisis situation, which manifests itself in one of the main macroeconomic indicators such as unemployment, since this province exceeded average unemployment figures national. Within this province the municipality of Jerez de la Frontera is located, being this the most extensive and populated at the provincial level. It is worth noting the notable increase in unemployment figures in the 2008-2014 period.

This increase in unemployment levels implies an increase in economic difficulties and, consequently, in poverty, in the municipality of Jerez, due to the crisis situation. This fact is manifested by the increase in the number of requests for reception and assistance services in response to the needs derived from the crisis.

To this increase in the number of requests must be added the increase in terms of spending on direct economic provisions, which are those intended for items such as food, housing, footwear, clothing, transportation, and education, among others. According to the interview with the person in charge of Cáritas in Jerez de la Frontera.

To this significant increase in the number of requests attended by Cáritas, as well as in the financial allocations in direct aid, must be added the increase in the number of primary care files received by the Social Services of Jerez de la Frontera, in recent years (Social Welfare Area, Jerez de la Frontera City Council). They include the number of families that, for the first time, go to the Social Services to request financial benefits. They are, therefore, families that have had their financial situation altered as a consequence of the crisis due to the loss of employment and the subsequent lack of economic resources, which prevents them from meeting their most basic needs, thus altering their level of social well-being.

The confluence of these indicators in the municipality of Jerez de la Frontera since the beginning of the crisis, together with the historical difficulties of the province in general and the municipality, in particular, in job creation, not only affects family units that their purchasing power is diminished, being able to speak of different levels of poverty, but this in turn leads to a loss or deterioration of social welfare and, consequently, constitutes a brake on the economic growth of the territory.

Therefore, it is considered essential for the development of the municipality a first approach to the situation of poverty in which its population is, the effect of the crisis on it and, in any case, possible actions to take to promote development territorial via improvements in poverty indicators and their characteristics. The main objective of this research is to show the new socio-economic reality of the territory of Jerez, analyzing the existing poverty in the municipality, which was affected by the crisis, during the period 2008-2014, establishing a classification according to traditional literature and assessing

whether the actions Public-private activities carried out by the social services of Jerez are sufficient to meet the volume of the growing demand for care.

To do this, poverty is classified following Cantó, et al. (2012), in chronic poor, recurrent and non-recurring transients. A qualitative methodology is used where the types of designs have been the exploratory, descriptive and explanatory, based on primary sources of information where telephone surveys are conducted following Agudelo, Ruiz y Aigner (2010). The population subject to this study is composed of 27.982 applicants/applicants who have benefited from some form of social aid from the first care program during the period 2008-2014, within the Social Welfare Area of the City of Jerez de la Frontera.

Layered sampling techniques are used for the sample where the stratification criterion is the type of financial aid offered by social services in the social welfare area. A simple random sampling is applied to this simple random sampling without replacement. This is carried out using a questionnaire following Pérez (2009), Ortiz and Izquierdo (2009), Albert and Davia (2011), and Tezanos and Sotomayor (2013), which will allow to know the profile of the sample studied.

The main results show the recidivism in poverty in the territory of Jerez, as well as the characteristics of each typology. Among the latter it is worth noting that the three groups have similar profiles, differing only in the years of working life. On the other hand, this study warns of the possible social involution that is emerging as a result of the crisis.

The conclusions reflect that 4,8% of the population studied suffers from chronic poverty, 47,6% recurrent transitory poverty, and non-recurrent transitory poverty is manifested to the same extent, 47,6% as the recurrent. Also reflects the recurrence of poverty during the period 2013-2014. In addition to all this it is important to note that the insufficiency of public-private initiatives slows the exit of this situation.

It is also important to highlight how new areas of poverty arise in the studied municipality, such as the downtown area, the Granja, the Delicias, the centro, and the Serrana, which were not considered poor neighborhoods before the economic crisis, as it appears from the correspondence analysis carried out in this research.

---

## 1. INTRODUCCIÓN

---

La pobreza es un tema que reviste especial relevancia para los diferentes gobiernos, organismos e instituciones de los principales países del mundo (PNUD, 2015), siendo su erradicación uno de los principales objetivos para cualquier sociedad, tal y como se expresan en los Objetivos de Desarrollo del Milenio (ODS) y en la Agenda 2030 (ONU,2020). Tal es así que, desde principios de siglo XX, se observa una notable reducción de la misma en Europa en aproximadamente un 50% desde 1900 a 2015 (Banco Mundial, 2015), como consecuencia de la extensión de los sistemas de protección

social, que ofrecen mecanismos de mejora para quienes la padecen (Las-heras y Pérez, 2012).

Sin embargo, debido a la crisis económica iniciada a finales de 2007 (Rocha y Aragón, 2012), muchos países desarrollados han experimentado un proceso de desaceleración económica<sup>1</sup>, dando lugar a importantes cambios sociales y estructurales en la economía. Concretamente, en el caso de España, este hecho provocó un descenso del consumo y de la inversión, afectando gravemente no sólo al mercado laboral mediante el aumento de las cifras de desempleo, pasando del 8,57% en el 4º trimestre de 2007 al 26,9% en el 1er trimestre de 2013, encontrándose en un 14,7% en el 4º Trimestre 2018 (INE 2018), sino también al porcentaje de población afectada por la pobreza, pasando de un 23,3% de su Tasa At Risk of Poverty and Exclusion (AROPE) en 2007 a un 26,6% en 2017 (EAPN), 2018). Además de estas consecuencias, cabe señalar, que esta desaceleración económica ha dado paso a una disminución de los ingresos y gastos públicos, a la caída de la producción, al aumento de la deuda privada (Oliver, 2017), a la precarización en el empleo y los salarios, a la disminución de las rentas medias, al aumento de la inestabilidad laboral y de la desigualdad, entre otros aspectos (Banyuls y Recio 2017, Martínez-Martín, García-Moreno y Lozano-Martín, 2018).

No obstante, los efectos y el impacto de la crisis no se manifiestan de igual manera a lo largo de todo el territorio: las regiones de Canarias, Andalucía y Valencia son las que han sufrido un mayor impacto, prácticamente en todas las variables determinantes del nivel de pobreza- salud, educación, renta y desempleo- (IVIE, 2012).

En Andalucía, la provincia de Cádiz es una de la más afectadas por la crisis, con tasas de desempleo superiores a la media nacional. En el año 2013<sup>2</sup>, el paro provincial se situó en el 40,47%, mientras que en España se situaba en un 25,73%, (INE, 2017). A su vez, en Jerez de la Frontera, su

- 1 En España, el PIB de 2011 alcanzó un valor del -1,0% y en el año 2012 descendió a un -2.9%. En Portugal pasó de un -1% a un 4% y en Francia de un 2.2% a un 0.3% para los mismos años (Eurostat, 2018).
- 2 El año 2013 es el que presentó la tasa más elevada de paro durante el periodo analizado (2008-2014). Hoy por hoy estas cifras están descendiendo ya que, en el 3er Trimestre de 2018, la tasa de desempleo en Andalucía se sitúa en 22,9% frente al 14,7% de España (INE, 2018)

municipio más extenso y poblado y en el que se centra la presente investigación, la tasa de desempleo ascendía a 40,4% en el año 2013, descendiendo al 31,89% en diciembre del 2018.

Uno de los mayores incrementos de desempleo en el territorio objeto de estudio desde el comienzo de la crisis se observa al comienzo de la misma, durante el periodo 2008-2014 en 9,82 puntos porcentuales (Datos Macro, 2020), provocando, a su vez, incrementos en los niveles de pobreza y empeoramiento de los niveles de bienestar que se ve reflejado en un considerable incremento en la demanda de los servicios sociales consolidando, por tanto, un nuevo escenario socioeconómico en la localidad jerezana. El objetivo principal de esta investigación es mostrar la nueva realidad socioeconómica del territorio de Jerez, analizando la pobreza existente en el municipio, sobrevenida por la crisis, durante el periodo 2008-2014, estableciendo una clasificación acorde con la literatura tradicional y valorando si las actuaciones público-privadas llevadas a cabo por los servicios sociales de Jerez son suficientes para atender al volumen de la creciente demanda asistencial.

Para alcanzar este objetivo, este trabajo se estructura de la siguiente manera: en primer lugar se dan a conocer los fundamentos teóricos sobre las tipologías de pobreza con especial incidencia en la clasificación aplicada en esta investigación; en segundo lugar, se muestra la situación económica y social del territorio durante la crisis para conocer el entorno en el que se desenvuelven las diferentes tipologías de pobreza; en tercer lugar, utilizando técnicas de investigación primarias basadas en encuestas a los demandantes de ayudas sociales del Área de Bienestar Social del Ayuntamiento de Jerez se obtienen los principales resultados que permiten cuantificar y clasificar a la población objeto de estudio; y por último, se plasman las principales conclusiones de dicha investigación.

---

## 2. FUNDAMENTOS TEÓRICOS ACERCA DE LA POBREZA CRÓNICA, TRANSITORIA RECURRENTE Y NO RECURRENTE

---

Tradicionalmente, y siguiendo las líneas de pobreza estática, se clasificaban como pobres a todos aquellos individuos cuyas rentas se situaban por debajo de un umbral o línea de pobreza establecido durante un periodo de tiempo determinado, por ejemplo, un año (Cantó, Del Río, Gradín, 2001). Posteriormente y bajo una perspectiva dinámica, Foster (2007), introduce

una clasificación de pobreza siguiendo a Bane y Ellwood (1986) en pobres crónicos y transitorios. Bajo esta misma línea, Bárcena y Cowell (2006), Ayllón (2008), Arranz y Cantó (2010), Cantó, Del Río y Gradín, (2012) y Tejero (2018) establecen distintas clasificaciones de pobreza, teniendo en cuenta la permanencia en la misma. Destacan principalmente las aportaciones realizadas por Cantó, Del Río y Gradín, (2012) por su experiencia al conocimiento científico en esta temática y por sus dos criterios complementarios para identificar los distintos tipos de pobreza: el primero basado en la metodología de los componentes y el segundo basado en la metodología de los episodios.

Según el primer enfoque, el de la metodología de los componentes, fundamentado en las restricciones de liquidez, se identifica a un individuo como pobre crónico o permanente, si su renta se encuentra por debajo del umbral de pobreza durante todo el periodo considerado; y, pobre transitorio, a aquél que sufre variaciones en la renta durante ese periodo (Ravallion, 1988; Duncan y Rodgers, 1991; Rodgers y Rodgers, 1993; Jalan y Ravallion, 1998).

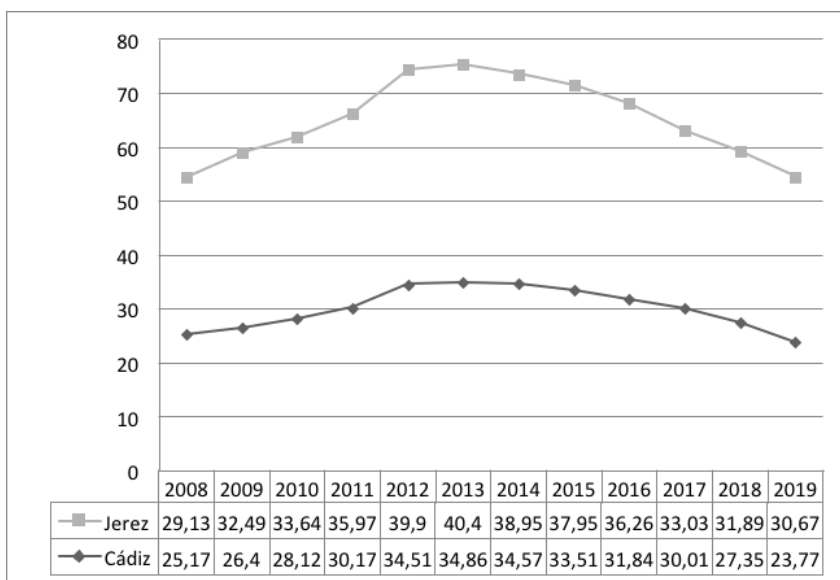
Principalmente, este criterio tiene en cuenta los ingresos considerados y se caracteriza por su sencillez y no presta importancia a la duración de los fenómenos de la pobreza (Foster, 2009). Es por ello que se recurre al segundo criterio, basado en la metodología de los episodios (Paz, 2002; Maurizio, Perrot y Villafañe, 2008; Lafuente, Faura y García 2013), que tiene en cuenta restricciones de liquidez y el número de periodos que permanece bajo el umbral de pobreza correspondiente. Según la definición adoptada por Cantó, Del Río y Gradín (2012) y teniendo en cuenta que en esta investigación identifican a los episodios de pobreza, como un intervalo ininterrumpido de pobreza independientemente del número de años o periodos que abarque, se definen como pobres crónicos a aquéllos que presentan un episodio cuya duración abarca todo el periodo considerado, mientras su renta permanece por debajo del umbral. Una vez identificados los pobres crónicos, dentro de los transitorios será preciso diferenciar los que experimentan más de un episodio de pobreza, y por tanto tienen periodos de re-entrada y salida de la misma, denominados recurrentes, (según los estudios realizados por Bane y Ellwood, 1986 o Gardiner y Hills (1999)), de los que sólo experimentan un único episodio de pobreza continuo en un periodo temporal, denominándolos no recurrentes (Cantó, Del Río y Gradín, 2012). La diferencia de utilizar esta metodología basada en los episodios de pobreza y no otra, presupone que no es posible compensar las diferencias salariales de un año con las rentas de un año distinto, como consecuencia de la existencia de restricciones de liquidez (Cantó, Del Río y Gradín, 2012).

### 3. DIAGNÓSTICO DEL TERRITORIO

El territorio en el que se centra la presente investigación, Jerez de la Frontera, con una extensión superficial de 1.189,22 km<sup>2</sup> y una población total de 212.879 habitantes, -17,01 %del total provincial- (Sistema de Información Multiterritorial de Andalucía (SIMA, 2019), pertenece a la provincia de Cádiz, dentro del marco autonómico de Andalucía.

Este municipio, al igual que su provincia, se ha visto perjudicada gravemente por las consecuencias de la crisis económica que han afectado negativamente a su tejido empresarial, al empleo y, consecuentemente, ha conllevado incrementos en los niveles de pobreza (Caravaca, González-Moreno y López, 2014). Una aproximación a esta realidad se manifiesta en la disminución del PIBpm provincial, del -13% de 2008 a 2014 (INE, 2019) y su repercusión en el territorio y en la población.

FIGURA 1  
EVOLUCIÓN DE LA TASA DE PARO EN LA PROVINCIA DE CÁDIZ Y EN JEREZ DE LA FRONTERA (%)



Fuente: Elaboración propia a partir de INE (2019) y Datos Macro (2020).



Otra de las materializaciones de los efectos de la crisis se reflejó en el descenso en el número de afiliaciones a la Seguridad Social a nivel provincial. De esta forma, se puede decir que el sector más perjudicado fue la construcción, con un 58% menos de afiliados, seguido por la agricultura, ganadería y pesca, con un 51% y en la industria extractiva esta cifra se situó en el 48%. Estos datos corresponden al periodo 2009-2014. (Ministerio de Trabajo, migraciones y seguridad social, 2020). En el municipio de Jerez, la mayor reducción de la actividad económica afectó a los sectores de la construcción y el comercio, con el cierre de un total de 433 y 367 empresas, respectivamente (entre 2008 y 2015). El cierre total de empresas en el territorio fue de 1.246.

Este hecho ha tenido serias repercusiones en cuanto al alza en la tasa de paro, superando ésta a las cifras provinciales y siendo el año 2013 el que registró la cifra más elevada de todo el periodo considerado, 2008-2014 (Figura 1).

La falta de información por parte de organismos públicos y privados dificultan la elaboración de un diagnóstico exhaustivo en relación a los niveles de pobreza de la población objeto de estudio. No obstante, los datos anteriormente expuestos ponen de manifiesto un aumento de las dificultades económicas y, por consiguiente, de los niveles de pobreza, en el término municipal de Jerez, debido a la situación de crisis, viéndose todo esto reforzado en primer lugar, por el considerable incremento del número de solicitudes de servicios de acogida y asistencia que, ha alcanzado un 97,18%, en este tipo de solicitudes, para el periodo 2008-2012 en la diócesis de Jerez (Figura 2), según entrevistas realizadas a los responsables de Cáritas<sup>3</sup> y servicios sociales del municipio.

En segundo lugar, por el incremento del gasto en dotaciones económicas directas, como la alimentación, vivienda, calzado, ropa, transporte, educación, salud, entre otros (Cáritas, 2013). Según la entrevista realizada al responsable de Cáritas en Jerez de la Frontera, el incremento experimentado en el gasto en dotaciones económicas directas para el periodo 2008-2012 en este municipio ha sido del 92,31%, (siendo la partida más relevante la alimentación que supone, el 62% para el año 2008, el 70% en 2009, el 77%

3 Es la confederación oficial de entidades de acción caritativa y social de la Iglesia católica. <https://www.caritas.es/quienes-somos/conoce-caritas/> (revisado el 24 de enero de 2019).





en fuentes de información primarias donde se realizan encuestas telefónicas, siguiendo a Agudelo, Ruiz y Aigner (2010), a los usuarios demandantes de ayudas sociales en Jerez de la Frontera en el periodo 2008-2014.

En relación a éstas, se elabora un cuestionario (Anexo 2) siguiendo a Pérez (2009), Ortiz y Gil (2009), Albert y Davia (2011), y Tezanos y Sotomayor (2013), entre otros, que consta de 38 preguntas que se estructuran en estos 8 bloques temáticos: Ingresos mínimos, indicadores de retrasos en los últimos pagos, indicadores de carencias materiales, indicadores de dimensión básica de consumo, indicadores de problemas de la vivienda, perfil de la pobreza, persistencia en la pobreza y ayudas municipales. Con los resultados obtenidos se determina el perfil de las distintas tipologías de pobreza en Jerez de la Frontera.

En cuanto a las fuentes de información secundaria y como se indicaba anteriormente, no existe ningún indicador en el municipio de Jerez de la Frontera que permita clasificar a la población en situación de pobreza. Para ello, se toma como referencia el Indicador Público de Renta y Efectos Múltiples (IPREM), como unidad de medida de esta investigación, que es el utilizado por el Área de Bienestar Social del Ayuntamiento de Jerez de la Frontera para la concesión de las ayudas y se compara con el Umbral de Pobreza Nacional (Cuadro 1).

Como se aprecia en el cuadro 1, el IPREM es inferior al umbral de pobreza y dado que las ayudas se conceden para aquellas personas cuyos ingresos no superan este indicador, la población objeto de estudio es considerada como pobre.

Las ayudas económicas referenciadas, pertenecen al programa de primera atención<sup>5</sup> y se pueden conceder en metálico o en especie<sup>6</sup>. Dentro

- 5 Es un programa cuya función principal se centra en la atención personalizada llevada a cabo por los trabajadores sociales, que facilitan información, valoración, orientación, asesoramiento y tramitación sobre las necesidades y problemáticas sociales. De todos los programas llevados a cabo por la Delegación de Servicios Sociales de Jerez de la Frontera (atención a la dependencia, centro de mayores, equipo de guardia, etc.), en este trabajo se va a tener en cuenta sólo los de primera atención, ya que, a través del mismo, se tramitan las ayudas económicas que permiten ofrecer una visión más completa de la situación de pobreza del territorio.
- 6 Las fuentes de información utilizadas provienen de las entrevistas con los trabajadores sociales del Ayuntamiento de Jerez y del informe elaborado por la propia delegación en el año 2014, titulado "Los Servicios Sociales Comunitarios de Jerez"

de las primeras se encuentran la ayuda económica emergencia social, la económica periódica, la económica puntual y el salario social, siendo esta última la más demandada, concedida por la Junta de Andalucía y destinada a personas que no perciben ningún tipo de ingresos. La duración máxima es de un 1 año. Las segundas, las económicas en especie, se clasifican en especie alquiler de viviendas<sup>7</sup>, en especie emergencia social<sup>8</sup>, en especie farmacia, en especie puntual, bonificación de Tasas y Residuos y en especie periódica, siendo la más usual el denominado "cheque Carrefour", enmarcada dentro de esta última.

CUADRO 1  
IPREM 2008- 2017 DE JEREZ DE LA FRONTERA Y EL UMBRAL DE  
POBREZA 2009-2018\*(€)

Años/Nº Miembros	IPREM				Umbral de Pobreza (UP)	
	1 Miembro	2 Miembros	3-4 Miembros	5 + Miembros	Hogar con 1 persona (UP)	Hogar con 2 adultos y 2 niños (UP)
2008	6.208,80	6.823,08	7.450,56	8.071,44	8.877	18.641
2009	6.326,86	6.959,55	7.592,23	7.668,16	8.763	18.402
2010	6.390,13	7.029,14	7.668,16	8.307,17	8.358	17.551
2011	6.390,13	7.029,14	7.668,16	8.307,17	8.321	17.473
2012	6.390,13	7.029,14	7.668,16	8.307,17	8.114	17.040
2013	6.390,13	7.029,14	7.668,16	8.307,17	7.961	16.719
2014	6.390,13	7.029,14	7.668,16	8.307,17	8.011	16.823
2015	6390,13	7.029,14	7.668,16	8.307,17	8.208,5	17.237,9
2016	6390,13	7.029,14	7.668,16	8.307,17	8.522,0	17.896,2
2017	6454,03	7.099,43	7.744,80	8.390,23	8.870	18.628,9

\*Nota: se toma el Umbral de pobreza del 2009-2015 y no del 2008-2014 porque los ingresos del umbral van referidos a la encuesta de condiciones de vida del año anterior, en este caso, 2008, lo que permite comparar los importes de los mismos años en ambos indicadores.

Fuente: Elaboración propia a partir del INE y del Área de Bienestar Social del Ayuntamiento de Jerez e INE (2019)

- 7 A fecha de realización de este estudio, no se registró ninguna de ellas por lo tanto no se tendrá en cuenta en esta investigación.
- 8 Solo se concedieron 5 ayudas de este tipo en el periodo de estudio, por lo que, por su escasa relevancia, en el presente trabajo no se ha entrevistado a nadie que solicitara esta ayuda.

Además, los servicios sociales de Jerez actúan como intermediarios con determinadas organismos o asociaciones como son: Comedor Salvador, Cruz Roja y Cáritas, tramitando sus correspondientes ayudas destinadas a la alimentación y asistencia de aquellas personas en situación de pobreza.

Por otro lado, cabe señalar que la diferencia entre unas ayudas y otras radica en su materialización. Las metálicas otorgan dinero en efectivo y las de especie, bonos en alimentación, farmacia, o compensación de agua o luz. Además, es interesante destacar que las ayudas son renovables y combinables entre sí, dependiendo de la demanda y lista de espera que tengan en ese momento. Las únicas que no se pueden renovar en el año son la especie puntual, la económica periódica y el salario social.

CUADRO 2  
MUESTRA POBLACIONAL 2008-2014

Estratos	Total de ayudas solicitadas por tipos	Nº de personas solicitantes de ayuda	MAS
En especie emergencia social	11	5	0
En especie farmacia	322	258	1
Comedor Salvador	512	453	2
Solicitud Cáritas	845	796	3
Emergencia social	957	468	2
Cruz roja alimentación	2.563	2.494	9
En especie puntual	3.002	1.987	7
Económica puntual	4.770	2.237	8
En especie periódica	4.542	3.827	14
Bonificación Tasa residuos	5.314	2.592	10
Económica Periódica	7.957	4.900	18
Salario social	11.477	7.965	29
Total	42.272	27.982	103

Nota: El total de ayudas solicitadas por tipo, hace referencia al número de ayudas totales que se han solicitado durante todo el periodo 2008-2014, pudiendo el solicitante disponer de más de una ayuda de ese tipo u otro en el total del periodo analizado.

Fuente: Elaboración propia a partir de los datos aportados por Gestión de Usuarios de los Servicios sociales (GUSS)

Definidas las ayudas y considerada la población objeto de estudio como pobre, el siguiente paso a seguir es la elección de los elementos de la muestra, que está formada por las unidades familiares demandantes/solicitantes de algún tipo de ayuda económica en el periodo referenciado, pudiendo solicitar más de una ayuda en el año considerado. La muestra se extrae de una población de 27.982 demandantes/solicitantes, representando el 13,14% de la población total de Jerez, que se han beneficiado de algún tipo de ayudas sociales del programa de primera atención durante el periodo 2008-2014 (Cuadro 3). En la selección de la muestra, se ha empleado un muestro estratificado, donde el criterio de estratificación es el tipo de ayuda económica que ofrecen los servicios sociales del Área de Bienestar Social. Estos estratos, se distribuyen de forma uniforme y se le aplica un muestro aleatorio simple sin reemplazamiento (MAS) (Cuadro 2).

En un principio, se realizan entrevistas a una muestra que supusiera un nivel de confianza mínimo del 90% (68 solicitantes), pero teniendo en cuenta los inconvenientes derivados del proceso de encuestación telefónica como la ilocalización de los encuestados, la no respuesta, etc..., se entrevistaron a 250 personas para obtener 103 respuestas dando lugar a un nivel de confianza del 95,76% ( $\approx 96\%$ ) un error muestral de ( $p=q=0,5$ ) y un error de precisión del 10% (0,1) y aportando mayor fiabilidad al proceso de encuestación (Cuadro 3).

**CUADRO 3**  
**CARACTERÍSTICAS DE LA SELECCIÓN MUESTRAL DE LOS**  
**DEMANDANTES DE AYUDAS SOCIALES DE JEREZ DE LA**  
**FRONTERA**

Población solicitante de ayudas	27.982
Nivel de Confianza	95,76% aproximadamente 96%
Error Muestral	$\pm 10\%$
Tamaño de la muestra	donde: n: tamaño de la muestra. : Percentil de la Normal N (0,1) E: precisión o error. n= 103
Alcance temporal	2008/2014
Alcance espacial	Jerez de la Frontera (Cádiz)

Fuente: Elaboración Propia.

Con la muestra extraída se clasifica a la población en función de las distintas tipologías de pobreza existentes en la literatura tradicional teniendo en cuenta las restricciones de liquidez y episodios de pobreza, (Cantó, Del Rio y Gradín, 2012). Así, se considera como pobres crónicos a aquellos individuos que experimentan un episodio de pobreza cuya duración abarca todo el periodo considerado. En este caso y, dado que el horizonte temporal de este estudio es de 6 años, -abarcando el periodo de 2008-2014-, se corresponde con los individuos cuyo nivel de renta es inferior al IPREM los seis años analizados y solicitan ayudas económicas todos los años.

Pobres transitorios son aquéllos no considerados como crónicos, pero que experimentan episodios de pobreza. Dentro de éstos se distinguen entre transitorios no recurrentes (PTNR) y recurrentes (PTR). Los primeros se corresponden con aquellos individuos que sólo experimentan un episodio de pobreza cuya duración puede ser de 1 a 5 años, es decir han solicitado algún tipo de ayuda económica en ese periodo de forma continuada; los segundos se relacionan con los individuos que experimentan 2 o más episodios de pobreza, identificándose por tanto un periodo de salida y otro de reentrada en la misma<sup>9</sup> (Figura 4).

FIGURA 4  
CLASIFICACIÓN DE LA POBREZA



Fuente: Elaboración propia.

9 Se ha de señalar que, para tal clasificación, se ha considerado el hecho de haber sido beneficiario de ayudas solicitadas en el año y el número de veces que la haya solicitado en el periodo considerado para poder establecer los episodios de pobreza y así clasificar a la población en la tipología correspondiente, según este estudio, sin tener en cuenta ni el número de ellas ni su importe.



Una vez clasificada la muestra, se determinan las características y el perfil de los demandantes de ayudas sociales para cada tipología, con el objeto de poder obtener el perfil de la población en las distintas situaciones de pobreza en Jerez de la Frontera durante la crisis.

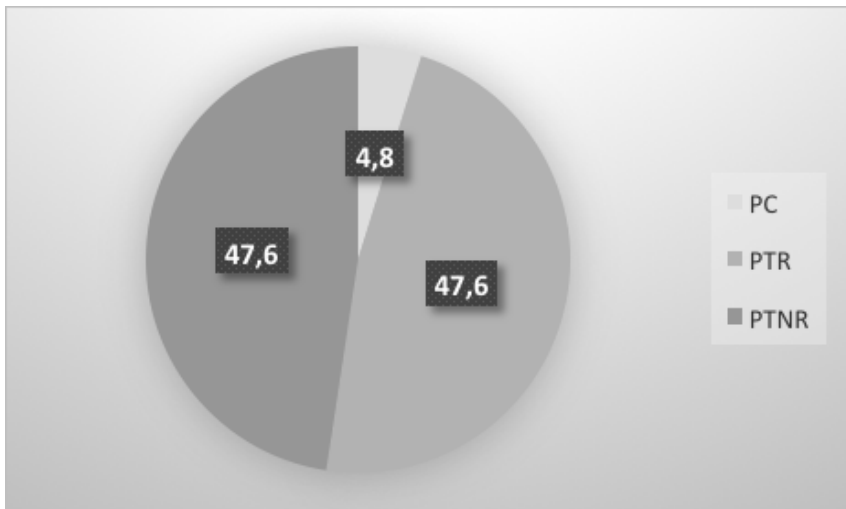
---

## 5. PRINCIPALES RESULTADOS

---

Los principales resultados extraídos en esta investigación muestran que durante el periodo 2008-2014, el 4,8% de la población estudiada en Jerez de la Frontera padece pobreza crónica (PC), el 47,6% PTR y el 47,6% PTNR en la misma proporción (Figura 5). Así mismo, cabe destacar un notable cambio en la situación de pobreza de 2013 a 2014, año en el que se observa un incremento de 10,6 puntos porcentuales de la PTR en detrimento de la PTNR, ya que, en este año, 2014, estos solicitantes de ayudas entran en su segundo episodio de pobreza.

FIGURA 5  
**CLASIFICACIÓN DE LA POBREZA EN EL MUNICIPIO DE JEREZ DE LA FRONTERA 2008-2014 EN %**



Fuente: Elaboración propia.

Este agravamiento de la situación se debe, en parte, a la escasez de ayudas sociales y al tiempo de espera en la recepción de las mismas. En relación a lo primero, cabe señalar que el 66% de los encuestados opinan que las ayudas sociales no son suficientes para dar amparo a la situación de pobreza o precariedad económica y este hecho dificulta gravemente la salida de la misma. La visión general de los equipos de intervención social en las diferentes zonas de Jerez, es que la situación ha empeorado como consecuencia de la crisis, produciendo este hecho un notable incremento de las personas usuarias a las que se debe atender con menores recursos disponibles afectados también por la situación de crisis. Esta nueva realidad pone de manifiesto el hecho de que se haya aumentado de forma notoria el número de personas que demandan algún tipo de ayuda económica de los servicios municipales, incidiendo en el aumento de las listas de espera, en torno al 45% de los solicitantes, ante la insuficiencia de recursos para satisfacer el volumen de demanda (Monografía Zona Sur, 2012). Además de los servicios sociales existen otras instituciones relacionadas con la pobreza, como las parroquias San Pablo, San Rafael, San Juan Grande, La Inmaculada, Madre de Dios, Asociación Creando Futuro, Asociación de vecinos Estancia Barrera, Cruz Roja y Paz y Aflicción, entre otros, que también, han detectado este hecho y cuyos servicios se encuentran colapsados (Ayuntamiento de Jerez, 2012).

En relación al segundo aspecto y analizando el tiempo medio transcurrido desde la solicitud de las ayudas y la recepción de las mismas, se aprecia una gran disparidad entre ellas. Por un lado, se observa que aquellas ayudas que suponen una prestación económica directa al solicitante, tienen más tiempo de demora en su concesión mientras que, las de especie o por causa de extrema emergencia son de carácter prácticamente instantáneo. De esta manera, la ayuda en especie puntual y económica emergencia social son casi inmediatas, se resuelven en 0,53 días aproximadamente, mientras que el salario social, que es la más solicitada por los usuarios, tarda 11 meses por término medio, -algunos la reciben a los 6 meses de su solicitud mientras que otros a los 16 meses-, la especie periódica, casi 9 meses y la económica periódica, 7 meses.

Esta situación de reincidencia en la pobreza ya fue alertada por la Organización para el Comercio y Desarrollo Económico (OCDE), en 2001, donde se afirmaba que, a partir de esta situación de crisis, la pobreza se caracterizaría por periodos de reentrada en la misma cada vez más frecuentes y acentuados.

Por otro lado, para determinar el perfil de las distintas tipologías de pobreza se analizan las variables descriptivas y categóricas mediante tablas de contingencia y el atributo tipología de pobreza. De estos resultados se desprenden una serie de características definitorias de cada una de los tipos de pobreza encontradas en el territorio, siguiendo a Cantó, Del Río y Gradin (2012), tal y como se indican en el cuadro 4.

**CUADRO 4**  
**DETALLE DEL PERFIL DE LA POBREZA EN JEREZ DE LA**  
**FRONTERA**

Características	P C	PTR	PTNR
Edad	43 años	45 años	47 años
Estado Civil	Casado y Divorciado	Casado	Casado
Miembros Unidad Familiar	1 y 3	3-4	3
Solicitante ayuda	Mujer	Mujer	Mujer
Nivel de Formación	Básica	Básica	Básica
Estatus social Progenitor	Medio	Medio	Medio
Situación laboral	Desempleado (60%)	Desempleado (73.5%)	Desempleado (63%)
Años de Vida Laboral	4 años y 2 meses	9 años y 5 meses	11 años y 8 meses
Año de comienzo en la situación de pobreza	A mediados 2009	A finales de 2008	A mediados de 2009
Situación sobrevenida antes o durante la crisis	Sobrevenida por crisis	Sobrevenida por crisis	Sobrevenida por crisis
Ingresos mensuales Unidad Familiar (€)	160 €	465,57 €	465,9 €
Ingreso Per Cápita Mensual (€)	106,67 €	155,33 €	194,08 €
Meses de retraso en pago de hipoteca o alquiler	0,6	2,35	2,10

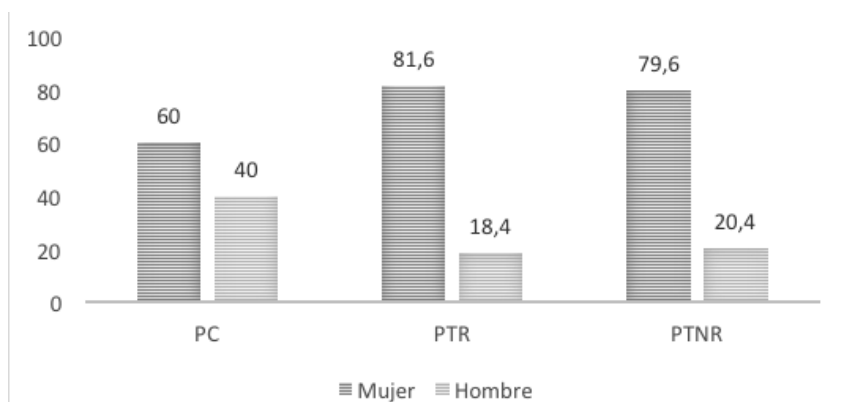
Nota: Los datos utilizados son referidos a la media.

Fuente: Elaboración propia.

Se aprecia, cómo la mujer es la principal solicitante de las ayudas, (60% PC, 81,6% PTR y 79,6% PTNR) (Figura 6), lo que no implica que la pobreza en Jerez tenga principalmente rasgos femeninos ya que hay un sesgo muy significativo en este sentido a nivel personal, social y cultural, incrementado por la nueva situación surgida a partir de la crisis: aparece la figura de un hombre que tradicionalmente ha sido el sustentador principal de su familia y que, en la actualidad, no tiene esa posibilidad, sin haber experimentado previamente esta situación. Esto lo hace más reacio a solicitar la ayuda, por

lo que la mujer, dentro de su rol de protectora familiar, lo desempeña en mayor medida (Casique, 2010).

FIGURA 6  
SEXO DEL SOLICITANTE DE LAS AYUDAS SOCIALES EN %



Fuente: Elaboración propia

El análisis del nivel de formación del sustentador principal, característica clave en relación a las posibilidades de salir de la situación de pobreza, revela que la mayoría de los usuarios se caracterizan por tener una formación básica (80% PC, 67,3% PTR y 57,1% PTNR) ó carecer de formación (20% PC, 2% PTR y el 10,2% PTNR). Esta baja cualificación intensifica la problemática, ya que, si como se señala en las conclusiones recogidas en el informe FOESSA (2013), a mayor formación más facilidad para salir de la situación de pobreza, al representar sólo un 30% los individuos con formación media y superior (PTR y PTNR), van a encontrarse con grandes dificultades para salir de esta situación, prolongando su permanencia y obstaculizando su salida.

Por otro lado, cabe destacar que la situación de partida de las unidades familiares en situación de pobreza en Jerez de la Frontera, atendiendo al estatus social de los progenitores del sustentador principal, no presenta importantes diferencias entre los diferentes tipos de pobreza, aunque sí es de reseñar el comportamiento ligeramente diferenciado de la PC respecto

a la PTR y PTNR: entre el 60% y el 70% proviene de familias con un estatus de nivel medio, seguido por estatus bajo en mucha menor proporción (sobre el 20%) o medio-alto (en el 10% de los casos, aproximadamente, aunque en el caso de la PC asciende al 20%, hay que tener en cuenta que este tipo de pobreza está integrada por un menor número de unidades familiares que las otras dos). Aunque ninguna de las personas clasificadas en alguno de los tres grupos proviene de progenitores con un estatus social alto, a excepción de los PTNR, en los que estos suponen un porcentaje residual, sí provienen de padres con nivel medio en muchas ocasiones, más elevado que el de los colectivos objeto de estudio considerados como pobres.

Este análisis pone de manifiesto la posibilidad de una involución social ya que la crisis ha contribuido a un significativo retroceso socioeconómico con la pérdida de derechos adquiridos, como fruto de los recortes presupuestarios y de la aplicación de políticas restrictivas, entre otros aspectos.

En lo que respecta a la situación laboral, el 73,5% de las PTR y el 63,3% de la PTNR se encuentran desempleados, situación que contribuye al incremento de los episodios de pobreza experimentados por los segundos, dando lugar a la entrada de parte de ellos como PTR en 2014 y obstaculizando así aún más la salida de la situación de pobreza. Es de destacar el comportamiento de la PC, ya que se detecta a partir de la misma, aunque se hace extensible a los otros tipos de pobreza, la situación de precariedad laboral en la que se encuentran gran parte de estas familias. De esta manera, a partir de las encuestas telefónicas realizadas, se ha recopilado información concerniente a las características de los empleos desarrollados por la mayoría de los encuestados que se encuentran trabajando, a saber, empleos eventuales, contratos con cotización a tiempo parcial y a tiempo completo por el número de horas trabajadas, empleos sin contratación, que pasan a integrar parte de la economía informal de gran peso en la provincia, e incluso, de la economía ilegal, entre otros.

Si se tienen en cuenta los años cotizados en la vida laboral, el periodo más usual para los tres tipos de pobreza es el comprendido entre 0-15 años. Con el objeto de obtener una mayor información de este intervalo, se determina el número de años que, por término medio se corresponde con cada una de los tipos de pobreza. De esta manera se observa que el 60% de los solicitantes afectados por la PC alcanzan una vida laboral de 0-5 años, siendo sus datos medios de 4 años y 2 meses. Este hecho, unido a la edad del solicitante, manifiesta la cronicidad en la misma y las dificultades

a las que se enfrentan para acceder al mercado laboral ya que poseen poca experiencia profesional. En cambio, la PTNR presenta mayor número de años cotizados, siendo su dato medio de 11,8 años poniendo de manifiesto, que, aunque no son los suficientes para la edad que poseen, este colectivo tiene mayor experiencia laboral constituyendo una gran ventaja frente a la PC, para poder encontrar un empleo y poder salir de esta situación. La PTR, también se encuentra en este intervalo de 5-15 años, pero su dato medio es inferior al de la PTNR, siendo éste de 9,55 años.

En cuanto a los ingresos mensuales de la unidad familiar, para la PC los ingresos por término medio se sitúan en 160€ y su ingreso per cápita mensual alcanza los 106,67€; para la PTR, los ingresos medios de la unidad familiar alcanza los 465,37€ y su ingreso per cápita mensual de 155,33€; y los usuarios clasificados dentro de la PTNR perciben unos ingresos medios 465,90€, -prácticamente igual a los de PTR- y su ingreso per cápita mensual es más alto, alcanzando 194,08 €, siendo el número de miembros de la unidad familiar en este tipo de pobreza menor que en la PTR.

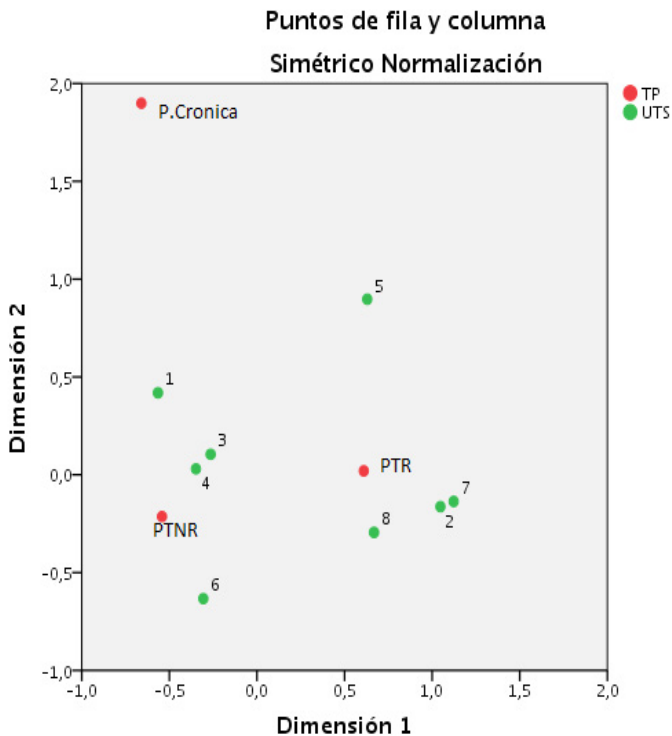
Esta escasez de ingresos pone de manifiesto las carencias o privaciones a las que se enfrentan los usuarios pertenecientes a las distintas tipologías de pobreza existentes en el territorio, entre las cuales cabe destacar que el 100% de la población analizada no pueda irse de vacaciones una vez al año, el 99% no puedan comprar muebles ni electrodomésticos cuando se les estropea y el 93% no puedan llegar a fin de mes. De esto, se ha podido comprobar, que los usuarios solicitantes de ayudas que presentan más dificultades para llegar a fin de mes son los de las ayudas de "salario social", "comedor Salvador" y "emergencia social" (100%), seguidas de "económica periódica" y "económica puntual" (95%), así como "especie periódica" y "especie puntual" (87,5% y 83,3%) y, por último, la "bonificación de agua y residuos" (suponen tan sólo el 66%). En lo que respecta a no poder afrontar gastos imprevistos, el 86,3% de la población no puede asumirlo, el 82,5% no pueda comprar ropa nueva cada temporada y el 68% no pueda poner la calefacción los meses de frío.

Es necesario señalar además que, la mayoría de los encuestados afirman que esta situación de pobreza es sobrevenida por la crisis, siendo sus principales cifras, en la pobreza crónica: el 80%, en la Pobreza transitoria recurrente el 89,8% y en Pobreza transitoria no recurrente el 85,7%.

Por último, un aspecto muy importante a tener en cuenta en esta investigación es la distribución territorial de la pobreza en Jerez de la Frontera.

Del análisis de correspondencia se desprende que la PTR se asienta en las zonas de San Benito, La Barca de la Florida y San Telmo; mientras que la PTNR se identifica más con las zonas de la Serrana, la Granja, Las Delicias y Centro (Figura 7). Tradicionalmente, estas zonas no estaban afectadas por la pobreza, siendo la zona Sur la que se caracterizaba por una mayor concentración de esta. Sin embargo, se ha podido comprobar que la llegada de la crisis provoca un cambio de escenario en la distribución de la pobreza en el municipio.

FIGURA 7  
ANÁLISIS DE CORRESPONDENCIA DE LAS UTS Y LAS  
TIPOLOGÍAS DE POBREZA



Fuente: Elaboración propia.

---

## 6. CONCLUSIONES

---

Los principales resultados obtenidos a partir del análisis realizado corroboran la existencia de tres tipos de pobreza en el municipio de Jerez de la Frontera que ponen de manifiesto la nueva realidad socioeconómica en la cual está inmerso el territorio, como consecuencia de la crisis, cumpliéndose, por tanto, con los objetivos establecidos en esta investigación. Además, se aprecia la reincidencia en la pobreza y la escasa respuesta por parte de las iniciativas público privadas para atender la creciente demanda asistencial.

Con lo que respecta a la clasificación de pobreza, en el territorio se muestra claramente cómo el 4,8% de la población estudiada presenta pobreza crónica (PC) y el 47,6% por igual, lo manifiesta en PTR y PTNR. En relación a los perfiles de pobreza de cada tipología cabe señalar que prácticamente no existe ninguna diferenciación entre ellos en cuanto al sexo, edad, miembros de unidad familiar, formación alcanzada, y estatus social medio de sus progenitores al que pertenecen. Tan sólo resaltar que la diferencia se produce en las trayectorias laborales (vida laboral) de sus componentes, puesto que los que pertenecen a PC tienen una vida laboral por término medio de 4 años y 2 meses, mientras que los que se encuentran en PTNR estos años ascienden a 11 años y 8 meses por término medio, constituyendo este hecho una gran ventaja para salir de esta situación, ya que a mayor experiencia profesional existen mayores posibilidades de encontrar un empleo.

Cabe señalar, además, el proceso de involución social en el que se encuentra la población estudiada dado que de las personas que conforman la encuesta, el 65% de ellas afirman que el estatus social de los progenitores pertenece a la clase media<sup>10</sup> Esta realidad pone en evidencia que su descendencia está comenzando a experimentar situaciones de pobreza, provocando entre otros una pérdida de los derechos adquiridos a lo largo del tiempo.

Por otro lado, en este estudio también se observa la reincidencia en la pobreza del territorio, ya que durante el periodo 2013-2014 aumentó la PTR en 10,6% en detrimento de la PTNR, poniéndose de manifiesto que las

10 Se entiende por clase media a los individuos cuyos progenitores eran empleados de servicios y comercios, así como operadores poco cualificados con sueldos que les permitía el desarrollo de una vida digna (Weber, 2014).



medidas o actuaciones llevadas a cabo por organismos públicos y privados no son suficientes para atender el creciente volumen de demanda. Este dato se sustenta además, con los resultados de las encuestas ya que el 66% de la población muestral opina que las iniciativas público-privadas llevadas a cabo por el Ayuntamiento de Jerez de la Frontera no son suficientes para paliar la situación a la que se enfrentan y con el análisis del tiempo medio de espera de las ayudas económicas solicitadas, detectando que el tiempo medio para las ayudas del “salario social” es de 11 meses, de la “especie periódica” de 9 meses y de la “económica puntual” de 7 meses. De estas tres, el “salario social” se caracteriza porque ninguno de los demandantes que la solicitan puede llegar a final de mes.

En definitiva, dadas las limitaciones encontradas en relación a la búsqueda de información relacionada con la pobreza existente en el municipio, así como la falta de indicadores que permitan de manera exhaustiva la medición de la misma en el territorio estudiado y, dado que la situación de crisis aún no ha cedido, el análisis empírico desarrollado en la presente investigación se presenta como una primera aproximación o estudio inicial exploratorio, donde, su mayor contribución es poner en valor la necesidad de hacer un diagnóstico de la situación de pobreza en el territorio para poder conocer la realidad en profundidad y, a partir de ello, desarrollar una serie de medidas de políticas socioeconómicas globales y locales, que puedan revitalizar y dinamizar los sistemas productivos, institucionales y sociales de los territorios y así, dar respuesta a la situación de pobreza planteadas a partir del diagnóstico territorial.

Entre las principales conclusiones de este trabajo destaca, por un lado, la clasificación de pobreza establecida en el municipio de Jerez de la Frontera con el diseño del perfil de cada una de sus categorías; y, por otro, puesto en relación esta pobreza con las ayudas solicitadas, se concluye que éstas últimas no responden ni en tiempo ni en forma suficiente a la realidad de esa pobreza.

A partir de este trabajo donde se destaca la necesidad de conocer esta realidad municipal para poder atenderla de manera adecuada, se abren nuevas e importantes líneas de estudio que pueden profundizar en el conocimiento del problema de la pobreza y de su repercusión en la dinámica territorial de Jerez de la Frontera, pudiendo contribuir a la mejora del bienestar social de la población.

Queda abierto, por tanto, un nuevo camino para seguir trabajando en el seguimiento de la situación de pobreza durante y después de la crisis, así como la persistencia en la misma, que permitirá la construcción de nuevos objetivos o el rediseño de los ya existentes para profundizar en la investigación.

## BIBLIOGRAFÍA

- AGUDELO, G., RUIZ, J., y AIGNEREN, M. (2010): *Metodología de las encuestas telefónicas*. Centro de Estudios de Opinión (CEO). Colombia. Universidad de Antioquia. <http://hdl.handle.net/10495/2685>.
- ALBERT, C. y DAVIA, M. A. (2011): "Pobreza monetaria, exclusión educativa, y privación material de los jóvenes". *Revista de Economía Aplicada*, nº56 (19), 59-88.
- ARRANZ, J.M. y CANTO, O. (2010): "Measuring the effect of spell recurrence on poverty dynamics". *Working paper 2010/72*. World Institute for Development Economics Research (UNU-WINDER). United Nations University.
- AYLLÓN, S. (2008): "Modelling Poverty transitions in Spain: Do attrition and initial conditions really matter?". Paper presented at the UNU-WIDER *Conference on Frontiers of Poverty Analysis*. Helsinki. United Nations University.
- AYUNTAMIENTO DE JEREZ (2012). Plan Estratégico de Servicios Sociales, Igualdad de Oportunidades e Inclusión 2012-2015, del Ayuntamiento de Jerez. [https://www.jerez.es/fileadmin/Documentos/Bienestar/Planes\\_Sectoriales\\_del\\_PE/Plan\\_Estrategico\\_def\\_Texto\\_Def\\_Pleno\\_1212.pdf](https://www.jerez.es/fileadmin/Documentos/Bienestar/Planes_Sectoriales_del_PE/Plan_Estrategico_def_Texto_Def_Pleno_1212.pdf). Consultado 20/02/2020
- BANCO MUNDIAL (2015): <http://www.bancomundial.org/es/news/press-release/2015/10/04/world-bank-forecasts-global-poverty-to-fall-below-10-for-first-time-major-hurdles-remain-in-goal-to-end-poverty-by-2030>. Consultado 10/01/2018.
- BANE, M.J. y ELLWOOD, D.T. (1986): "Slipping into and out of poverty: the dynamics of spells". *Journal of Human Resources*, nº1 (21), 1-23.
- BANYULS, J. y RECIO, A. (2017): "Pobreza laboral en España: causas y alternativas políticas". *Anuario IET de Trabajo y Relaciones Laborales*, nº 4, 135-149. [https://ddd.uab.cat/pub/anuarioiet/anuarioiet\\_a2017v4/anuarioiet\\_a2017v4p135.pdf](https://ddd.uab.cat/pub/anuarioiet/anuarioiet_a2017v4/anuarioiet_a2017v4p135.pdf)
- BÁRCENA, E. y COWELL, F. A. (2006): "Static and Dynamic Poverty in Spain 1993-2000". *Hacienda Pública Española/Revista de Economía Pública*, nº 179, 51-78.
- CANTÓ, O., DEL RÍO, C., y GRADÍN, C. (2001): "La evolución de la pobreza estática y dinámica en España en el período 1985-1995". *Hacienda Pública española. Revista de Economía española*, nº 167 (4), 87-119.
- CANTÓ, O., DEL RÍO, C. y GRADÍN, C. (2012): "Pobreza crónica, transitoria y recurrente en España". *Revista de Economía Aplicada*, nº20 (58), 69- 94.
- CARAVACA, I; GONZÁLEZ-ROMERO, G; y LÓPEZ, P. (2014): "Crisis y desarrollo territorial en las ciudades de Andalucía." *Revista de Estudios Regionales*, nº 100, 47-82.
- CÁRITAS (2013): *Empobrecimiento y Desigualdad Social: El aumento de la fractura social en una sociedad vulnerable que se empobrece*. VIII Informe del Observatorio de la Realidad Social. Madrid. Cáritas. <http://www.pensamientocritico.org/carinf1113.pdf>. Consultado 10/04/2018.
- CÁRITAS DIOCESANA ASIDONIA-JEREZ (2019): <https://www.caritas.es/jerez/>. Consultado 02/01/2019.
- CASIQUE, I. (2010): "Factores de empoderamiento y protección de las mujeres contra la violencia". *Revista mexicana de sociología*, nº 1 (72), 37-71.
- COPANO-ORTIZ, L. (2018): "Autonomía Local, Organización territorial y Segregación municipal." *Revista de Estudios Andaluces*, nº 35, 63-100. <http://dx.doi.org/10.12795/rea.2018.135.03>.

- CORDERO, G. (2018): "Planificación en servicios sociales y su repercusión en la organización del territorio". En MÁRQUEZ, J.A y JORDA, R. (Coords) (2018). *Ciencia Regional de Andalucía a partir de la visión del Geógrafo Gabriel Marco Cano*. España. Ed. Universidad de Sevilla. 753-772.
- DATOS MACRO (2020). <https://datosmacro.expansion.com/paro/espana/municipios/andalucia/cadiz/jerez-de-la-frontera>. Consultado 24/01/2020.
- DUNCAN, G.J. y RODGERS, W. (1991): "Has children's Poverty Become More Persistent?". *American Sociological Review*, nº 56, 538-550.
- EUROPEAN ANTIPOBERTY NETWORK (EAPN) (2018): El estado de la pobreza en España. 8º Informe AROPE. <https://www.eapn.es/estadodepobreza/>. Consultado 24/01/2020
- EUROSTAT(2018):[https://ec.europa.eu/eurostat/statisticsexplained/images/5/53/Real\\_GDP\\_growth%2C\\_20072017\\_%28%25\\_change\\_compared\\_with\\_the\\_previous\\_year%3B\\_%25\\_per\\_annum%29\\_FP18.png](https://ec.europa.eu/eurostat/statisticsexplained/images/5/53/Real_GDP_growth%2C_20072017_%28%25_change_compared_with_the_previous_year%3B_%25_per_annum%29_FP18.png). PIB Europa. Consultado 11/11/2018.
- FOSTER, J. (2007): "A Class Of Chronic Poverty Measures". *Working Paper*, No. 07-W01. Department of Economics, Vanderbilt University. EEUU.
- FOSTER, J. (2009): "A class of chronic poverty measures". *Poverty Dynamics: Interdisciplinary Perspectives*. Addison, T., Hulme, D. y Kanbur, R. (eds.), Chapter 3. Oxford. University Press.
- FUNDACIÓN DE FOMENTO DE ESTUDIOS SOCIALES Y SOCIOLOGÍA APLICADA (FOESSA) (2013): *Informe VI: Informe sobre Desigualdad y Derechos sociales*. Madrid. Fundación FOESSA.
- GARDINER, K y HILLS, J. (1999): "Policy implications of new data on income mobility". *The Economic Journal*, nº 109, 91-101.
- INDICADOR PÚBLICO DE RENTA DE EFECTOS MÚLTIPLES (IPREM) (2020): <http://www.iprem.com.es/>. Consultado 23/01/2020.
- INSTITUTO NACIONAL DE ESTADÍSTICA (INE) (2019). Estadísticas territoriales. PIB a precios de mercado. [https://www.ine.es/FichasWeb/RegProvincias.do?fichas=70&busc\\_comu=&botonFichas=lr+a+la+tabla+de+resultados](https://www.ine.es/FichasWeb/RegProvincias.do?fichas=70&busc_comu=&botonFichas=lr+a+la+tabla+de+resultados). Consultado 23/01/2020.
- INSTITUTO NACIONAL DE ESTADÍSTICA. (INE) (2019). Estadísticas territoriales. Encuesta de población activa. <https://www.ine.es/FichasWeb/RegMunicipios.do?fichas=70&inputBusqueda=Jerez+de+la+Frontera&comunidades=8997&botonFichas=lr+a+la+tabla+de+resultados>. Consultado 23/01/2020.
- INSTITUTO NACIONAL DE ESTADÍSTICA. (INE) (2019). Umbral de Pobreza. <https://www.ine.es/jaxiT3/Datos.htm?t=9964>. Consultado 23/01/2020.
- INSTITUTO VALENCIANO DE INVESTIGACIONES ECONÓMICAS (IVIE) (2012): *La pobreza en España y sus comunidades autónomas 2006-2011*. Valencia. Instituto Valenciano de investigaciones económicas. Fundación Bancaja.
- JALAN, J. Y RAVALLION, M. (1998): "Transient Poverty in Post-reform Rural China". *Journal of Comparative Economics*, nº 26 (2), 338-357.
- LAFUENTE, M. FAURA, U. Y GARCÍA, O. (2013): "Pobreza consistente en Murcia y en España: El impacto de la crisis." *XXII Jornadas ASEPUMA. X Encuentro Internacional anales de ASEPUMA* nº 22. Nº orden: 1501. Departamento Economía Aplicada. Universidad de Murcia.
- LASHERAS, R. Y PÉREZ ERÁNSUS, B. (2012): "El impacto social de la crisis: ¿Qué sabemos?" En *Crisis y fractura social en Europa. Causas y efectos en España. Capítulo 1*. Coord. LAPARRA, M. y PÉREZ ERANSUS, B. Barcelona: La Caixa, 19-29.
- MARTÍNEZ-MARTÍN, R., GARCÍA-MORENO, J.M., Y LOZANO-MARTÍN, A.M. (2018): "Trabajadores pobres en España. El contexto de la crisis económica como marco para comprender la desigualdad." *Papeles de Población*, nº 24 (98), 185-218.

- MAURIZIO, R., PERROT, B., y VILLAFANE, S. (2008): *Dinámica de la pobreza y el mercado de trabajo en Argentina post-convertibilidad*. Argentina. Ministerio de Trabajo, Empleo y Seguridad Social.
- MINISTERIO DE TRABAJO, MIGRACIONES Y SEGURIDAD SOCIAL (2020): Afiliaciones de Trabajadores. <http://www.seg-social.es/wps/portal/wss/internet/Trabajadores/Afiliacion/7332>. Consultado 23/01/2020.
- MONOGRAFÍA COMUNITARIA ZONA SUR. Borrador 01 Proyecto ICI. En fase de validación. Plazo para a versión definitiva 15/01/2012.
- OLIVER, A. (2017): *La crisis económica en España*. Barcelona. RBA Economía.
- ORGANIZACIÓN DE LAS NACIONES UNIDAS (ONU) (2020). Objetivo de desarrollo sostenible. <https://www.un.org/sustainabledevelopment/es/objetivos-de-desarrollosostenible/>. Consultado 20/03/2020.
- ORGANIZACIÓN PARA LA COOPERACIÓN Y DESARROLLO ECONÓMICO (OCDE) (2001): *Employment Outlook*, June, Chapter 2: When money is tight: poverty dynamics in OECD countries. París. OECD.
- ORTIZ, S. Y GIL, M. (2009): "Determinantes en la pobreza extrema en España desde una doble perspectiva: monetaria y de privación". *Estudios de Economía Aplicada*, nº 2 (27), 437-462.
- PAZ, J. A. (2002): "Una introducción a la dinámica de la pobreza en la Argentina (Nº 226)". Serie Documentos de Trabajo, Argentina: Universidad del CEMA (Centros de estudios macroeconómicos). Área: economía.
- PÉREZ MAYO, J. (2009): "Un análisis dinámico de la privación en España". *Estudios de Economía Aplicada*, nº2 (27), 501-522.
- PROGRAMA NACIONES UNIDAS PARA EL DESARROLLO (PNUD) (2015): <http://www.undp.org/content/undp/es/home/sustainable-development-goals/goal-1-no-poverty.html>. Consultado 16/01/2018.
- RAVALLION, M. (1988): "Expected poverty under risk-induced welfare variability". *The Economic Journal*, nº393 (98), 1171-1182.
- ROCHA, F., & ARAGÓN, J. (2012): "La crisis económica y sus efectos sobre el empleo en España." *Gaceta Sindical*, nº19, 67-90.
- RODGERS, J. R. Y RODGERS, J.L. (1993): "Chronic Poverty in the United States". *Journal of Human Resource*, nº1 (18), 25-54.
- SISTEMA DE INFORMACIÓN MULTITERRITORIAL DE ANDALUCÍA (SIMA) (2019): Andalucía pueblo a pueblo. Fichas municipales. <http://www.juntadeandalucia.es/institutodeestadisticaycartografia/sima/ficha.htm?mun=11020>
- TEJERO, A. (2018): "Pobreza laboral en España. Un análisis dinámico". *Revista Internacional de Sociología*, nº 2(76). <https://doi.org/10.3989/ris.2018.76.16.54>
- TEZANOS, J.F., Y SOTOMAYOR, E. (2013): *En los bordes de la pobreza: las familias vulnerables en contextos de crisis*. Madrid. Biblioteca Nueva.
- WEBER, M (2014): *Economía y sociedad*. México: Fondo de Cultura Económica.

**ANEXO 1. COMPOSICIÓN POR UTS\***

UTS/DENOMINACION	Barriadas rurales, Elas, Diseminados, Barrios y Fincas
UTS 1.- LA SERRANA	Polilla (Barriada Rural) Las Tablas (Barriada Rural) Casablanca (Diseminado) Macharnudo (Diseminado) Añina (Barriada Rural)
UTS 2.- SAN BENITO	Mesas de Santa Rosa (BR)
UTS 3.- LA GRANJA	Guadalcaçin (ELAS) Nueva Jarilla (ELAS) Torremelgarejo (Barriada Rural) Gibalbin (Barriada Rural) Bda Inmaculada (Barrio de la Bda. rural Nueva Jarilla) Caulina (Barrio urbano de Jerez de la Frontera) Los Garciajos (Fincas)
UTS 4.- DELICIAS	Los Albarizones (Barriada Rural) La corta (Barriada Rural) Cuartillo (Barriada Rural) Estella del Marqués (ELAS) Lomopardo (Barriada rural) Las Pachecas (Barriada rural) El Mojo (Barriada rural) Los Respataderos(Diseminado) Residencial El Duque (Fincas)
UTS 5.-SUR	El Portal (Barriada rural)
UTS 6.-CENTRO	Centro
UTS 7.- LA BARCA	Torreçera (ELAS) San Isidro (ELAS) El Torno (ELAS) Mesas del Corral(Barrio de la ELA La Barca) Fuente del Rey (Diseminado) Rajamancera (Barriada rural) Puente la Guareña (Barriada rural) La Grédula (Diseminado) Arenas de Magallanes (Barriada rural)
UTS 8.- SAN TELMO	Pino Solete (Diseminado)

Fuente: Elaboracion propia a partir de datos facilitados por el Área de Bienestar Social, Ayuntamiento de Jerez y Copano-Ortiz (2018).

## ANEXO 2. ENCUESTA TELEFÓNICA

INGRESOS MÍNIMOS	
¿Cuáles son los ingresos del sustentador principal?	
¿Cuáles son los ingresos de los mayores de 16 años que componen la unidad familiar?	
INDICADORES DE RETRASO EN LOS PAGOS LOS ÚLTIMOS DOCE MESES. Necesidades Básicas de consumo	
¿Ha tenido retraso en el pago de hipoteca o alquiler? Con los ingresos que Ud. tiene puede llegar a fin de mes?	Si ¿Cuántos meses? No Si No
Ha tenido retraso en el pago de compras aplazadas o prestamos?	Si No
INDICADORES DE CARENCIA MATERIALES: NO PODER PERMITIRSE. Necesidades Básicas material	
<ul style="list-style-type: none"> <li>• ¿Puede irse de vacaciones una vez al año?               <ul style="list-style-type: none"> <li>• Si</li> <li>• no</li> </ul> </li> </ul>	
Dispone de móvil	Si No
Dispone de TV en casa	Si no
	cuantas
Dispone de internet móvil o en casa	Si no
Dispone de coche para uso personal	Si No
Dispone de lavadora	Si no
Dispone de lavavajillas?	Si No

INDICADORES DE DIMENSION BÁSICA DE CONSUMO.	
• ¿Puede comer carne, pollo o pescado al menos dos días a la semana?	• Si • No
• ¿Comprar medicamentos sin receta supone un esfuerzo grave para el hogar?	• Si • No
• ¿Puede comprar ropa de abrigo una vez al año?	• Si • No
• Puede comprar ropa nueva en cada temporada?	• Si • No
• Puede comprar zapatos cada año?	• Si • no
• Puede afrontar gastos imprevistos?	• Si • no
• El hogar puede permitirse calefacción los meses de frío	• Si • no
INDICADORES DE PROBLEMAS DE LA VIVIENDA. DIMENSIÓN SECUNDARIA	
¿El hogar puede permitirse cambiar los muebles cuando se estropean? Puede permitirse cambiar electrodomésticos cuando se estropean?	Si No
Goteras, Humedades o Podredumbre?	Si No
Hacinamiento? <sup>1</sup> Número de habitaciones vivienda Cuántos duermen en ella	Si No



PERFIL DE LA POBREZA. EDUCACION. NIVEL DE ESTUDIOS ALCANZADO			
Sin estudios	Primaria	Secundaria	EGB
CFGM	CFCS	Bachillerato	Universitario
VIDA LABORAL			
Años trabajados		Ocupación Construcción Hostelería Vendedor ambulante Educación Sanidad Ama de casa Fontanero Electricista. Otros ¿Cuál?	
¿Cómo definirías el status social de sus progenitores?			
Clase baja	Clase media	Clase media alta	Clase alta.
PERSISTENCIA EN LA POBREZA			
¿Se encuentra ud. en esta situación antes o durante la crisis?		¿Cuándo empezó?	
¿Cuál fue el motivo?		Trabaja en la actualidad?	
¿Cómo cree que puede salir de esta situación?			
AYUDAS MUNICIPALES			
¿Son suficientes las ayudas concedidas para salir de esta situación?		Si No	
¿A su parecer que tipo de ayudas beneficiaría a la población?			

Fuente: Elaboración propia a partir de Albert y Davia (2011).