

# **Evolución del empleo autónomo en las regiones españolas y su relación con el crecimiento económico y el empleo**

## ***Evolution of the autonomous employment in the Spanish regions and his relation with the economic growth and the employment***

**Olga González Morales<sup>1</sup>**  
**Universidad de La Laguna**

Recibido, Mayo de 2007; Versión final aceptada, Enero de 2008.

PALABRAS CLAVES: Empleo autónomo, Dinámica regional, Pautas cíclicas

KEY WORDS: Self-employed work, Regional dynamics, Cyclical guidelines

Clasificación JEL: J23, O18, R12

### RESUMEN

Este trabajo estudia el comportamiento regional del empleo autónomo en el periodo 1995-2005 mediante diversos indicadores empleados en los análisis relacionados con la dinámica empresarial. El objetivo es comprobar si existen diferencias significativas entre las diversas regiones españolas en relación con el empleo autónomo; analizar si la evolución del empleo autónomo está asociada a la evolución del crecimiento económico y del empleo por cuenta ajena; y, por último, estudiar las pautas cíclicas intrarregionales del empleo autónomo.

### ABSTRACT

This work studies the regional behaviour of the self-employed work in period 1995-2005 by means of diverse indicators used in the analyses related to enterprise dynamics. The objective is to verify if exist significant differences between the different Spanish regions in relation to the self-employed work; to analyze if the evolution of the self-employed work is associated with the evolution of the economic growth and in the evolution of employee work; and, finally, to study the cyclical guidelines of the self-employed work in each one of the regions.

1 Los trabajos realizados hasta el momento por la autora se han centrado en el análisis de la creación de empresas, las pautas de localización y los factores que determinan dicha creación. La influencia de la educación y la formación en el fomento de actitudes emprendedoras. La importancia de la creación de empresas innovadoras, socio-ambientalmente responsables en el desarrollo económico.

---

## 1. INTRODUCCIÓN

---

En España las pequeñas y medianas empresas son la fuente principal de creación de empleo. Existe una elevada proporción de microempresas en comparación con el resto de Europa, EEUU y Japón (OCDE, 1999; Álvarez González y González Morales, 2006). En relación con el porcentaje de empleadores y trabajadores independientes respecto a la población ocupada, los datos recogidos en la Encuesta de Fuerzas de Trabajo realizada por EUROSTAT ponen de manifiesto que España se sitúa también por encima de la media europea, a pesar de la reducción que se ha detectado en los últimos años.

Existe una relación directa entre la creación de riqueza en una sociedad y el dinamismo y competitividad de su tejido empresarial. Las entradas y salidas de empresas son una señal de la disposición a emprender una actividad que supone riesgos. La literatura sobre demografía empresarial es extensa, aunque en España los análisis sobre este tema son relativamente recientes.

En cuanto a los estudios realizados sobre el empleo autónomo, existen menos evidencias empíricas y la literatura es más escasa. No obstante, la dinámica del autoempleo se relaciona principalmente con las transiciones laborales, las nuevas formas de trabajo y una forma de creación de empleo que parece comportarse de manera opuesta al ciclo económico.

Este trabajo se centra en el colectivo de trabajadores autónomos de las diferentes regiones españolas y es una primera aproximación al estudio del mismo. El objetivo es comprobar si las regiones que experimentan mayor dinamismo en el empleo autónomo son las que han experimentado a su vez un mayor crecimiento económico y un aumento del empleo por cuenta ajena; se analizan también las pautas cíclicas del empleo autónomo intrarregional.

Así, el segundo apartado comienza con el planteamiento de algunas aportaciones teóricas y empíricas sobre demografía empresarial y autoempleo. En el tercer apartado se analiza la evolución general y la demografía del empleo autónomo en el periodo 1995-2005. En el cuarto apartado, se realiza un análisis interregional de las tasas de crecimiento acumulativas del empleo autónomo, del PIB y del empleo por cuenta ajena. En el quinto apartado, se analizan las pautas cíclicas intrarregionales del empleo autónomo. Se finaliza con algunas reflexiones sobre los resultados obtenidos.

---

## 2. LITERATURA RELACIONADA CON LA DEMOGRAFÍA EMPRESARIAL Y EL AUTOEMPLEO

---

Autores como Marshall y Schumpeter pusieron de manifiesto la importancia de los aspectos dinámicos en el análisis de la conducta empresarial. La inclusión de

la perspectiva dinámica permitió establecer un nexo entre la movilidad empresarial y la conducta de las empresas en los mercados.

Los mercados no experimentan flujos unidireccionales en las entradas y salidas de empresas, sino que suelen producirse de forma simultánea. Una amplia evidencia internacional pone de manifiesto que las salidas están correlacionadas con las entradas (Disney et al, 2003; Evans y Siegfried, 1992; Fotopoulos y Spence, 1998; Love, 1996). En España las causas que explican el dinamismo de las empresas y los factores que fomentan la creación de nuevas empresas han sufrido un cierto retraso. Segarra et al (2002) analizan los efectos de un conjunto de variables sectoriales y territoriales sobre la demografía industrial.

En cuanto a los procesos de creación y destrucción de empleo, estudios empíricos realizados por Blanchflower y Burgess (1996), Davis y Haltiwanger (1992), Konings (1995) y Nocke (1994) constatan, entre otras cuestiones, que las variaciones netas en el empleo son consecuencia, en buena parte, de flujos brutos de empresas de elevada magnitud. Los efectos sobre la creación de empleo y las características de la rotación empresarial en España son abordados en los trabajos de Arauzo y Manjón (2005); Díaz-Moreno y Galdón (2000); Dolado y Gómez (1995); Fariñas et al (1992); Ruano (2000) y Segarra et al (2002). Una de las conclusiones principales de estos trabajos es que la rotación empresarial contribuye decisivamente al proceso de reasignación y creación de empleo, fundamentalmente en la industria española.

En relación con los análisis que destacan el papel desempeñado por el autoempleo en los procesos de creación de empleo, en la transformación del mercado de trabajo y en la integración de determinados colectivos como las mujeres o los inmigrantes, sobresalen los trabajos de Blanchflower (2000), Bruce (2000), Christofides y Pashardes (2002), Leighton y Felstead (1992), Niittykangas y Tervo (2002), Sengenberger et al (1989), Staber y Bögenhold (1993) y Williams (2000).

En España, Cuadrado Roura et al (2004) realizan un análisis de las características y el comportamiento del autoempleo en España, relacionando la dinámica del autoempleo con una forma de creación de empleo, y concluyen con una serie de recomendaciones en las que el estímulo y apoyo al autoempleo debe constituirse como un instrumento importante de la Política Laboral.

Asimismo, los análisis de Bögenhold y Staber (1991), Cuadrado Roura y Del Río (1993) y OCDE (1986) consideran que el autoempleo parece responder a pautas contra-cíclicas, contrarias al ciclo económico general. Es la *hipótesis del empleo refugio*, que considera que el autoempleo se convierte en refugio para los desempleados en épocas depresivas y esta tendencia disminuye en épocas expansivas. Sin embargo, los análisis de Meager (1992) ponen de manifiesto que la probabilidad de crear y sobrevivir una iniciativa de autoempleo aumenta en épocas de expansión económica, por tanto, el comportamiento esperado del autoempleo es pro-cíclico. En el caso de España, Cuadrado Roura et al (2004) han concluido que el autoempleo

sigue patrones contra-cíclicos aunque los resultados tienen una débil intensidad y se produce de forma retrasada.

---

### 3. EVOLUCIÓN Y DINÁMICA DEL EMPLEO AUTÓNOMO ENTRE 1995 Y 2005

---

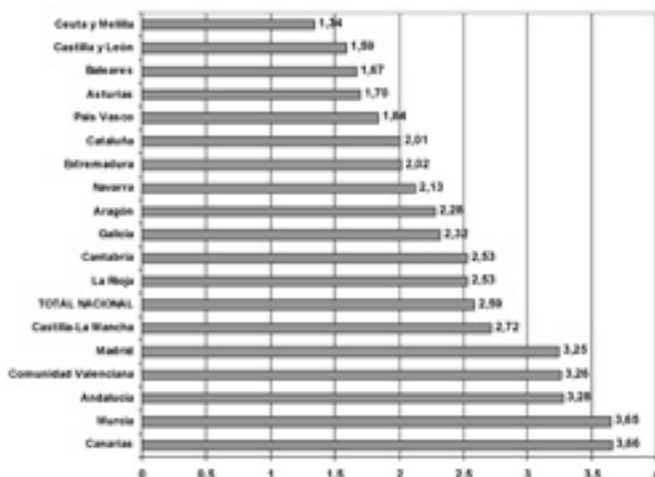
La Tesorería General de la Seguridad Social tiene entre sus competencias la inscripción de empresas y la afiliación de trabajadores, recogiendo en informes estadísticos la demografía de empresas y trabajadores, altas y bajas, a 31 de diciembre de cada año, con indicación del Régimen al que se encuentren adscritos. A continuación se va a realizar un análisis del comportamiento del empleo autónomo utilizando la información estadística referente a la demografía de los trabajadores afiliados al Régimen Especial de Autónomos de la Seguridad Social, durante el periodo 1995-2005. (Ministerio de Trabajo y Asuntos Sociales. Informe Estadístico (varios años)).

La Seguridad Social (<http://www.seg-social.es/inicio/>) entiende por trabajador autónomo “aquel que realiza de forma habitual, personal y directa una actividad económica a título lucrativo, sin sujeción por ella a contrato de trabajo y aunque utilice el servicio remunerado de otra persona, sea o no titular de empresa individual o familiar”

En España, en el año 1995, el porcentaje de trabajadores afiliados al Régimen Especial de Autónomos respecto del total de trabajadores afiliados a la Seguridad Social (excluidos los trabajadores en situación de desempleo) se situó en el 18,67%, esta cifra ha ido disminuyendo paulatinamente hasta alcanzar el 16,33% en el año 2005. Sin embargo, a pesar de que el peso del empleo autónomo sobre el total de empleo ha ido disminuyendo, debido a que el incremento del empleo por cuenta ajena ha sido superior que el que ha experimentado el empleo autónomo, la evolución del grupo de trabajadores autónomos, medida por la tasa de crecimiento acumulativa, ha sido positiva en el mismo periodo y se sitúa en 2,59% (véase Figura 1).

Los indicadores de la distribución regional muestran importantes diferencias. Únicamente seis comunidades autónomas se sitúan por encima de la media nacional, destacando especialmente Canarias (3,66%) y Murcia (3,65%) por situarse alrededor de un punto de diferencia por encima de dicha media; le siguen Andalucía (3,28%), Comunidad Valenciana (3,26%) y Madrid (3,25%) y con un porcentaje más bajo, pero aún por encima de la media nacional, Castilla-La Mancha (2,72%).

FIGURA 1  
**TASA DE CRECIMIENTO ACUMULATIVA DEL EMPLEO AUTÓNOMO, POR  
 COMUNIDAD AUTÓNOMA, 1995-2005**



Fuente: Ministerio de Trabajo y Asuntos Sociales. Informe Estadístico (varios años). Elaboración propia.

A continuación se va a analizar la dinámica del empleo autónomo en las diferentes regiones<sup>2</sup>. El análisis de las altas y bajas de trabajadores autónomos pone de manifiesto que el territorio no es neutral en esta dinámica ya que incide en la creación, los resultados y las posibilidades de supervivencia de estos trabajadores. Las posibles diferencias regionales indican, en cierta medida, que el entorno geográfico influye sobre las decisiones adoptadas por los agentes (Delgado Cabeza, 2006),

- 2 Para medir los flujos de altas y bajas en el empleo autónomo se sigue el mismo criterio que se utiliza para estudiar la demografía empresarial (Fariñas et al, 1992). Se calculan las tasas brutas de la siguiente forma:

$$TAA_t = \frac{NAA_t}{NA_{t-1}} \quad TBA_t = \frac{NAB_t}{NA_{t-1}}$$

$TAA_t$  = tasa bruta de altas de autónomos en la región durante el año t

$NAA_t$  = número de autónomos que se dan de alta en la región en el año t

$NA_{t-1}$  = número total de autónomos existentes en la región en el año t-1

$TBA_t$  = tasa bruta de bajas de autónomos en la región durante el año t

$NAB_t$  = número de autónomos que se dan de baja en la región en el año t

aunque los trabajos que incorporan las características geográficas como variables explicativas de la rotación industrial presentan, en algunas ocasiones, resultados no concluyentes cuyas causas pueden ser atribuibles en parte a la distinta repercusión de las variables a nivel local, según las características de la industria.

De acuerdo con los datos que aparecen en el Cuadro 1 se obtiene la media del periodo 1995-2005 y se observa que la tasa bruta de altas es 17,36%, la tasa bruta de bajas es 14,74% y el valor medio de la tasa neta es 2,62%, por tanto, la diferencia entre las tasas de altas y bajas es positiva, lo cual significa que existe un predominio de la creación bruta de afiliados al Régimen Especial de Autónomos sobre el abandono de la actividad, de modo que el empleo autónomo ha experimentado un aumento relativamente significativo.

Existe una diversidad en los valores medios que representan las tasas brutas de altas y bajas de autónomos a nivel regional. La región que presenta la tasa de altas más pequeña es Castilla y León (14,18%), mientras que Baleares tiene la más alta (24,63%); la diferencia es de alrededor de 10 puntos. Las seis regiones que poseen las mayores tasas de crecimiento acumulativo (véase Figura 1) en el periodo presentan elevadas tasas brutas de altas, a excepción de Castilla-La Mancha, al mismo tiempo, Baleares y Ceuta y Melilla se incluyen en este grupo.

Las diferencias regionales en las tasas brutas de bajas también son notables. La Rioja (11,71%) es la que tiene una menor tasa y Baleares tiene la más alta (22,95%), entre ambas regiones existen alrededor de 11 puntos de diferencia. De las seis regiones en cuestión Canarias, Murcia, Andalucía y Comunidad Valenciana son las que presentan unas tasas brutas de bajas por encima de la media nacional, junto a Baleares y Ceuta y Melilla.

En general, las regiones que presentan elevadas tasas de altas también registran intensos flujos de bajas. La correlación de Pearson aplicada a las tasas de altas y bajas es 0,9599, resultado que apoya esta afirmación. La fuerte correlación entre entradas y salidas en el caso de las empresas, que, de forma casi general, muestra la evidencia empírica, parece descartar que ambas variables sean independientes (Dunne y Roberts, 1991; Geroski, 1995; Segarra et al, 2002) y parece observarse el mismo comportamiento en el colectivo de autónomos.

Las regiones que evolucionaron con tasas de crecimiento acumulativo por encima de la media fueron las que presentaron una mayor dinámica; destacan fundamentalmente Andalucía, Murcia, Canarias y Comunidad Valenciana. También Baleares y las ciudades autonómicas de Ceuta y Melilla se sitúan junto a las regiones más dinámicas pero no consiguen mantener una tasa neta positiva por encima de la media y, por tanto, no se encuentran dentro del grupo de regiones con un crecimiento significativo en el número de autónomos.

En los contrastes econométricos los flujos de entrada y salida de empresas en la industria-región se representan no sólo por las tasas brutas de entrada y salida

CUADRO 1  
**DINÁMICA DEL EMPLEO AUTÓNOMO, 1995-2005**

CCAA	Tasa bruta altas	Tasa bruta bajas	Tasa neta	Tasa rotación
Andalucía	20,13	16,73	3,38	36,85
Aragón	15,60	13,32	2,28	28,94
Asturias	16,46	14,73	1,70	31,20
Baleares	24,63	22,95	1,67	47,60
Canarias	19,25	15,58	3,68	34,84
Cantabria	17,27	14,71	2,56	32,00
Castilla-La Mancha	16,20	13,44	2,75	29,65
Castilla y León	14,18	12,56	1,60	26,76
Cataluña	16,15	13,09	2,05	30,25
Comunidad Valenciana	19,15	15,87	3,29	35,04
Extremadura	15,09	13,03	2,04	28,13
Galicia	15,39	13,05	2,33	28,46
La Rioja	14,26	11,71	2,54	25,98
Madrid	17,93	14,70	3,25	32,65
Murcia	19,42	15,65	3,78	35,09
Navarra	16,83	14,72	2,10	31,57
País Vasco	14,43	12,58	1,83	27,01
Ceuta y Melilla	18,81	17,43	1,35	36,23
España	17,36	14,74	2,62	32,10

Fuente: Ministerio de Trabajo y Asuntos Sociales. Informe Estadístico (varios años). Elaboración propia

de empresas sino también con la tasa de rotación (suma de las tasas brutas de entrada y salida) (Callejón y Segarra, 1998; Segarra et al, 2002), ésta nos permite aproximarnos al mayor o menor grado de movilidad que experimenta el empleo autónomo que opera en una misma región a lo largo de un periodo de tiempo.

En el Cuadro 1 también se observan las diferentes tasas de rotación por regiones. Baleares, Andalucía, Ceuta y Melilla, Murcia, Comunidad Valenciana, Canarias y Madrid son las regiones que presentan una mayor turbulencia. No obstante, únicamente las regiones que han destacado en su tasa de crecimiento acumulativo de autónomos son las que poseen elevados flujos de altas y bajas, a excepción de

Baleares y Ceuta y Melilla cuya dinámica no repercute en un aumento considerable de autónomos, fundamentalmente, porque sus tasas brutas de bajas son las más elevadas del conjunto de regiones (en el caso de Baleares existe una diferencia de alrededor de 15 puntos con la media nacional y de aproximadamente 10 puntos respecto de la siguiente región).

---

#### 4. RELACIÓN ENTRE EL EMPLEO AUTÓNOMO, EL EMPLEO POR CUENTA AJENA Y EL PIB

---

La hipótesis principal de este estudio es considerar que las regiones que han experimentado una tasa de crecimiento acumulativa mayor en el empleo autónomo son las que más han crecido y las que han creado más empleo; al mismo tiempo, se analiza el papel que la movilidad del empleo autónomo puede tener en este proceso.

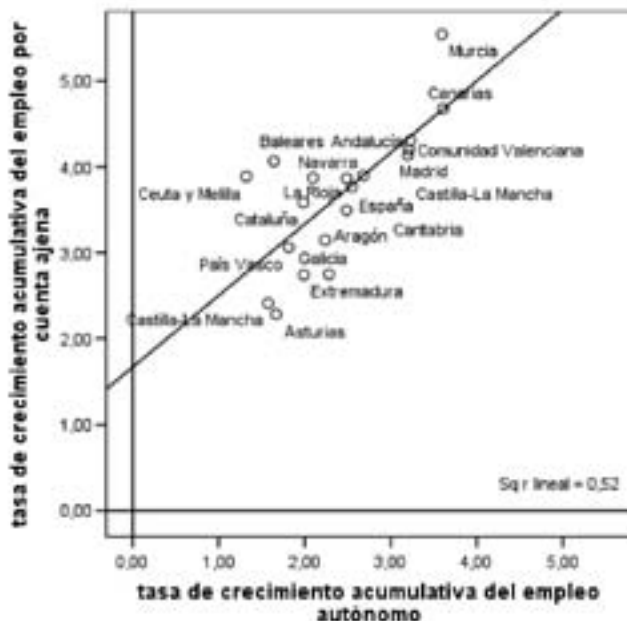
En primer lugar, se utilizan las tasas de crecimiento acumulativas del periodo 1995-2005 referentes tanto al empleo (trabajadores afiliados al Régimen General de la Seguridad Social y al Régimen Especial de Autónomos) como al crecimiento económico (PIB), con la finalidad de observar si en épocas de alta afiliación y crecimiento económico disminuye el empleo autónomo o éste está correlacionado positivamente con ambas variables. En segundo lugar, se aplica un Análisis de Componentes Principales para datos Categóricos (CATPCA) para comprobar si el grado de movilidad del empleo autónomo (tasa de rotación) se asocia a la evolución del PIB, del empleo autónomo y del empleo por cuenta ajena.

En la Figura 2 se relacionan las tasas de crecimiento acumulativas del empleo autónomo y del empleo por cuenta ajena. En él se observa la situación especialmente relevante de Murcia y Canarias.  $R^2 = 0,52$ , por lo que existe una correlación positiva (0,7211) entre ambas tasas, por tanto, se observa una asociación positiva entre la evolución del empleo por cuenta ajena y del empleo autónomo.

La relación entre las tasas de crecimiento acumulativas del PIB y del empleo autónomo (véase Figura 3) pone de manifiesto que, en general, las regiones que han experimentado un mayor crecimiento en el número de autónomos durante el periodo de análisis también han experimentado un crecimiento económico importante y se sitúan en los primeros lugares por encima de la media nacional, especialmente Murcia, Andalucía y Canarias.  $R^2 = 0,337$ , por tanto, la correlación (0,5805) es positiva entre ambas variables, por lo que existe una asociación entre las mismas.



FIGURA 2  
**RELACIÓN ENTRE EL EMPLEO AUTÓNOMO Y EL EMPLEO POR CUENTA AJENA (1995-2005)**



Fuente: Ministerio de Trabajo y Asuntos Sociales. Informe Estadístico (varios años). Elaboración propia.

En resumen, las regiones que poseen una tasa de crecimiento acumulativa del empleo autónomo más elevada han creado también empleo por cuenta ajena y han experimentado un crecimiento económico importante, destacando especialmente Canarias, Murcia y Andalucía.

En estas mismas regiones se produce una fuerte dinámica del empleo autónomo que se traduce en altas tasas de rotación derivadas de los flujos de altas y bajas de trabajadores autónomos en el sistema, por lo que se va a comprobar si el grado de movilidad del empleo autónomo, representado por la tasa de rotación, se asocia al empleo y al PIB.

Para ello se va a aplicar un Análisis de Componentes Principales para datos categóricos (CATPCA) como análisis de interdependencia de escalamiento óptimo. El objetivo es explicar la mayor parte de la variabilidad de las variables utilizadas en

FIGURA 3  
RELACIÓN ENTRE EL EMPLEO AUTÓNOMO Y EL PIB (1995-2005)



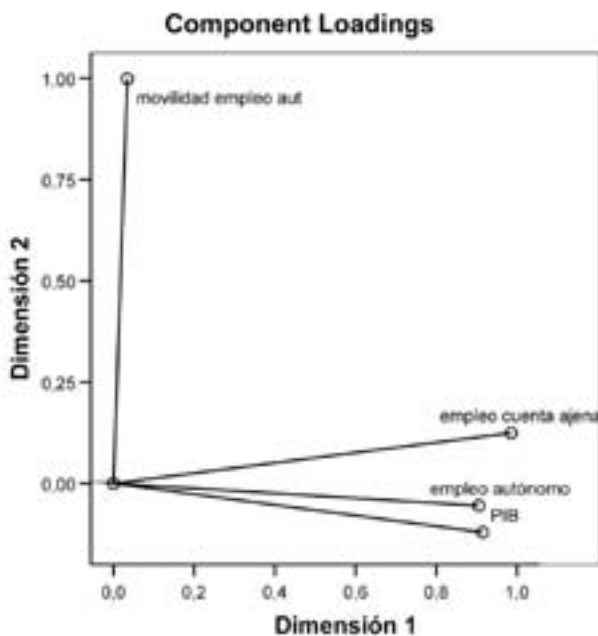
Fuente: Ministerio de Trabajo y Asuntos Sociales. Informe Estadístico (varios años). Elaboración propia.

el análisis con la finalidad de averiguar si las regiones con una variación importante del empleo autónomo están relacionadas con la movilidad del mismo y/o con la evolución del PIB y el empleo por cuenta ajena.

La salida del resumen del modelo que nos ofrece el SPSS selecciona dos componentes principales que recogen el 91,5% de la varianza total del modelo, valor que se considera alto, pues únicamente se pierde el 8,5% de información.

La Figura 4 presenta las saturaciones en las componentes: la dimensión 1 está representada por las variables empleo por cuenta ajena y PIB, las cuales se asocian al empleo autónomo y presentan las saturaciones más altas, mientras que la dimensión 2 está formada por la variable movilidad del empleo autónomo.

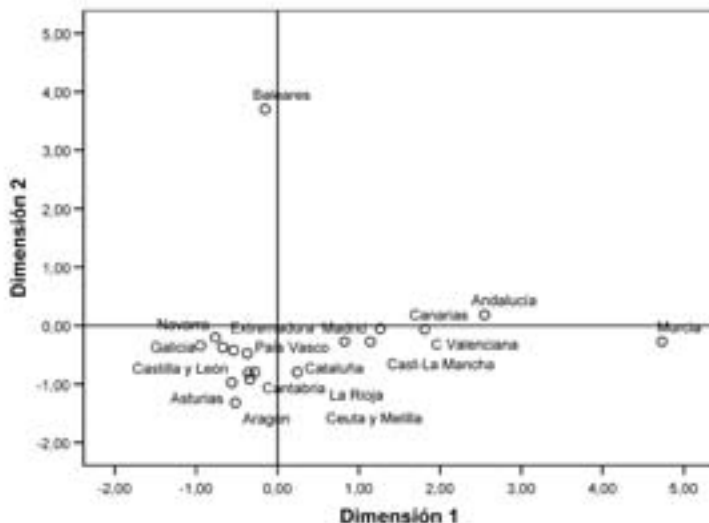
FIGURA 4



Fuente: Ministerio de Trabajo y Asuntos Sociales. Informe Estadístico (varios años). Elaboración propia.

El análisis CATPCA también nos permite representar gráficamente las puntuaciones de cada una de las regiones en función de su relación con una u otra dimensión (véase Figura 5). Las proximidades de los puntos indican el grado de similitud en el comportamiento de las regiones consideradas.

FIGURA 5  
**PUNTUACIONES DE LAS REGIONES EN FUNCIÓN DE LA DIMENSIÓN**



Fuente: Ministerio de Trabajo y Asuntos Sociales. Informe Estadístico (varios años). Elaboración propia.

A continuación aplicaremos un Análisis Cluster K-Medias, como técnica auxiliar, para determinar qué regiones formarían parte de la dimensión 1 y cuáles de la dimensión 2.

El resultado del mismo nos permite clasificar a las regiones de la siguiente forma:

---

**Regiones asociadas a la dimensión 1.** Murcia, Andalucía, Canarias, Comunidad Valenciana, Madrid, Castilla-La Mancha, Extremadura, Navarra y Galicia.

---

**Regiones asociadas a la dimensión 2.** Baleares, Castilla y León, País Vasco, Cantabria, Ceuta y Melilla, Cataluña, La Rioja, Asturias y Aragón.

---

---

## 5. ANÁLISIS INTRARREGIONAL DE LAS PAUTAS CÍCLICAS DEL EMPLEO AUTÓNOMO

---

La *hipótesis del empleo refugio* considera que el empleo autónomo responde a pautas contrarias al ciclo económico. Para comprobar esta hipótesis se utilizan dos tipos de datos estadísticos, por un lado, los afiliados al Régimen Especial de Autónomos y, por otro, los parados que se acogen al Programa III de actuación en materia de apoyo a la creación de empleo, denominado *Promoción del Empleo Autónomo*, establecido en España por el Ministerio de Trabajo y Asuntos Sociales. Se va a estudiar el comportamiento intrarregional de ambos grupos para comprobar si en épocas de expansión económica se reduce tanto el número de beneficiarios del Programa III, como el número de autónomos afiliados a la Seguridad Social, o por el contrario aumentan, tal y como afirman Bögenhold y Staber (1991), Cuadrado Roura et al (2004) y la OCDE (1986), autores que consideran que el comportamiento de los autónomos es contra-cíclico, o Meager (1992), que concluye que el comportamiento es pro-cíclico.

El estudio del grado de sincronía existente entre el PIB y el empleo autónomo se ha realizado calculando los comovimientos. Para ello se ha aplicado la metodología utilizada por Argandoña et al (1997) y Cuadrado Roura et al (2004), la cual establece calcular los coeficientes de correlación entre ambas variables teniendo en cuenta que se considerará que el empleo autónomo es una variable pro-cíclica si sus fluctuaciones tienen la misma dirección que el ciclo económico y contra-cíclica si los aumentos del ciclo económico van acompañados de descensos del ciclo del empleo autónomo. La relación se considera fuerte cuando el coeficiente de correlación se encuentra en el intervalo (0,5-1), débil si se encuentra comprendido entre (0,2-0,5) y a-cíclica cuando el resultado toma un valor entre (0-0,2). Asimismo, se ha de tener en cuenta que la variable objeto de estudio puede estar adelantada, retrasada o coincidir con el ciclo económico. En este caso la variable tiene carácter coincidente pues los retrasos y adelantos no arrojan resultados significativos. Se ha aplicado el filtro de Hodrick y Prescott (1997) a las series desestacionalizadas para el cálculo del componente cíclico.

Para calcular las correlaciones entre el empleo autónomo y el PIB se utiliza la serie de datos 1995-2005 en cada una de las regiones. Los resultados indican la existencia de una relación pro-cíclica fuerte entre los ciclos de ambas variables en todas las regiones (véase Cuadro 2), no obstante, el periodo de tiempo utilizado es relativamente corto por lo que las afirmaciones que se pueden realizar no son concluyentes y se han de tomar con cautela.

**CUADRO 2**  
**CORRELACIONES ENTRE EL EMPLEO AUTÓNOMO Y EL PIB**

CCAA	correlaciones 1995-2005
Andalucía	0,9704
Aragón	0,9926
Asturias	0,9713
Baleares	0,9797
Canarias	0,9928
Cantabria	0,9718
Castilla-La Mancha	0,9754
Castilla y León	0,9819
Cataluña	0,9749
Comunidad Valenciana	0,9834
Extremadura	0,9817
Galicia	0,9928
La Rioja	0,9913
Madrid	0,9889
Murcia	0,9721
Navarra	0,9887
País Vasco	0,9940
Ceuta y Melilla	0,9772

Fuente: Ministerio de Trabajo y Asuntos Sociales. Informe Estadístico (varios años). Elaboración propia.

**CUADRO 3**  
**VOLATILIDAD DEL EMPLEO AUTÓNOMO EN RELACIÓN CON EL PIB,**  
**1995-2005**

CCAA <sup>(1)</sup>	volatilidad autónomos	volatilidad PIB	volatilidad relativa autónomos	volatilidad relativa PIB
Andalucía	1,61	1,04	1,54	1,00
Canarias	1,35	1,29	1,05	1,00
Castilla-La Mancha	1,07	0,90	1,18	1,00
Comunidad Valenciana	1,87	1,40	1,33	1,00
Madrid	1,27	1,28	0,99	1,00
Murcia	2,03	1,18	1,72	1,00
España	1,15	0,87	1,33	1,00

Fuente: Ministerio de Trabajo y Asuntos Sociales. Informe Estadístico (varios años). Elaboración propia.

(1) Regiones cuyas tasas de crecimiento acumulativas del empleo autónomo están por encima de la media nacional

Para profundizar en el grado de variación cíclica del autoempleo y del PIB en las regiones que han evolucionado más favorablemente con respecto al empleo autónomo se va a aplicar la volatilidad, cuyo cálculo se realiza mediante la desviación típica de la variable considerada (autoempleo y PIB), y la volatilidad relativa, cociente entre la volatilidad anterior y la variable de referencia, que en nuestro caso es el PIB (Cuadrado Roura et al 2004).

El Cuadro 3 pone de manifiesto que, en general, el ciclo del empleo autónomo es más acentuado que el del PIB, por lo que está sujeto a una mayor variabilidad comparado con la actividad económica general. Esta circunstancia se manifiesta en las regiones analizadas a excepción de Madrid, destacando de forma especial el comportamiento de Murcia y Andalucía.

A continuación se estudia el colectivo de parados beneficiarios del Programa *Promoción del Empleo Autónomo*. Los datos estadísticos más antiguos disponibles comprenden el periodo 1998-2006 y están recogidos en el Anuario de Estadísticas Laborales y de Asuntos Sociales del Ministerio de Trabajo y Asuntos Sociales (varios años).

Los resultados se observan en el Cuadro 4. En este caso la variable también tiene carácter coincidente pues los retrasos y adelantos no arrojan resultados significativos.

A nivel nacional la tendencia es contra-cíclica fuerte (-0,8485), es decir, el número de beneficiarios disminuye en épocas de expansión económica, resultado que confirma la hipótesis que plantea que los parados se desplazan al empleo por cuenta ajena en periodos de ciclo económico expansivo.

El análisis intrarregional pone de manifiesto que únicamente Baleares (0,7282) tiene una tendencia pro-cíclica fuerte, por lo que en etapas expansivas se incrementa el número de beneficiarios; el resto de las regiones se comportan de forma contra-cíclica, a excepción de Aragón, Asturias, Extremadura y País Vasco cuyos comovimientos son a-cíclicos. Las regiones con una tasa de crecimiento acumulativo de autónomos por encima de la media (véase Figura 1) manifiestan un comportamiento contra-cíclico, siendo especialmente relevante los resultados de las regiones de Madrid y Comunidad Valenciana.

Este hecho parece poner de relieve que la hipótesis del empleo refugio se cumple únicamente en el caso del colectivo de parados.

CUADRO 4  
**CORRELACIONES ENTRE EL EMPLEO AUTÓNOMO CREADO POR EL  
 COLECTIVO DE PARADOS Y EL PIB, 1998-2006**

CCAA	CORRELACIONES	TIPO DE CORRELACIÓN
Andalucía	-0,3111	Contra-cíclica Débil
Aragón	-0,0087	A-cíclica
Asturias	0,0853	A-cíclica
Baleares	0,7282	Pro-cíclica fuerte
Canarias	-0,6752	Contra-cíclica fuerte
Cantabria	-0,4127	Contra-cíclica Débil
Castilla-La Mancha	-0,6419	Contra-cíclica fuerte
Castilla y León	-0,2218	Contra-cíclica Débil
Cataluña	-0,8853	Contra-cíclica fuerte
Comunidad Valenciana	-0,8819	Contra-cíclica fuerte
Extremadura	-0,0889	A-cíclica
Galicia	-0,7736	Contra-cíclica fuerte
La Rioja	-0,7571	Contra-cíclica fuerte
Madrid	-0,9561	Contra-cíclica fuerte
Murcia	-0,4087	Contra-cíclica Débil
Navarra	-0,4427	Contra-cíclica Débil
País Vasco	-0,1617	A-cíclica
Ceuta y Melilla	-0,5905	Contra-cíclica fuerte
Total	-0,8485	Contra-cíclica fuerte

Fuente Ministerio de Trabajo y Asuntos Sociales (*Anuario de Estadísticas Laborales y de Asuntos Sociales* (varios años). Elaboración propia

## 6. CONCLUSIONES

Esta primera aproximación al análisis regional del empleo autónomo pone de manifiesto que las regiones de Canarias, Murcia, Andalucía, Comunidad Valenciana, Madrid y Castilla-La Mancha son las que experimentan una evolución que las sitúa por encima de la media nacional.

El empleo autónomo tiene un comportamiento dinámico que difiere entre las distintas regiones. Las diferencias en las tasas brutas de entrada y salida son consecuencia de la distinta capacidad de las regiones para promover el empleo autónomo, aunque no la única, y pone de relieve que el elemento geográfico-espacial es una variable a tener en cuenta en este tipo de análisis. Las regiones que hemos destacado anteriormente son también las que presentan las mayores tasas demo-



gráficas y de movilidad, junto a Baleares y Ceuta y Melilla, sin embargo, estas dos últimas regiones no consiguen mantener una tasa neta de autónomos destacada y se distancian considerablemente de las regiones que se sitúan a la cabeza, tampoco alcanzan niveles altos de empleo por cuenta ajena.

En general, se observa que la variación del empleo autónomo no parece estar asociada a la movilidad del mismo, sino a las variaciones en el empleo por cuenta ajena y en el PIB. No obstante, las regiones más destacadas (Canarias, Murcia, Andalucía, Comunidad Valenciana y Madrid) sí presentan altas tasas de rotación unidas a variaciones importantes en el empleo y el PIB. En este sentido, se ha de considerar en análisis posteriores nuevas variables que puedan complementar estos resultados.

Desde una perspectiva intrarregional, existe una tendencia contra-cíclica que indica que el colectivo de parados que se acoge al Programa *Promoción del Empleo Autónomo* disminuye en épocas expansivas y aumenta en periodos recesivos de la actividad económica. Una de las causas que motivan esta situación es el hecho de que en épocas de expansión económica, al crearse nuevos puestos de trabajo, el colectivo de parados disminuye al desplazarse al empleo por cuenta ajena, hecho que pone de relieve la escasa iniciativa empresarial ya que ésta es debida a motivos de necesidad más que a la tenencia de un espíritu emprendedor.

Sin embargo, la tendencia es pro-cíclica cuando el sujeto de estudio es el empleo autónomo que engloba al conjunto de los individuos, provengan del paro o no, observándose, asimismo que en las regiones con mayor número de autónomos también se ha producido un crecimiento importante del empleo por cuenta ajena, destacando fundamentalmente Canarias, Murcia y Andalucía.

Por tanto, la hipótesis del empleo refugio parece cumplirse únicamente en el caso del colectivo de parados. No obstante, los resultados de las pautas cíclicas interregionales se han de tomar con cautela debido a que el periodo de estudio utilizado es relativamente corto, por lo que se ha de profundizar en futuros estudios en los que se amplie el número de años.

Por último, se ha de tener en cuenta que las características del marco institucional tienen importancia en función de que pueden desalentar la asunción de riesgos o fomentarlos, ya sea para establecer nuevas empresas como para la expansión de las actividades existentes que favorezcan la entrada de nuevos trabajadores autónomos; también podrían limitar o ampliar el ámbito para desarrollar acuerdos laborales flexibles e innovadores. Eliminar los impedimentos para la actividad empresarial y fomentar un entorno empresarial más favorable sería una parte importante de los esfuerzos de la política de desarrollo local para estimular el crecimiento del empleo autónomo.

## BIBLIOGRAFÍA

- ÁLVAREZ GONZÁLEZ, J.A. y González Morales, O. (2006): "Creación de empresas, crecimiento económico y empleo en las regiones españolas". *Economía Industrial*, nº 362, pp.177-188.
- ARAUZO, J.Mª y MANJÓN, M. (2005): *Entrepreneurship, Industry Dynamics and Economic Growth*. EEUU, Edward Elgar, pp.285-326.
- ARGANDOÑA, A.; GÁMEZ, C. Y MONCHÓN, F. (1997): *Macroeconomía avanzada II. Fluctuaciones cíclicas y crecimiento económico*. Madrid, McGraw Hill.
- BLANCHFLOWER, D.G. y BURGESS, S. (1996): "Job creation and job destruction in Great Britain in the 1980's". *Industrial Labor Relations Review*, nº 50, pp.17-38.
- BLANCHFLOWER, D.G. (2000): "Self-employment in OECD countries". *Labour Economics*, 7(5), pp.471-505.
- BÖGENHOLD, D. y STABER, U. (1991): "The Decline and Rise of Self-Employment". *Work, Employment and Society*, nº 5, pp.223-239.
- BRUCE, D. (2000): "Effects of the United States tax system on transitions into self employment". *Labour Economics*, 7(5), pp.545-574.
- CALLEJÓN, M. y SEGARRA, A. (1998): "Dinámica empresarial, eficiencia y crecimiento industrial en las regiones españolas (1980-1992)". *Revista Asturiana de Economía*, nº11, pp.137-158.
- CHRISTOFIDES, L.N. y PASHARDES, P. (2002): "Self/paid-employment, public/private sector selection and wage differentials". *Labour Economics*, 9(6), pp.737-762.
- CUADRADO, J.R. y DEL RÍO, CL. (1993): *Los servicios en España*. Madrid, Pirámide.
- CUADRADO ROURA, J.R.; IGLESIAS FERNÁNDEZ, C. y LLORENTE HERAS, R. (2004): *Empleo Autónomo y Empleo Asalariado*. Colección Informes y Estudios, nº 19. Madrid, Ministerio de Trabajo y Asuntos Sociales.
- DAVIS, S. y HALTIWANGER, J. (1992): "Gross Creation, Gross Job Destruction and Employment Reallocation". *Quarterly Journal of Economics*, nº 107, pp.819-863.
- DELGADO CABEZA, M. (2006): "Economía, territorio y desigualdades regionales". *Revista de Estudios Regionales*, nº 75, pp.93-128.
- DÍAZ-MORENO, C. y GALDÓN, J.E. (2000): "Job creation, job destruction and the dynamics of Spanish firms". *Investigaciones Económicas*, 24(3), pp.545-562.
- DISNEY, R.; HASKEL, J. y HEDEN, Y. (2003): "Entry, exit and establishment survival in UK Manufacturing". *Journal of Industrial Economics*, 51(1), pp. 91-112.
- DOLADO, J. y GÓMEZ, R. (1995): "Creación y destrucción de empleo en el sector privado manufacturero español: un análisis descriptivo". *Investigaciones económicas*, vol. XIX (3), pp.371-393.
- DUNNE, T. y ROBERTS, M.J. (1991): "Variation in producer turnover across US manufacturing industries in Entry and Market Contestability". En Geroski, P.A. y Schwalbach, J. (eds.), *Entry and Market Contestability*, Blackwell, pp. 187-203.
- EVANS, L.B. y SIEGFRIED, J.J. (1992): "Entry an exit in United States Manufacturing, Industries from 1977 to 1982". En Audretsch, D.B. y Siegfried, J.J. (eds.), *Empirical Studies in Honour of Leonard W.Weis*, Kluwer, pp.319-330.
- FARIÑAS, J.C.; CALVO, J.L.; JAUMANDREU, J.; LORENZO, Mª J.; HUERGO, E. y DE LA IGLESIA, C. (1992): *La PYME industrial en España*. Madrid, Editorial Civitas.
- FOTOPOULOS, G. y SPENCE, N. (1998): "Entry and Exit from Manufacturing Industries: Symmetry, Turbulence and Simultaneity-Some Empirical Evidence from Greek Manufacturing, Industries, 1982-1988". *Applied Economics*, 30(2), pp.245-262.
- GEROSKI, P. (1995): "What Do We Know About Entry?". *International Journal of Industrial Organization*, nº 13, pp.421-440.
- HODRICK, R.J. y PRESCOTT, E.C. (1997): "Postwar US Business Cycles: An empirical investigation". *Journal of Money, Credit and Banking*, 29(1), pp.1-16.
- KONINGS, J. (1995): "Gross Job Creation and Gross Job Destruction in the U.K. Manufacturing Sector". *Oxford Bulletin of Economics and Statistics*, 57(1), pp.5-24.

- LEIGHTON, P. y FELSTEAD, A. (1992): *The New Entrepreneurs: Self-Employment and Small Business in Europe*. London, Kogan Page.
- LOVE, J.H. (1996): "Entry and Exit: A County level Analysis". *Applied Economics*, 28(4), pp.441-451.
- MEAGER, N. (1992): "Does Unemployment Lead to Self-Employment?". *Small Business Economics*, nº 4, pp.87-103.
- MINISTERIO DE TRABAJO Y ASUNTOS SOCIALES (varios años): *Informe Estadístico 1996, 1997, 1998, 1999, 2000, 2001, 2002, 2003, 2004, 2005*. Tesorería General de la Seguridad Social, Madrid.
- MINISTERIO DE TRABAJO Y ASUNTOS SOCIALES (varios años): *Anuario de Estadísticas Laborales y de Asuntos Sociales 1998, 1999, 2000, 2001, 2002, 2003, 2004, 2005, 2006*. Madrid, Subdirección General de Estadísticas Sociales y Laborales del Ministerio de Trabajo y Asuntos Sociales.
- NIITTYKANGAS, H. y TERVO, H. (2002): "Intergenerational mobility in self-employment: a regional approach". 42º *European Regional Science Association Congress*, Dortmund, del 27 al 31 de agosto.
- NOCKE, V.R. (1994): *Gross job creation and gross job destruction: an empirical study with French data*. Mimeo, University of Bonn.
- OCDE (1986): *Perspectivas del empleo 1986*. Informes de la OCDE. Madrid, Ministerio de Trabajo y Seguridad Social.
- OCDE (1999): *Estimular el espíritu empresarial*. Paris, OCDE.
- RUANO, S. (2000): "Creación y destrucción bruta de empleo en las empresas industriales españolas". *Investigaciones Económicas*, 24(3), pp.563-584.
- SEGARRA, A.; ARAUZO, J.Mª; MANJÓN, M. y MARTÍN, M. (2002): "Demografía industrial y convergencia regional en España". *Papeles de Economía Española*, nº93, pp.65-78.
- SENGENBERGER, W.; LOVEMAN, G. y PIORE, M. (eds.)(1989): *The Re-emergence of Small Enterprises: Industrial Restructuring in Industrialised Countries*. Génova, International Institute for Labour Studies.
- STABER, U. y BÖGENHOLD, D. (1993): "Self-Employment: A Study of Seventeen OECD Countries". *Industrial Relations Journal*, 24(2), pp.126-137.
- WILLIAMS, D.R. (2000): "Consequences of self-employment for woman and men in the United States". *Labour Economics*, 7(5), pp.665-687.